



แผนการบริหารจัดการความเสี่ยง
(Risk Management)
ประจำปีงบประมาณ พ.ศ.๒๕๖๗

สำนักปลัดเทศบาลตำบลนาดูน
อำเภอนาดูน จังหวัดมหาสารคาม



ประกาศเทศบาลตำบลนาคนูน

เรื่อง นโยบายการบริหารความเสี่ยง ประจำปีงบประมาณ พ.ศ.๒๕๖๗

เทศบาลตำบลนาคนูน ได้ดำเนินการจัดทำแผนบริหารจัดการความเสี่ยงโดยถือปฏิบัติ ตามหลักเกณฑ์กระทรวงการคลัง ว่าด้วยมาตรฐานและหลักเกณฑ์ปฏิบัติการการบริหารจัดการความเสี่ยง สำหรับหน่วยงานของรัฐ พ.ศ.๒๕๖๒ ข้อ ๕ โดยมีวัตถุประสงค์เพื่อให้หน่วยงานของรัฐจัดให้มีการบริหารจัดการความเสี่ยงเป็นไปตามบทบัญญัติแห่งพระราชบัญญัติวินัยการเงิน การคลังของรัฐ พ.ศ.๒๕๖๑ มาตรา ๗๙ บัญญัติให้หน่วยงานของรัฐจัดให้มีการตรวจสอบภายใน การควบคุมภายในและการบริหารจัดการความเสี่ยงโดยให้ถือปฏิบัติตามมาตรฐานและหลักเกณฑ์ตามที่กระทรวงการคลังกำหนดเพื่อให้การปฏิบัติราชการ ของเทศบาลตำบลนาคนูนบรรลุวัตถุประสงค์ของการจัดทำแผนการบริหารจัดการความเสี่ยงในด้านประสิทธิภาพ และประสิทธิผลของการดำเนินงานและเพื่อให้มีระบบในการบริหารจัดการความเสี่ยงอย่างเป็นรูปธรรม ลดปัจจัยที่จะส่งผลกระทบต่อความสำเร็จขององค์กรให้อยู่ในระดับที่ยอมรับได้ จึงกำหนดนโยบายการบริหาร ความเสี่ยง ดังนี้

๑. กำหนดให้การบริหารความเสี่ยงเป็นความรับผิดชอบของพนักงานในทุกระดับชั้นต้อง ดำเนินการบริหารจัดการความเสี่ยง โดยให้การบริหารจัดการความเสี่ยงเป็นส่วนหนึ่งของการปฏิบัติงานปกติ
๒. กำหนดให้ส่วนราชการ มีหน้าที่ความรับผิดชอบประเมินความเสี่ยง กำหนดตัวชี้วัดความเสี่ยง แนวทางการป้องกันและบรรเทาความเสี่ยง หรือความสูญเสียที่อาจเกิดขึ้นในการบริหารจัดการความเสี่ยง โดยใช้มาตรฐานการบริหารจัดการความเสี่ยงสำหรับหน่วยงานของรัฐ โดยให้ผู้รับผิดชอบฯ จัดทำแผนบริหาร จัดการความเสี่ยงเพื่อให้บรรลุวัตถุประสงค์ของหน่วยงานของรัฐ และให้ผู้รับผิดชอบของหน่วยงานของรัฐจัดทำ รายงานผลการบริหารจัดการความเสี่ยงและเสนอให้หัวหน้าหน่วยงานของรัฐหรือผู้กำกับดูแลแล้วแต่กรณี พิจารณาน้อยปีละ ๑ ครั้ง
๓. ให้มีการติดตามประเมินผลและรายงานผลการบริหารจัดการความเสี่ยงรวมทั้งมีการทบทวน ปรับปรุงอย่างสม่ำเสมอ
๔. เมื่อพบเห็นหรือรับทราบความเสี่ยงที่อาจมีผลกระทบต่อองค์กร จะต้องรายงานความเสี่ยงนั้น ให้ผู้ที่เกี่ยวข้องรับทราบทันทีและให้มีการนำเทคโนโลยีมาใช้ในการบริหารจัดการความเสี่ยงด้วย

จึงประกาศให้ทราบโดยทั่วกัน

ประกาศ ณ วันที่ ๒๘ เดือน กันยายน พ.ศ. ๒๕๖๖

ลงชื่อ ชัยยุทธ นียากร
(นายชัยยุทธ นียากร)
นายกเทศมนตรีตำบลนาคนูน

คำนำ

การบริหารความเสี่ยงเป็นหน้าที่ของทุกคนในองค์กรตั้งแต่ผู้บริหารท้องถิ่นจนถึงเจ้าหน้าที่ทุกระดับ เพราะการบริหารความเสี่ยงที่มีประสิทธิภาพ ต้องเริ่มตั้งแต่การกำหนดกลยุทธ์ด้วยการมองภาพรวมทั้งหมดขององค์กรโดยคำนึงถึงเหตุการณ์หรือปัจจัยเสี่ยงที่สามารถส่งผลกระทบต่อมูลค่ารวมขององค์กรแล้ว กำหนดแผนการจัดการความเสี่ยง เพื่อให้ความเสี่ยงองค์กรอยู่ในระดับที่สามารถยอมรับและจัดการได้เพื่อการสร้างหลักประกันที่องค์กรจะสามารถบรรลุเป้าหมายที่ตั้งไว้

คณะกรรมการบริหารจัดการความเสี่ยง เทศบาลตำบลนาคูนได้จัดทำแผนการบริหารจัดการความเสี่ยง ประจำปีงบประมาณ พ.ศ.๒๕๖๗ ขึ้น เพื่อให้ผู้บริหารท้องถิ่น และผู้ปฏิบัติงานทุกกอง/ฝ่าย ความเข้าใจถึงกระบวนการบริหารจัดการความเสี่ยง สามารถดำเนินการบริหารความเสี่ยงตามกระบวนการบริหารความเสี่ยงที่ได้กำหนดไว้ในแผน ซึ่งเป็นการลดมูลเหตุและโอกาสที่จะเกิดความเสียหายให้ระดับความเสี่ยงและขนาดของความเสียหายที่จะเกิดขึ้นอยู่ในระดับที่สามารถยอมรับได้ ประเมินได้ ควบคุมได้ และตรวจสอบได้อย่างมีระบบ

แผนบริหารความเสี่ยงนี้ จะบรรลุวัตถุประสงค์ตามความคาดหวังได้ก็ต่อเมื่อได้มีการนำแผนไปสู่การปฏิบัติอย่างเป็นรูปธรรมของผู้บริหารท้องถิ่นและเจ้าหน้าที่ผู้ปฏิบัติงานทุกกอง/ฝ่าย ที่จะให้ความร่วมมือในการนำไปดำเนินการต่อ และหวังเป็นอย่างยิ่งว่าแผนบริหารจัดการความเสี่ยงฉบับนี้ จะเป็นประโยชน์แก่การปฏิบัติงานของบุคลากรที่เกี่ยวข้องทุกระดับ รวมทั้งเป็นประโยชน์ต่อการพัฒนางานของเทศบาลตำบลนาคูนต่อไป

คณะกรรมการบริหารจัดการความเสี่ยง
เทศบาลตำบลนาคูน
กันยายน ๒๕๖๖

สารบัญ

บทที่ ๑ บทนำ	๑
๑.๑ หลักการและเหตุผล	๑
๑.๒ วัตถุประสงค์ของแผนการบริหารจัดการความเสี่ยง	๑
๑.๓ เป้าหมาย	๒
๑.๔ ประโยชน์ของการบริหารจัดการความเสี่ยง	๒
๑.๕ นิยามความเสี่ยง	๓
บทที่ ๒ ข้อมูลพื้นฐานของเทศบาลตำบลนาดูน	๔
๒.๑ ประวัติความเป็นมา	๔
๒.๒ วิสัยทัศน์	๔
๒.๓ ยุทธศาสตร์	๔
๒.๔ เป้าประสงค์	๔
๒.๕ ตัวชี้วัด	๕
๒.๖ ค่าเป้าหมาย	๕
๒.๗ กลยุทธ์	๕
๒.๘ จุดยืนทางยุทธศาสตร์	๗
๒.๙ แนวทางการพัฒนา	๗
๒.๑๐ โครงสร้างหน่วยงาน	๙
บทที่ ๓ แนวทางการบริหารจัดการความเสี่ยง	๑๓
๓.๑ แนวทางดำเนินงานและกลไกการบริหารจัดการความเสี่ยง	๑๓
๓.๒ โครงสร้างการบริหารจัดการความเสี่ยง	๑๔
๓.๓ คณะทำงานบริหารจัดการความเสี่ยง	๑๖
บทที่ ๔ กระบวนการบริหารจัดการความเสี่ยง	๑๗
๔.๑ การระบุความเสี่ยง	๑๘
๔.๒ การประเมินความเสี่ยง	๑๙
๔.๓ การจัดการความเสี่ยง	๒๒
๔.๔ การรายงานและติดตามผล	๒๓
๔.๕ การประเมินผลการบริหารจัดการความเสี่ยง	๒๔
๔.๖ การทบทวนการบริหารจัดการความเสี่ยง	๒๔
บทที่ ๕ การบริหารจัดการความเสี่ยง	๒๕
๕.๑ ขั้นตอนการจัดทำแผนบริหารจัดการความเสี่ยง	๒๕
๕.๒ การกำหนดขั้นตอนและวัตถุประสงค์ขั้นตอน	๒๕
๕.๓ การระบุความเสี่ยงและปัจจัยความเสี่ยง	๓๐
๕.๔ การวิเคราะห์ระบุความเสี่ยง	๔๙
๕.๕ แผนบริหารจัดการความเสี่ยง	๗๕

บทที่ ๑

บทนำ

๑.๑ หลักการและเหตุผล

การบริหารความเสี่ยงเป็นเครื่องมือทางกลยุทธ์ที่สำคัญตามหลักการกำกับดูแลกิจการที่ดีที่จะช่วยให้การบริหารงานและการตัดสินใจด้านต่าง ๆ อาทิ การวางแผน การกำหนดกลยุทธ์ การติดตาม ควบคุม และประเมินผลการปฏิบัติงาน ตลอดจนการใช้ทรัพยากรต่าง ๆ อย่างเหมาะสม มีประสิทธิภาพมากขึ้น และลดการสูญเสียและโอกาสที่จะทำให้เกิดความเสียหายแก่องค์กร

ภายใต้สภาวะการดำเนินงานของทุก ๆ องค์กรล้วนแต่มีความเสี่ยง ซึ่งเป็นความไม่แน่นอนที่อาจจะส่งผลกระทบต่อการทำงานหรือเป้าหมายขององค์กร จึงจำเป็นต้องมีการจัดการความเสี่ยงเหล่านั้นอย่างเป็นระบบ โดยการระบุความเสี่ยงว่ามีปัจจัยเสี่ยงใดบ้างที่กระทบต่อการดำเนินงานหรือเป้าหมายขององค์กร วิเคราะห์ความเสี่ยง จากโอกาสและผลกระทบที่เกิดขึ้น จัดลำดับความสำคัญของความเสี่ยง กำหนดแนวทางในการจัดการความเสี่ยง และต้องคำนึงถึงความคุ้มค่าในการจัดการความเสี่ยงอย่างเหมาะสม

นอกจากนี้ ตามบทบัญญัติแห่งพระราชบัญญัติวินัยการเงิน การคลังของรัฐ พ.ศ.๒๕๖๑ มาตรา ๗๙ “ได้กำหนดให้หน่วยงานของรัฐจัดให้มีการตรวจสอบภายใน การควบคุมภายในและการบริหารจัดการความเสี่ยงโดยให้ถือปฏิบัติตามมาตรฐานและหลักเกณฑ์ตามที่กระทรวงการคลังกำหนด” และหนังสือกระทรวงการคลัง ที่ กค ๐๔๐๙.๔/ว ๒๓ ลงวันที่ ๑๙ มีนาคม ๒๕๖๒

ดังนั้น คณะทำงานบริหารจัดการความเสี่ยง เทศบาลตำบลนาคูน จึงได้จัดทำแผนบริหารจัดการความเสี่ยง ประจำปีงบประมาณ พ.ศ.๒๕๖๗ ขึ้น สำหรับใช้เป็นแนวทางในการบริหารปัจจัยและควบคุมกิจกรรม รวมทั้งกระบวนการดำเนินการต่าง ๆ เพื่อลดมูลเหตุของแต่ละโอกาสที่จะทำให้เกิดความเสียหายให้ระดับของความเสี่ยงและผลกระทบที่จะเกิดขึ้นในอนาคตอยู่ในระดับที่สามารถยอมรับ ประเมิน ควบคุม และตรวจสอบได้อย่างมีระบบ

๑.๒ วัตถุประสงค์ของแผนการบริหารจัดการความเสี่ยง

- ๑) เพื่อให้ผู้บริหารท้องถิ่นและผู้ปฏิบัติงานเข้าใจหลักการและกระบวนการบริหารจัดการความเสี่ยง
- ๒) เพื่อให้ผู้ปฏิบัติงานได้รับทราบขั้นตอน และกระบวนการในการวางแผนบริหารจัดการความเสี่ยง
- ๓) เพื่อให้มีการปฏิบัติตามกระบวนการบริหารจัดการความเสี่ยงอย่างเป็นระบบและต่อเนื่อง
- ๔) เพื่อใช้เป็นเครื่องมือในการบริหารจัดการความเสี่ยง
- ๕) เพื่อเป็นเครื่องมือในการสื่อสารและสร้างความเข้าใจตลอดจนเชื่อมโยงการบริหารจัดการความเสี่ยงกับกลยุทธ์
- ๖) เพื่อลดโอกาสและผลกระทบของความเสี่ยงที่อาจเกิดขึ้นกับองค์กร

๑.๓ เป้าหมาย

๑) ผู้บริหารท้องถิ่นและผู้ปฏิบัติงานมีความรู้ความเข้าใจเรื่องการบริหารจัดการความเสี่ยงเพื่อนำไปใช้ในการดำเนินงานตามยุทธศาสตร์และแผนปฏิบัติงานประจำปีให้บรรลุตามวัตถุประสงค์และเป้าหมายที่กำหนดไว้

๒) ผู้บริหารท้องถิ่นและผู้ปฏิบัติงานสามารถ ระบุความเสี่ยง วิเคราะห์ความเสี่ยง ประเมินความเสี่ยงและจัดการความเสี่ยงที่อยู่ในระดับที่ยอมรับได้

๓) สามารถนำแผนบริหารจัดการความเสี่ยงไปใช้ในการบริหารงานที่รับผิดชอบ

๔) เพื่อพัฒนาความสามารถของบุคลากรและกระบวนการดำเนินงานภายในองค์กรอย่างต่อเนื่อง

๕) ความรับผิดชอบต่อความเสี่ยงและการบริหารจัดการความเสี่ยงถูกกำหนดขึ้นอย่างเหมาะสมทั่วทั้งองค์กร

๖) การบริหารความเสี่ยงได้รับการปลูกฝังให้เป็นวัฒนธรรมขององค์กร

๑.๔ ประโยชน์ของการบริหารจัดการความเสี่ยง

การดำเนินการบริหารจัดการความเสี่ยง จะช่วยให้ผู้บริหารท้องถิ่นมีข้อมูลที่ใช้ในการตัดสินใจได้ดียิ่งขึ้นและทำให้องค์กรสามารถจัดการกับปัญหาและอุปสรรคและอยู่รอดได้ในสถานการณ์ที่ไม่คาดคิดหรือสถานการณ์ที่อาจทำให้องค์กรเกิดความเสียหาย

ประโยชน์ที่คาดว่าจะได้รับจากการดำเนินการบริหารจัดการความเสี่ยง มีดังนี้

๑) เป็นส่วนหนึ่งของหลักการการบริหารจัดการบ้านเมืองที่ดี การบริหารจัดการความเสี่ยงจะช่วยให้คณะทำงานและผู้บริหารท้องถิ่นทุกระดับตระหนักถึงความเสี่ยงหลักที่สำคัญ และสามารถทำหน้าที่ในการกำกับ ดูแล องค์กรได้อย่างมีประสิทธิภาพและประสิทธิผลมากยิ่งขึ้น

๒) สร้างฐานข้อมูลที่มีประโยชน์ต่อการบริหารและการปฏิบัติงานในองค์กร การบริหารจัดการความเสี่ยงจะเป็นแหล่งข้อมูลสำหรับผู้บริหารท้องถิ่นในการตัดสินใจด้านต่าง ๆ ซึ่งรวมถึงการบริหารจัดการความเสี่ยงซึ่งตั้งอยู่บนสมมุติฐานในการตอบสนองต่อเป้าหมายและภารกิจหลักขององค์กรรวมถึงระดับความเสี่ยงที่ยอมรับได้

๓) ช่วยสะท้อนให้เห็นภาพรวมของความเสี่ยงต่างๆ ที่สำคัญได้ทั้งหมด การบริหารจัดการความเสี่ยงจะทำให้บุคลากรภายในองค์กรมีความเข้าใจถึงเป้าหมายและภารกิจหลักขององค์กร และตระหนักถึงความเสี่ยงที่ส่งผลกระทบต่อองค์กรได้อย่างครบถ้วนซึ่งครอบคลุมความเสี่ยงธรรมาภิบาล

๔) เป็นเครื่องมือที่สำคัญในการบริหารงาน การบริหารจัดการความเสี่ยง เป็นเครื่องมือที่ใช้ให้ผู้บริหารท้องถิ่นสามารถมั่นใจได้ว่าความเสี่ยงได้รับการจัดการอย่างเหมาะสมและทันเวลา รวมทั้งเป็นเครื่องมือที่สำคัญของผู้บริหารท้องถิ่นในการบริหารงานและตัดสินใจในด้านต่าง ๆ เช่น การวางแผนการกำหนดกลยุทธ์ การติดตามการควบคุมและวัดผลการปฏิบัติงานซึ่งส่งผลให้การดำเนินงานขององค์กรเป็นไปตามเป้าหมายที่กำหนดและสามารถปกป้องผลประโยชน์ และสามารถเพิ่มมูลค่าแก่องค์กร

๕) ช่วยให้การพัฒนาองค์กรเป็นไปในทิศทางเดียวกัน การบริหารจัดการความเสี่ยงทำให้รูปแบบการตัดสินใจในระดับการปฏิบัติงานขององค์กรมีการพัฒนาไปในทิศทางเดียวกัน เช่น การตัดสินใจโดยที่ผู้บริหารท้องถิ่นมีความเข้าใจในกลยุทธ์ วัตถุประสงค์ขององค์กร และระดับความเสี่ยงอย่างชัดเจน

๖) ช่วยให้การพัฒนากาการบริหารและจัดสรรทรัพยากรเป็นไปอย่างมีประสิทธิภาพและประสิทธิผล

การจัดสรรทรัพยากรเป็นไปอย่างเหมาะสม โดยพิจารณาถึงระดับความเสี่ยงในแต่ละกิจกรรมและการเลือกใช้มาตรการในการบริหารจัดการความเสี่ยง เช่น การใช้ทรัพยากรสำหรับกิจกรรมที่มีความเสี่ยงต่าง ๆ และกิจกรรมที่มีความเสี่ยงสูงย่อมแตกต่างกัน หรือการเลือกใช้มาตรการแต่ละประเภทย่อมใช้ทรัพยากรแตกต่างกัน เป็นต้น

๑.๕ นิยามความเสี่ยง

๑. ความเสี่ยง (Risk)

ความเสี่ยง หมายถึง เหตุการณ์หรือการกระทำใด ๆ ที่อาจจะเกิดขึ้นภายในสถานการณ์ที่ไม่แน่นอนและจะส่งผลกระทบต่อหรือสร้างความเสียหาย (ทั้งที่เป็นตัวเงินและไม่เป็นตัวเงิน) หรือก่อให้เกิดความล้มเหลวหรือลดโอกาสที่จะไม่บรรลุวัตถุประสงค์ และเป้าหมายขององค์กรทั้งในด้านยุทธศาสตร์ การปฏิบัติงาน การเงินและการบริหาร ซึ่งอาจเป็นผลกระทบต่อทางบวกด้วยก็ได้ โดยวัดจากผลกระทบที่ได้รับ (Impact) และผลกระทบที่จะเกิดของเหตุการณ์ (Likelihood) ของเหตุการณ์

ลักษณะของความเสี่ยง สามารถแบ่งออกได้เป็น ๓ ส่วน ดังนี้

- ๑) ปัจจัยเสี่ยง คือ สาเหตุที่จะทำให้เกิดความเสี่ยง
- ๒) เหตุการณ์เสี่ยง คือ เหตุการณ์ที่ส่งผลกระทบต่อการดำเนินงานหรือนโยบาย
- ๓) ผลกระทบของความเสี่ยง คือ ความรุนแรงของความเสียหายที่น่าจะเกิดขึ้นจากเหตุการณ์

เสี่ยง

๒. การบริหารความเสี่ยง (Enterprise Risk Management)

การบริหารความเสี่ยงองค์กร คือ กระบวนการที่ปฏิบัติโดย คณะกรรมการ ผู้บริหารและบุคลากรทุกคนในองค์กร เพื่อช่วยในการกำหนดกลยุทธ์และดำเนินงาน โดยกระบวนการบริหารความเสี่ยงได้รับการออกแบบเพื่อให้สามารถป้องกันเหตุการณ์ที่อาจเกิดขึ้นและมีผลกระทบต่อองค์กร และสามารถจัดการความเสี่ยงให้อยู่ในระดับที่องค์กรยอมรับ เพื่อให้ได้รับความมั่นใจอย่าง สมเหตุสมผล ในการบรรลุวัตถุประสงค์ที่องค์กรกำหนดไว้

๓. ระบบบริหารความเสี่ยง (Risk Management System)

ระบบบริหารความเสี่ยง คือ ระบบการบริหารปัจจัย และควบคุมกิจกรรม รวมทั้งกระบวนการดำเนินงานต่าง ๆ เพื่อลดมูลเหตุของแต่ละโอกาสที่องค์กรจะเกิดความเสียหายให้ระดับของความเสี่ยงและผลกระทบที่จะเกิดขึ้นในอนาคตอยู่ในระดับที่องค์กรยอมรับได้ ประเมินได้ ควบคุมได้ และตรวจสอบได้อย่างมีประสิทธิภาพ โดยคำนึงถึงการบรรลุเป้าหมาย ทั้งในด้านกลยุทธ์การปฏิบัติตามกฎระเบียบ การเงิน และชื่อเสียงขององค์กรเป็นสำคัญโดยได้รับการสนับสนุนและการมีส่วนร่วมในการบริหารความเสี่ยงจากหน่วยงานทุกระดับทั่วทั้งองค์กร

บทที่ ๒

ข้อมูลพื้นฐานของเทศบาลตำบลนาตุน

๒.๑ ประวัติความเป็นมา

เทศบาลตำบลนาตุนเป็นหน่วยการบริหารราชการส่วนท้องถิ่นจัดตั้งตามพระราชบัญญัติเทศบาล พ.ศ. ๒๔๙๖ ตามพระราชบัญญัติเปลี่ยนแปลงฐานะสุขาภิบาลเป็นเทศบาล พุทธศักราช ๒๕๔๒ ตั้งอยู่ในเขตพื้นที่ตำบลนาตุน อำเภอนาตุน จังหวัดมหาสารคามครอบคลุมพื้นที่ ๒๒.๕ ตารางกิโลเมตร ห่างจากตัวจังหวัดมหาสารคามมาทางทิศใต้ ประมาณ ๖๕ กิโลเมตรและดำเนินการตามอำนาจหน้าที่เป็นไปตามระเบียบข้อบังคับและกฎหมาย เพื่อบริการประชาชนและพัฒนาท้องถิ่นให้เกิดประสิทธิภาพ โดยมีอาณาเขตติดกับพื้นที่ตำบลต่าง ๆ ดังนี้

- ทิศเหนือ ติดต่อกับตำบลดงยาง อำเภอนาตุน
- ทิศใต้ติดต่อกับตำบลหัวดง อำเภอนาตุน
- ทิศตะวันออกติดต่อกับตำบลพระธาตุ อำเภอนาตุน
- ทิศตะวันตกติดต่อกับตำบลดงควน อำเภอนาตุน

๒.๒ วิสัยทัศน์

“ องค์กรบริการเป็นเลิศเชิดชูวัฒนธรรมจัมปาศรี ”

๒.๓ ยุทธศาสตร์

๑. ยุทธศาสตร์การพัฒนาด้านโครงสร้างพื้นฐาน
๒. ยุทธศาสตร์การพัฒนาด้านงานส่งเสริมคุณภาพชีวิต
๓. ยุทธศาสตร์การพัฒนาด้านการจัดระเบียบชุมชน/สังคม และการรักษาความสงบเรียบร้อย
๔. ยุทธศาสตร์การพัฒนาด้านการวางแผนการส่งเสริมการลงทุนพาณิชย์ยกรรมและการท่องเที่ยว
๕. ยุทธศาสตร์การพัฒนาด้านการบริหารจัดการและการอนุรักษ์ทรัพยากรธรรมชาติและสิ่งแวดล้อม
๖. ยุทธศาสตร์การพัฒนาด้านศิลปะ วัฒนธรรม จารีตประเพณีและภูมิปัญญาท้องถิ่น
๗. ยุทธศาสตร์การพัฒนาด้านการบริหารจัดการตามหลักธรรมาภิบาล

๒.๔ เป้าประสงค์ (target)

๑. พัฒนาด้านโครงสร้างพื้นฐานให้ได้มาตรฐานและครอบคลุม
๒. ปรับปรุงภูมิทัศน์ภายในตำบล
๓. จัดระเบียบชุมชนตามผังเมือง
๔. พัฒนาคุณภาพชีวิตประชาชนในพื้นที่
๕. ส่งเสริมกลุ่มอาชีพ
๖. ส่งเสริมการศึกษาทั้งในและนอกระบบ
๗. ส่งเสริมเด็ก เยาวชน และประชาชนให้หันมาสนใจกีฬาเพื่อป้องกันปัญหาเสพติด
๘. ส่งเสริมการกีฬาและนันทนาการ
๙. ส่งเสริมการรักษาความปลอดภัยในชีวิตและทรัพย์สิน
๑๐. จัดระเบียบตลาดสดเทศบาลตำบลนาตุน

๑๑. อนุรักษ์ทรัพยากรธรรมชาติ
๑๒. ส่งเสริมและอนุรักษ์ศิลปวัฒนธรรม ประเพณีและภูมิปัญญาท้องถิ่น
๑๓. ส่งเสริมด้านศาสนา
๑๔. บริหารงานและปฏิบัติงานตามหลักธรรมาภิบาล
๑๕. บริหารจัดการด้วยความรวดเร็วและมีประสิทธิภาพ

๒.๕ ตัวชี้วัด (KPI)

๑. กรณีโครงการโครงสร้างพื้นฐาน วัดคุณภาพงานจากการที่คณะกรรมการตรวจรับงานจ้างตรวจรับงานโดยจะต้องได้คุณภาพงานที่ดี ไม่มีปัญหาและข้อท้วงติง
๒. กรณีโครงการด้านอื่น ๆ วัดจากการบรรลุวัตถุประสงค์ที่กำหนดไว้ในโครงการ

๒.๖ ค่าเป้าหมาย (Goal)

๑. การก่อสร้าง ปรับปรุง บำรุงรักษาโครงสร้างพื้นฐานต่าง ๆ ในพื้นที่ เช่น ถนน สะพาน ท่อ คสล. หอกระจายข่าว ระบบน้ำอุปโภคบริโภค อาคารต่าง ๆ ป้ายจราจร กระจกโค้งป้องกันอุบัติเหตุ ไฟกระพริบ ฯลฯ
๒. โครงการพัฒนาสังคมและส่งเสริมคุณภาพชีวิตต่าง ๆ เช่น การช่วยเหลือผู้สูงอายุ ผู้พิการ ผู้ป่วยเอดส์ ผู้ยากไร้ ผู้ด้อยโอกาส ส่งเสริมเยาวชน สตรี เป็นต้น
๓. อบรมส่งเสริมอาชีพ ฯลฯ
๔. พัฒนา ส่งเสริม สนับสนุน การศึกษาทั้งในระบบและนอกระบบ
๕. การป้องกันและระงับโรคติดต่อต่าง ๆ ควบคุมป้องกันโรคระบาดในพื้นที่
๖. ดำเนินการหรืออุดหนุนหน่วยงานที่ดำเนินการแก้ไขปัญหาเสพติด
๗. การจัดการแข่งขันกีฬา และกิจกรรมนันทนาการ
๘. ให้ความรู้ ความเข้าใจเกี่ยวกับประชาธิปไตยและการมีส่วนร่วมของประชาชน
๙. เพิ่มศักยภาพการปฏิบัติงานให้แก่ อปพร. ฝึกอบรมราษฎรในหมู่บ้านให้มีความรู้ ปลูกจิตสำนึกให้ราษฎรมีความสามัคคี ประองตอง สมานฉันท์ เพื่อความมั่นคงของชาติเพิ่มประสิทธิภาพ การป้องกันและบรรเทาสาธารณภัย และลดอุบัติเหตุบนท้องถนน ฯลฯ
๑๐. พัฒนา วางแผน ส่งเสริมการลงทุนและการพาณิชย์กรรม
๑๑. พัฒนา วางแผน ส่งเสริมการท่องเที่ยวในพื้นที่
๑๒. การบริหารจัดการและการอนุรักษ์ทรัพยากรธรรมชาติและสิ่งแวดล้อม เช่น ปลูกต้นไม้ อนุรักษ์ฟื้นฟูแหล่งน้ำ เป็นต้น
๑๓. ส่งเสริม สนับสนุนงานศาสนา ศิลปะ วัฒนธรรม จารีตประเพณี ภูมิปัญญาท้องถิ่น ฯลฯ
๑๔. การบริหารจัดการตามหลักธรรมาภิบาล

๒.๗ กลยุทธ์ (Strategies)

๑. บุกเบิก สร้าง ปรับปรุง บำรุงรักษาทางคมนาคม สะพาน เขื่อน ระบบระบายน้ำ
๒. สร้างและปรับปรุงแหล่งน้ำอุปโภค-บริโภค
๓. จัดทำผังเมืองรวมจังหวัด ผังเมืองและผังตำบล
๔. พัฒนาและปรับปรุงระบบจราจร
๕. จัดให้มีไฟฟ้าและระบบโทรคมนาคมอย่างทั่วถึง

๖. ส่งเสริมและสนับสนุนการสร้างงานสร้างอาชีพแบบยั่งยืนให้กับประชาชนในท้องถิ่น
๗. ส่งเสริมงานด้านสังคมสงเคราะห์และสวัสดิการชุมชนแก่ผู้ด้อยโอกาสทางสังคม
๘. ส่งเสริมการศึกษาทั้งในระบบ นอกระบบและตามอัธยาศัยโดยสนับสนุนให้ประชาชนมีส่วนร่วมในการจัดการศึกษา

๙. ส่งเสริมศักยภาพศูนย์ปฏิบัติการต่อสู้เพื่อเอาชนะยาเสพติด
๑๐. ส่งเสริมด้านการออกกำลังกาย การกีฬา และนันทนาการ
๑๑. ส่งเสริมการป้องกัน รักษา ควบคุมโรค ตลอดจนการพัฒนาด้านการสาธารณสุข
๑๒. ส่งเสริมสนับสนุนการพัฒนาคุณภาพชีวิตของประชาชนเพื่อรองรับการเข้าสู่ประชาคม

อาเซียน

๑๓. ส่งเสริมให้มีความรู้ความเข้าใจแก่ประชาชนเกี่ยวกับการเมืองการปกครองระบบประชาธิปไตย
๑๔. พัฒนาศักยภาพของท้องถิ่นในการป้องกันและบรรเทาสาธารณภัยตลอดจนการรักษาความ

สงบเรียบร้อยในท้องถิ่น

๑๕. เสริมสร้างความเข้มแข็งของชุมชนให้มีส่วนร่วมในการรักษาความสงบเรียบร้อยในท้องถิ่น
๑๖. ส่งเสริมให้ผู้นำศาสนาเข้ามามีบทบาทเพื่อเพิ่มศักยภาพในการแก้ปัญหาความมั่นคง
๑๗. ส่งเสริมการตลาด การค้า การลงทุนในท้องถิ่น และเมืองชายแดนเพื่อรองรับประชาคม

อาเซียน

๑๘. ส่งเสริมระบบเศรษฐกิจชุมชนและผลิตภัณฑ์ในท้องถิ่น
๑๙. ส่งเสริมให้ประชาชนยึดหลักเศรษฐกิจพอเพียง
๒๐. พัฒนาส่งเสริมการท่องเที่ยวและแหล่งท่องเที่ยวเชิงอนุรักษ์เพื่อรองรับประชาคมอาเซียน
๒๑. ส่งเสริมโครงการตามแนวพระราชดำริ
๒๑. อนุรักษ์และฟื้นฟูทรัพยากรธรรมชาติและสิ่งแวดล้อม
๒๒. ส่งเสริม สนับสนุนให้ประชาชนในชุมชนมีจิตสำนึกในการร่วมกันอนุรักษ์ทรัพยากรธรรมชาติและสิ่งแวดล้อม

และสิ่งแวดล้อม

๒๓. ปรับปรุงภูมิทัศน์ในชุมชนและเมือง
๒๔. จัดทำระบบกำจัดขยะและสิ่งปฏิกูลตลอดจนระบบบำบัดน้ำเสีย
๒๕. ส่งเสริมและสนับสนุนการใช้พลังงานทดแทน
๒๖. ส่งเสริมการอนุรักษ์ ฟื้นฟู สืบทอดจารีตประเพณี ศิลปวัฒนธรรม
๒๗. ส่งเสริมและสนับสนุนภูมิปัญญาท้องถิ่น และปราชญ์บุคคล
๒๘. เสริมสร้างและทำนุบำรุงศาสนา ตลอดจนศิลปวัฒนธรรมท้องถิ่น
๒๙. ส่งเสริมและสนับสนุนการอนุรักษ์โบราณวัตถุและโบราณสถานในท้องถิ่น
๓๐. ส่งเสริมสนับสนุนการพัฒนาคุณธรรม จริยธรรม ของเด็ก เยาวชนและประชาชน
๓๑. พัฒนาความรู้ความสามารถ และคุณธรรม จริยธรรมแก่บุคลากรในองค์กร
๓๒. พัฒนาปรับปรุงจัดหาเครื่องมือ เครื่องใช้ ตลอดจนสถานที่ในการปฏิบัติงาน
๓๓. พัฒนาปรับปรุงระบบบริหารจัดการองค์กรตามหลักธรรมาภิบาล
๓๔. ปรับปรุงและสร้างระบบการให้บริการที่ทันสมัย รวดเร็วและมีประสิทธิภาพ
๓๕. ส่งเสริมและสร้างทัศนคติที่ดีต่อการปฏิบัติงานเพื่อการบริการประชาชน

๓๖. พัฒนาส่งเสริมระบบการประชาสัมพันธ์และเผยแพร่การดำเนินงานขององค์กรเพื่อรองรับประชาคมอาเซียน

๒.๘ จุดยืนทางยุทธศาสตร์ (Positioning)

จุดยืนทางยุทธศาสตร์ (Positioning) ของเทศบาลตำบลนาคูนกำหนดจุดยืนทางยุทธศาสตร์ (Positioning) ของเทศบาลตำบลนาคูนกำหนดการพัฒนาที่ครอบคลุมกิจกรรมต่างๆของเทศบาลตำบลนาคูนที่เกี่ยวข้องกับยุทธศาสตร์การพัฒนา จำนวน ๗ ยุทธศาสตร์

๑. ยุทธศาสตร์การพัฒนาด้านโครงสร้างพื้นฐาน
๒. ยุทธศาสตร์การพัฒนาด้านงานส่งเสริมคุณภาพชีวิต
๓. ยุทธศาสตร์การพัฒนาด้านการจัดระเบียบชุมชนสังคมและความสงบเรียบร้อย
๔. ยุทธศาสตร์การพัฒนาด้านการวางแผนการส่งเสริมการลงทุนพาณิชย์ยกรรมและการท่องเที่ยว
๕. ยุทธศาสตร์การพัฒนาด้านการบริหารจัดการและการอนุรักษ์ทรัพยากรธรรมชาติและสิ่งแวดล้อม
๖. ยุทธศาสตร์การพัฒนาด้านศิลปะ วัฒนธรรม จารีตประเพณีและภูมิปัญญาท้องถิ่น
๗. ยุทธศาสตร์การพัฒนาด้านการบริหารจัดการตามหลักธรรมาภิบาล

๒.๙ แนวทางการพัฒนา

ประเด็นการพัฒนาที่ ๑ การพัฒนาด้านโครงสร้างพื้นฐาน

- ๑.๑ บุกเบิก สร้าง ปรับปรุง บำรุงรักษาทางคมนาคม สะพาน เขื่อน ระบบระบายน้ำ
- ๑.๒ สร้างและปรับปรุงแหล่งน้ำอุปโภค-บริโภค
- ๑.๓ จัดทำผังเมืองรวมจังหวัด ผังเมืองและผังตำบล
- ๑.๔ พัฒนาและปรับปรุงระบบจราจร
- ๑.๕ จัดให้มีไฟฟ้าและระบบโทรคมนาคมอย่างทั่วถึง

ประเด็นการพัฒนาที่ ๒ การพัฒนาด้านงานส่งเสริมคุณภาพชีวิต

- ๒.๑ ส่งเสริมและสนับสนุนการสร้างงานสร้างอาชีพแบบยั่งยืนให้กับประชาชนในท้องถิ่น
- ๒.๒ ส่งเสริมงานด้านสังคมสงเคราะห์และสวัสดิการชุมชนแก่ผู้ด้อยโอกาสทางสังคม
- ๒.๓ ส่งเสริมการศึกษาทั้งใน นอกระบบและตามอัธยาศัย โดยสนับสนุนให้ประชาชนมีส่วนร่วมในการจัดการศึกษา

๒.๔ ส่งเสริมศักยภาพศูนย์ปฏิบัติการต่อสู้เพื่อเอาชนะยาเสพติด

๒.๕ ส่งเสริมด้านการออกกำลังกาย การกีฬา และนันทนาการ

๒.๖ ส่งเสริมการป้องกัน รักษา ควบคุมโรค ตลอดจนการพัฒนาด้านการสาธารณสุข

๒.๗ ส่งเสริมสนับสนุนการพัฒนาคุณภาพชีวิตของประชาชนเพื่อรองรับการเข้าสู่ประชาคม

อาเซียน

ประเด็นการพัฒนาที่ ๓ การพัฒนาด้านการจัดระเบียบชุมชนสังคมและความสงบเรียบร้อย

๓.๑ ส่งเสริมให้ความรู้ความเข้าใจแก่ประชาชนเกี่ยวกับการเมืองการปกครองระบบประชาธิปไตย

๓.๒ พัฒนาศักยภาพของท้องถิ่นในการป้องกันและบรรเทาสาธารณภัยตลอดจนการรักษาความ

สงบเรียบร้อยในท้องถิ่น

๓.๓ เสริมสร้างความเข้มแข็งของชุมชนให้มีส่วนร่วมในการรักษาความสงบเรียบร้อยในท้องถิ่น

๓.๔ ส่งเสริมให้ผู้นำศาสนาเข้ามามีบทบาทเพื่อเพิ่มศักยภาพในการแก้ปัญหาความมั่นคง

ประเด็นการพัฒนาที่ ๔ การพัฒนาด้านการวางแผนการส่งเสริมการลงทุนพาณิชย์ยกรรมและการท่องเที่ยว

๔.๑ ส่งเสริมการตลาด การค้า การลงทุนในท้องถิ่นและเมืองชายแดนเพื่อรองรับประชาคมอาเซียน

๔.๒ ส่งเสริมระบบเศรษฐกิจชุมชนและผลิตภัณฑ์ในท้องถิ่น

๔.๓ ส่งเสริมให้ประชาชนยึดหลักเศรษฐกิจพอเพียง

๔.๔ พัฒนาส่งเสริมการท่องเที่ยวและแหล่งท่องเที่ยวเชิงอนุรักษ์เพื่อรองรับประชาคมอาเซียน

๔.๕ ส่งเสริมโครงการตามแนวพระราชดำริ

ประเด็นการพัฒนาที่ ๕ การพัฒนาด้านการบริหารจัดการและการอนุรักษ์ทรัพยากรธรรมชาติและสิ่งแวดล้อม

๕.๑ อนุรักษ์และฟื้นฟูทรัพยากรธรรมชาติและสิ่งแวดล้อม

๕.๒ ส่งเสริม สนับสนุนให้ประชาชนในชุมชนมีจิตสำนึกในการร่วมกันอนุรักษ์ทรัพยากรธรรมชาติและสิ่งแวดล้อม

๕.๓ ปรับปรุงภูมิทัศน์ในชุมชนและเมือง

๕.๔ จัดทำระบบกำจัดขยะและสิ่งปฏิกูลตลอดจนระบบบำบัดน้ำเสีย

๕.๕ ส่งเสริมและสนับสนุนการใช้พลังงานทดแทน

ประเด็นการพัฒนาที่ ๖ การพัฒนาด้านศิลปะ วัฒนธรรม จารีตประเพณีและภูมิปัญญาท้องถิ่น

๖.๑ ส่งเสริมการอนุรักษ์ ฟื้นฟู สืบทอดจารีตประเพณี ศิลปวัฒนธรรม

๖.๒ ส่งเสริมและสนับสนุนภูมิปัญญาท้องถิ่น และปราชญ์บุคคล

๖.๓ เสริมสร้างและทำนุบำรุงศาสนา ตลอดจนศิลปวัฒนธรรมท้องถิ่น

๖.๔ ส่งเสริมและสนับสนุนการอนุรักษ์โบราณวัตถุและโบราณสถานในท้องถิ่น

๖.๕ ส่งเสริมสนับสนุนการพัฒนาคุณธรรม จริยธรรม ของเด็ก เยาวชนและประชาชน

ประเด็นการพัฒนาที่ ๗ การพัฒนาด้านการบริหารจัดการตามหลักธรรมาภิบาล

๗.๑ พัฒนาความรู้ความสามารถและคุณธรรม จริยธรรมแก่บุคลากรในองค์กร

๗.๒ พัฒนาปรับปรุงจัดหาเครื่องมือ เครื่องใช้ ตลอดจนสถานที่ในการปฏิบัติงาน

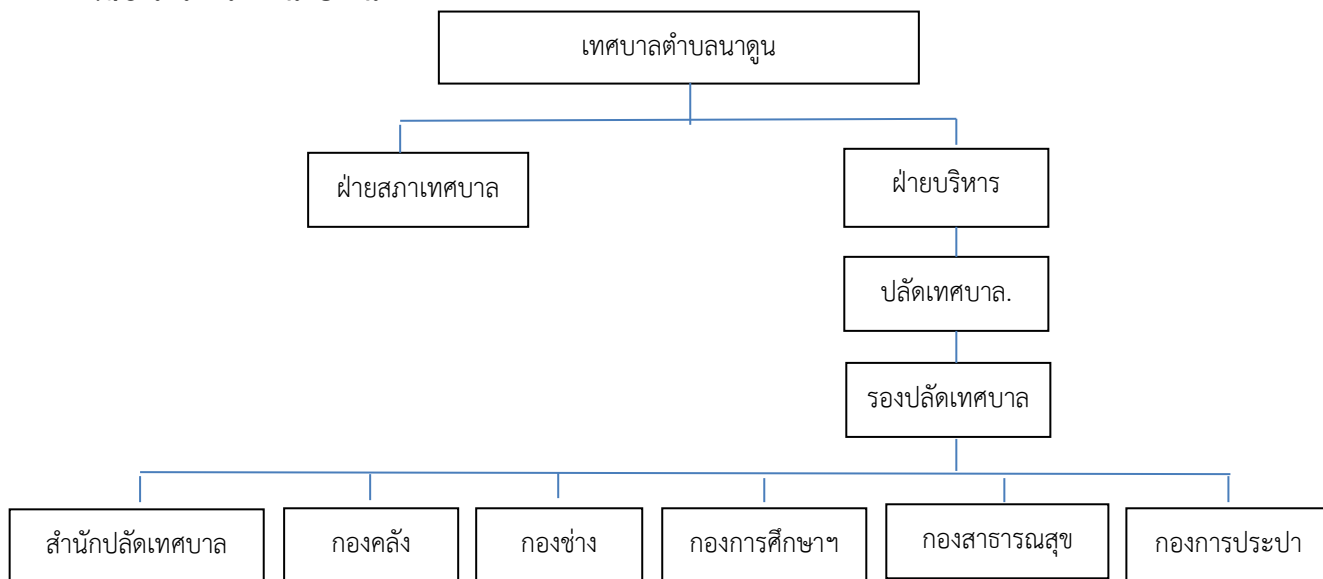
๗.๓ พัฒนาปรับปรุงระบบบริหารจัดการองค์กรตามหลักธรรมาภิบาล

๗.๔ ปรับปรุงและสร้างระบบการให้บริการที่ทันสมัย รวดเร็วและมีประสิทธิภาพ

๗.๕ ส่งเสริมและสร้างทัศนคติที่ดีต่อการปฏิบัติงานเพื่อการบริการประชาชน

๗.๖ พัฒนาส่งเสริมระบบการประชาสัมพันธ์และเผยแพร่การดำเนินงานขององค์กรเพื่อรองรับประชาคมอาเซียน

๒.๑๐ โครงสร้างหน่วยงาน



อำนาจหน้าที่ของกอง/ฝ่ายต่างๆ มีดังนี้

สำนักปลัดเทศบาล	<p>หน้าที่ความรับผิดชอบเกี่ยวกับราชการทั่วไปขององค์การบริหารส่วนตำบลให้เป็นไปตามนโยบาย แนวทาง และแผนการปฏิบัติราชการขององค์การบริหารส่วนตำบล และราชการที่มีได้กำหนดให้เป็นหน้าที่ของกอง หรือส่วนราชการในองค์การบริหารส่วนตำบลโดยเฉพาะรวมทั้งกำกับและเร่งรัดการปฏิบัติราชการของส่วนราชการในเทศบาลตำบลนาคูน ให้เป็นไปตามนโยบาย แนวทาง และแผนการปฏิบัติราชการขององค์การบริหารส่วนตำบล</p> <p>การแบ่งงานและหน้าที่ความรับผิดชอบภายในส่วนราชการของสำนักปลัดเทศบาลตำบลนาคูน แบ่งเป็น ๘ งาน ได้แก่</p> <ol style="list-style-type: none"> ๑. งานบริหารงานทั่วไป ๒. งานนโยบายและแผน ๓. งานกฎหมายและคดี ๔. งานป้องกันและบรรเทาสาธารณภัย ๕. งานเทศกิจ ๖. งานกิจการสภา ๗. งานส่งเสริมการท่องเที่ยว ๘. งานส่งเสริมการเกษตร
-----------------	--

<p>กองคลัง</p>	<p>มีหน้าที่ความรับผิดชอบเกี่ยวกับงานการจ่าย การรับ การนำส่งเงิน การเก็บรักษาเงิน และเอกสารทางการเงิน การตรวจสอบใบสำคัญ ฎีกา งานเกี่ยวกับเงินเดือนค่าจ้าง ค่าตอบแทน เงินบำเหน็จบำนาญ เงินอื่นๆ งานเกี่ยวกับการจัดทำงบประมาณ ฐานะทางการเงิน การจัดสรรเงินต่างๆ การจัดทำบัญชีทุกประเภท ทะเบียนคุมเงินรายได้และรายจ่ายต่างๆ การควบคุมการเบิกจ่าย งานทางบทร่องประจำเดือนประจำปี งานเกี่ยวกับการพัสดุขององค์การบริหารส่วนตำบลและงานอื่นๆ ที่เกี่ยวข้องและที่ได้รับมอบหมาย</p> <p>การแบ่งส่วนราชการภายในกองคลังเทศบาลตำบลนาโดนออกเป็น ๑ ฝ่าย คือ</p> <p>๑) ฝ่ายการเงิน มีหน้าที่ความรับผิดชอบงานการเงิน งานรับเงิน-เบิกจ่ายเงิน งานจัดทำฎีกาเบิกจ่ายเงิน และงานเก็บรักษาเงิน</p> <p>การแบ่งงานและหน้าที่ความรับผิดชอบภายในส่วนราชการของกองคลังเทศบาลตำบลนาโดน แบ่งเป็น ๔ งาน ได้แก่</p> <ol style="list-style-type: none"> ๑. งานการเงิน ๒. งานบัญชี ๓. งานพัฒนาและจัดเก็บรายได้ ๔. งานทะเบียนทรัพย์สินและพัสดุ
<p>กองช่าง</p>	<p>มีหน้าที่ความรับผิดชอบเกี่ยวกับสำรวจ ออกแบบ การจัดทำข้อมูลทางด้านวิศวกรรม การจัดเก็บและทดสอบคุณภาพวัสดุ งานออกแบบและเขียนแบบ การตรวจสอบ การก่อสร้าง งานการควบคุมอาคารตามระเบียบกฎหมาย งานแผนการปฏิบัติ งานการก่อสร้าง และงานซ่อมบำรุง การควบคุมการก่อสร้าง และซ่อมบำรุง งานแผนงานด้านวิศวกรรมเครื่องจักรกล การรวบรวมประวัติ ติดตาม ควบคุมการปฏิบัติงานเครื่องจักรกลและยานพาหนะงานเกี่ยวกับแผนงานควบคุม เก็บรักษา การเบิกจ่ายวัสดุ อุปกรณ์ อะไหล่ น้ำมันเชื้อเพลิงและงานอื่น ๆ ที่เกี่ยวข้องและที่ได้รับมอบหมาย</p> <p>การแบ่งส่วนราชการภายในของกองช่างเทศบาลตำบลนาโดน แบ่งเป็น ๔ งาน ได้แก่</p> <ol style="list-style-type: none"> ๑. งานก่อสร้าง ๒. งานออกแบบและควบคุมอาคาร ๓. งานประสานสาธารณูปโภค ๔. งานผังเมือง

<p>กองการศึกษา ศาสนาและวัฒนธรรม</p>	<p>มีหน้าที่ความรับผิดชอบเกี่ยวกับการปฏิบัติงานทางการศึกษาเกี่ยวกับการวิเคราะห์ วิจัย และพัฒนาหลักสูตรการแนะแนวการวัดผลการประเมินผลการพัฒนาตำราเรียน การวางแผนการศึกษาของมาตรฐานสถานศึกษา การจัดบริการ ส่งเสริมการศึกษาการใช้เทคโนโลยีทางการศึกษา การเสนอแนะเกี่ยวกับการศึกษาส่งเสริมการวิจัย การวางโครงการสำรวจเก็บรวบรวมข้อมูลสถิติการศึกษาเพื่อนำไปประกอบการพิจารณากำหนดนโยบายแผนงานและปฏิบัติหน้าที่อื่นที่เกี่ยวข้อง</p> <p>การแบ่งส่วนราชการภายในของกองการศึกษา ศาสนาและวัฒนธรรม เทศบาลตำบลนาคูน ออกเป็น ๒ งาน ได้แก่</p> <p>๑. งานบริหารงานศึกษา มีศูนย์พัฒนาเด็กเล็กและโรงเรียนอนุบาลเทศบาลตำบลนาคูน</p> <p>๒. งานส่งเสริมการศึกษา ศาสนา และวัฒนธรรม</p>
<p>กองสาธารณสุขและสิ่งแวดล้อม</p>	<p>มีหน้าที่ความรับผิดชอบเกี่ยวกับการดูแลประชาชนในเขตเทศบาลตำบลนาคูน เรื่องสุขภาพอนามัย ส่งเสริมสุขภาพประชาชน ควบคุมโรคติดต่อ งานสุขาภิบาล ควบคุมและจัดการคุณภาพสิ่งแวดล้อม งานรักษาความสะอาด ควบคุมการประกอบการค้าที่เป็นอันตรายต่อสุขภาพ เผยแพร่วิชาการด้านสาธารณสุขฝึกอบรมและศึกษาดูงานพัฒนาบุคลากรด้านสาธารณสุข ควบคุมตรวจสอบให้คำปรึกษาแนะนำตลอดจนสนับสนุนนโยบายด้านสาธารณสุข อบรมให้ความรู้เรื่องสุขภาพอนามัยต่าง ๆ และปฏิบัติหน้าที่อื่นที่เกี่ยวข้อง</p> <p>การแบ่งส่วนราชการภายในกองสาธารณสุขและสิ่งแวดล้อม เทศบาลตำบลนาคูน ออกเป็น ๒ งาน ได้แก่</p> <p>๑. งานบริหารงานสาธารณสุข</p> <p>๒. งานสาธารณสุขและสิ่งแวดล้อม</p>
<p>กองสวัสดิการสังคม</p>	<p>มีหน้าที่ความรับผิดชอบเกี่ยวกับงานสวัสดิการสังคมและสังคมสงเคราะห์ ส่งเสริมสวัสดิการเบี้ยยังชีพเด็ก เยาวชน ผู้พิการ ผู้สูงอายุ ผู้ป่วยเอดส์ เด็กที่ได้รับผลกระทบจากโรคเอดส์ เด็กที่ยากจน ขาดผู้อุปการะเลี้ยงดู งานส่งเสริมสนับสนุนกิจกรรมและพัฒนาอาชีพกลุ่มสตรี เด็ก เยาวชน ผู้สูงอายุ ผู้พิการ งานให้คำปรึกษา แนะนำ ด้านสวัสดิการแรงงาน การประกันสังคม งานส่งเสริมและสนับสนุนการจัดทำอาชีพการเกษตร งานส่งเสริมและสนับสนุนงานศูนย์สงเคราะห์ราษฎรประจำหมู่บ้าน งานสนับสนุนการจัดหาที่อยู่อาศัยแก่ผู้ยากไร้ งานส่งเสริมและสนับสนุนกิจกรรมชมรมผู้สูงอายุ กิจกรรมกลุ่มผู้ป่วยเอดส์ งานส่งเสริมและให้คำปรึกษา การณาปณกิจสงเคราะห์ งานส่งเสริมและให้คำปรึกษากองทุนหมู่บ้าน/ชุมชนและการออมทรัพย์ งานส่งเสริมและสนับสนุนศูนย์พัฒนาครอบครัวตำบลและหมู่บ้าน</p>

	<p>งานส่งเสริมและสนับสนุนวิสาหกิจชุมชน/การเคหะ สรุปรูปเหตุการณ์การปฏิบัติงานต่าง ๆ พิจารณาวินิจฉัยผลการปฏิบัติงาน ซึ่งจะต้องวางแผนงานด้านต่าง ๆ ให้การปฏิบัติงานของกองสวัสดิการสังคมเป็นไปอย่างมีประสิทธิภาพ ตลอดจนควบคุมการตรวจสอบและประเมินผลการทำรายงานและการประเมินผลการใช้จ่ายเงินงบประมาณ การจัดฝึกอบรมและให้คำปรึกษาแนะนำ ตอบปัญหาชี้แจงเกี่ยวกับงานในหน้าที่ เข้าร่วมประชุมในคณะกรรมการต่าง ๆ ตามที่ได้รับแต่งตั้งเข้าร่วมประชุมในการกำหนดนโยบายและแผนงานของหน่วยงาน</p> <p>การแบ่งส่วนราชการภายในกองสวัสดิการสังคม เทศบาลตำบลนาคูน ออกเป็น ๒ งาน ได้แก่</p> <ol style="list-style-type: none"> ๑. งานสังคมสงเคราะห์ ๒. งานสวัสดิการและพัฒนาชุมชน
--	---

บทที่ ๓

แนวทางการบริหารจัดการความเสี่ยง

๓.๑ แนวทางดำเนินงานและกลไกการบริหารจัดการความเสี่ยง

๑.๑ แนวทางดำเนินงาน ในการบริหารจัดการความเสี่ยงเทศบาลตำบลนาดูน แบ่งเป็น ๒ ระยะ ดังนี้

ระยะที่ ๑ การเริ่มต้นและพัฒนา

- ๑) กำหนดนโยบายหรือแนวทางในการบริหารความเสี่ยงของเทศบาลตำบลนาดูน
- ๒) ระบุปัจจัยเสี่ยง และประเมินโอกาส ผลกระทบจากปัจจัยเสี่ยง
- ๓) วิเคราะห์และจัดลำดับความสำคัญของปัจจัยเสี่ยงจากการดำเนินงาน
- ๔) จัดทำแผนบริหารจัดการความเสี่ยงของปัจจัยเสี่ยงที่อยู่ในระดับสูง และสูงมาก รวมทั้งปัจจัยเสี่ยงที่อยู่ในระดับปานกลางที่มีนัยสำคัญ
- ๕) สื่อสารทำความเข้าใจเกี่ยวกับแผนบริหารจัดการความเสี่ยงให้ผู้ปฏิบัติงานของเทศบาลตำบลนาดูนรับทราบและนำไปปฏิบัติได้
- ๖) รายงานความก้าวหน้าของการดำเนินงานตามแผนบริหารจัดการความเสี่ยง
- ๗) รายงานสรุปการประเมินผลความสำเร็จของการดำเนินการตามแผนการบริหารจัดการความเสี่ยง

ระยะที่ ๒ การพัฒนาสู่ความยั่งยืน

- ๑) ทบทวนแผนบริหารจัดการความเสี่ยงในปีที่ผ่านมา
- ๒) พัฒนาระบบการบริหารจัดการความเสี่ยงสำหรับความเสี่ยงแต่ละประเภท
- ๓) ผลักดันให้มีการบริหารจัดการความเสี่ยงทั่วทั้งองค์กร
- ๔) พัฒนาขีดความสามารถบุคลากรในการดำเนินงานตามกระบวนการบริหารจัดการความเสี่ยง

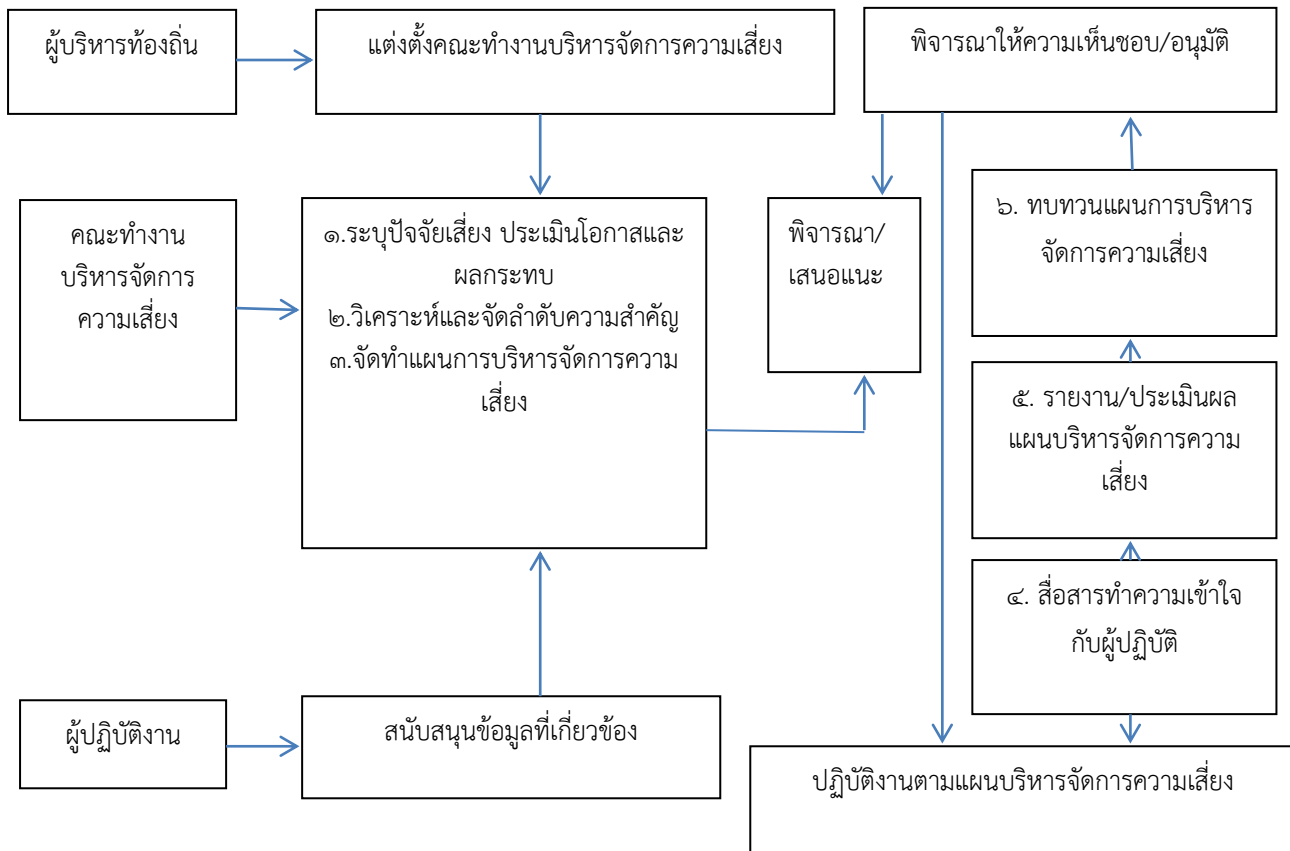
๑.๒ กลไกการบริหารจัดการความเสี่ยง ประกอบด้วย

๑) **ผู้บริหารท้องถิ่น** มีหน้าที่ แต่งตั้งคณะทำงานบริหารจัดการความเสี่ยง ส่งเสริมให้มีการบริหารจัดการความเสี่ยงอย่างมีประสิทธิภาพและเหมาะสม รวมทั้งพิจารณาให้ความเห็นชอบหรืออนุมัติแผนการบริหารจัดการความเสี่ยงเพื่อนำไปปฏิบัติต่อไป

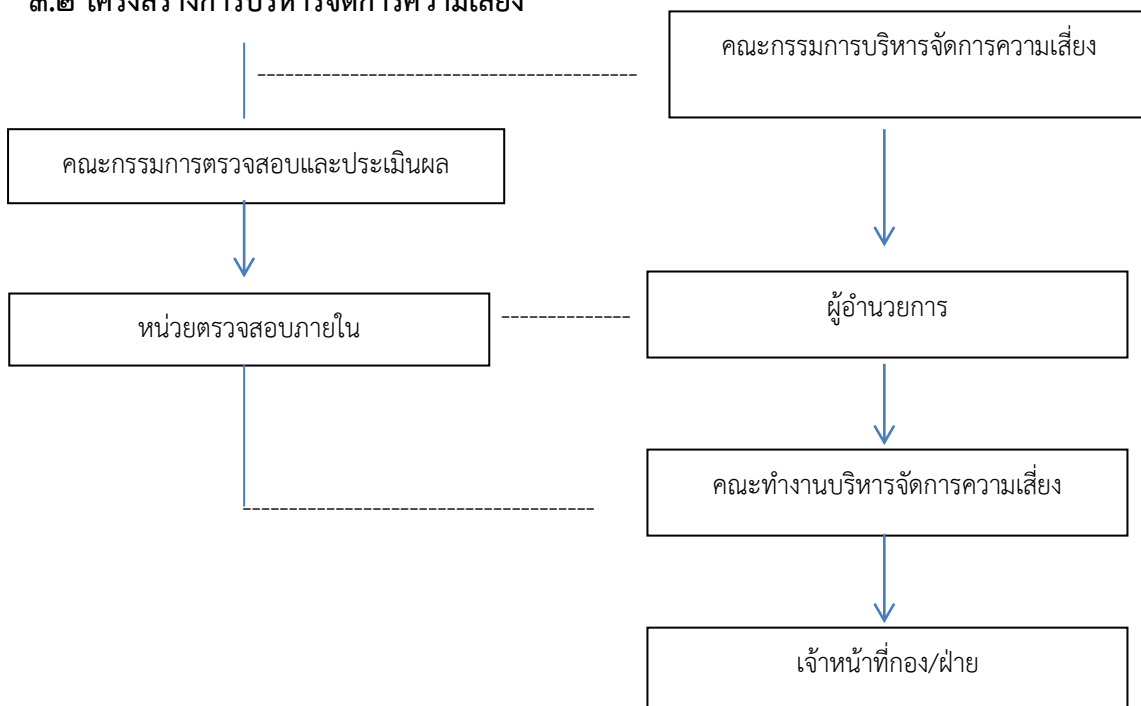
๒) **คณะทำงานบริหารจัดการความเสี่ยง** มีหน้าที่ ดำเนินการให้มีระบบการบริหารจัดการความเสี่ยง จัดทำแผนการบริหารจัดการความเสี่ยง รายงานและประเมินผลการดำเนินงานตามแผนการบริหารจัดการความเสี่ยง เพื่อปรับปรุงการดำเนินงานต่อไปในอนาคต

๓) **ผู้ปฏิบัติงาน** หรือเจ้าหน้าที่ กอง/ฝ่าย ของเทศบาลตำบลนาดูนมีหน้าที่สนับสนุนข้อมูลที่เกี่ยวข้องให้กับคณะทำงานบริหารจัดการความเสี่ยง และให้ความร่วมมือในการปฏิบัติงานตามแผนบริหารจัดการความเสี่ยง

กลไกการบริหารความเสี่ยง



๓.๒ โครงสร้างการบริหารจัดการความเสี่ยง



หน้าที่ความรับผิดชอบตามโครงสร้าง

โครงสร้างการบริหารจัดการความเสี่ยง ประกอบไปด้วยการกำกับดูแล การตัดสินใจ การจัดทำแผนการดำเนินการ การติดตามประเมินผล และการสอบทาน ซึ่งในแต่ละองค์ประกอบมีอำนาจหน้าที่ดังนี้

๓.๒.๑ คณะกรรมการบริหารจัดการความเสี่ยง

- ๑) ส่งเสริมให้มีการดำเนินงานบริหารจัดการความเสี่ยงเทศบาลตำบลนาดูน
- ๒) ให้ความเห็นชอบและข้อเสนอแนะต่อระบบและแผนการบริหารจัดการความเสี่ยง
- ๓) รับทราบผลการบริหารจัดการความเสี่ยงและเสนอแนะแนวทางการพัฒนา

๓.๒.๒ คณะกรรมการตรวจสอบและประเมิน

- ๑) ส่งเสริมและสนับสนุนให้การบริหารจัดการความเสี่ยงเป็นส่วนหนึ่งของการดำเนินงานเพื่อเพิ่มมูลค่าให้กับองค์กร
- ๒) รับทราบผลการบริหารจัดการความเสี่ยงและให้ข้อเสนอแนะเพื่อพัฒนาระบบการบริหารความเสี่ยงของเทศบาลตำบลนาดูน
- ๓) กำกับดูแลการพัฒนาและการปฏิบัติตามกรอบการบริหารจัดการความเสี่ยง

๓.๒.๓ ผู้บริหารท้องถิ่น

- ๑) แต่งตั้งคณะทำงานบริหารจัดการความเสี่ยง
- ๒) ส่งเสริมและติดตามให้มีการบริหารจัดการความเสี่ยงอย่างมีประสิทธิภาพและเหมาะสม
- ๓) พิจารณาให้ความเห็นชอบและอนุมัติแผนการบริหารจัดการความเสี่ยง
- ๔) พิจารณาผลการบริหารจัดการความเสี่ยงและเสนอแนะแนวทางการพัฒนา

๓.๒.๔ หน่วยตรวจสอบภายใน

- ๑) สอบทานการบริหารจัดการความเสี่ยง
- ๒) นำเสนอผลการบริหารจัดการความเสี่ยงให้คณะอนุกรรมการตรวจสอบและประเมินรับทราบและให้ข้อเสนอแนะ

๓.๒.๕ คณะทำงานบริหารจัดการความเสี่ยง

- ๑) จัดให้มีระบบและกระบวนการบริหารจัดการความเสี่ยงที่เป็นระบบบริหารจัดการเดียวกันทั้งองค์กร
- ๒) ดำเนินการตามกระบวนการบริหารจัดการความเสี่ยงและการปฏิบัติตามมาตรการลดและควบคุมความเสี่ยง
- ๓) รายงานและติดตามผลการดำเนินงานตามแผนการบริหารจัดการความเสี่ยงที่สำคัญเสนอต่อผู้บริหารท้องถิ่นเพื่อพิจารณา

๓.๒.๖ เจ้าหน้าที่กอง/ฝ่าย

- ๑) สนับสนุนข้อมูลที่เกี่ยวข้องให้กับคณะทำงานบริหารจัดการความเสี่ยง
- ๒) ให้ความร่วมมือในการปฏิบัติงานตามแผนบริหารจัดการความเสี่ยง

๓.๓ คณะทำงานบริหารจัดการความเสี่ยง

เทศบาลตำบลนาตูน ได้มีการแต่งตั้งคณะทำงานบริหารจัดการความเสี่ยงตามคำสั่งเทศบาลตำบลนาตูน ที่ ๓๐๘/๒๕๖๕ ลงวันที่ ๕ ตุลาคม พ.ศ.๒๕๖๕ โดยมีองค์ประกอบและอำนาจหน้าที่ ดังต่อไปนี้
องค์ประกอบ

๑. ปลัดเทศบาลตำบลนาตูน	ประธานกรรมการ
๒. รองปลัดเทศบาลตำบลนาตูน	กรรมการ
๓. ผู้อำนวยการกองคลัง	กรรมการ
๔. ผู้อำนวยการกองช่าง	กรรมการ
๕. ผู้อำนวยการกองการศึกษา	กรรมการ
๖. ผู้อำนวยการกองสาธารณสุข	กรรมการ
๗. ผู้อำนวยการกองสวัสดิการสังคม	กรรมการ
๘. ผู้อำนวยการกองการประปา	กรรมการ
๙. หัวหน้าสำนักปลัดเทศบาล	เลขานุการ

หน้าที่และความรับผิดชอบของคณะกรรมการบริหารจัดการความเสี่ยง

๑. กำหนดเกณฑ์วัดความเสี่ยงและเพดานความเสี่ยงที่เทศบาลตำบลนาตูนจะยอมรับได้
๒. กำหนดมาตรการที่จะใช้ในการจัดการความเสี่ยงให้เหมาะสมต่อสภาวการณ์
๓. ทบทวนความเพียงพอของนโยบายและระบบการบริหารความเสี่ยงโดยรวมถึงความมี

ประสิทธิผลของระบบและการปฏิบัติตามนโยบายที่กำหนด

๔. มีหน้าที่ในการพิจารณาและอนุมัตินโยบายและกรอบการบริหารความเสี่ยง
๕. ติดตามการพัฒนากรอบการบริหารความเสี่ยง
๖. ติดตามกระบวนการบ่งชี้และการประเมินความเสี่ยง
๗. ประเมินและอนุมัติแผนการจัดการความเสี่ยง
๘. รายงานต่อคณะกรรมการเทศบาลตำบลนาตูน และการจัดการความเสี่ยง
๙. รายงานต่อคณะกรรมการเทศบาลตำบลนาตูน อย่างสม่ำเสมอเกี่ยวกับการบริหาร การ

ดำเนินงาน และสถานะความเสี่ยงของเทศบาลตำบลนาตูน และการเปลี่ยนแปลงต่างๆ รวมถึงสิ่งที่ต้องดำเนินการปรับปรุงแก้ไขเพื่อให้สอดคล้องกับนโยบายและกลยุทธ์ที่กำหนด

บทที่ ๔

กระบวนการบริหารจัดการความเสี่ยง

กระบวนการบริหารจัดการความเสี่ยง เป็นกระบวนการที่ใช้ในการระบุ วิเคราะห์ ประเมิน และ จัดลำดับความเสี่ยงที่มีผลกระทบต่อการบรรลุวัตถุประสงค์ในการดำเนินงานขององค์กรรวมทั้งการจัดทำ แผนการบริหารจัดการความเสี่ยง โดยกำหนดแนวทางการควบคุมเพื่อป้องกันหรือลดความเสี่ยงให้อยู่ในระดับ ที่ป้องกันได้ ซึ่งเทศบาลตำบลนาคูน มีขั้นตอนหรือกระบวนการบริหารจัดการความเสี่ยง ๖ ขั้นตอนหลัก ดังนี้

๑. ระบุความเสี่ยง เป็นการระบุเหตุการณ์ใด ๆ ทั้งที่มีผลดีและผลเสียต่อการบรรลุวัตถุประสงค์ โดยต้องระบุได้ด้วยว่าเหตุการณ์นั้นจะเกิดขึ้นที่ไหน เมื่อใด และเกิดขึ้นได้อย่างไร

๒. ประเมินความเสี่ยง เป็นการวิเคราะห์ความเสี่ยงและจัดลำดับความเสี่ยง โดยพิจารณาจาก การประเมินโอกาสที่จะเกิดความเสี่ยง และความรุนแรงของผลกระทบจากเหตุการณ์ความเสี่ยงโดยอาศัย เกณฑ์มาตรฐานที่ได้กำหนดไว้ ทำให้การตัดสินใจจัดการกับความเสี่ยงเป็นไปอย่างเหมาะสม

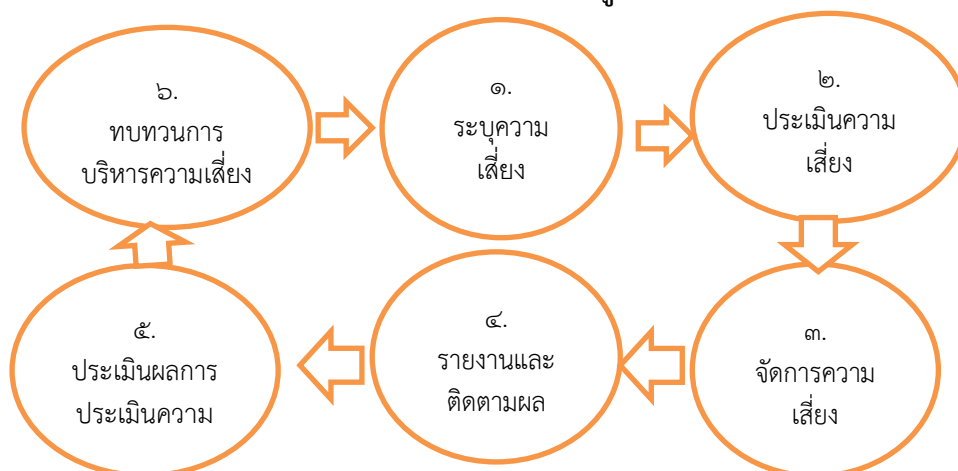
๓. จัดการความเสี่ยง เป็นการกำหนดมาตรการหรือแผนปฏิบัติการในการจัดการและควบคุม ความเสี่ยงที่สูงและสูงมากนั้นให้ลดลงให้อยู่ในระดับที่ยอมรับได้สามารถปฏิบัติได้จริงและควรต้องพิจารณาถึง ความคุ้มค่าในด้านค่าใช้จ่ายและต้นทุนที่ต้องใช้ลงทุนในการกำหนดมาตรการหรือแผนปฏิบัติการนั้น กับประโยชน์ที่จะได้รับด้วย

๔. รายงานและติดตามผล เป็นการรายงานและติดตามผลการดำเนินงานตามแผนการบริหาร จัดการความเสี่ยงที่ได้ดำเนินการทั้งหมดตามลำดับให้ฝ่ายบริหารรับทราบและให้ความเห็นชอบดำเนินการตาม แผนบริหารจัดการความเสี่ยง

๕. ประเมินผลการบริหารจัดการความเสี่ยง เป็นการประเมินผลการบริหารจัดการความเสี่ยง ประจำปีเพื่อให้มั่นใจว่าองค์กรมีการบริหารจัดการความเสี่ยงเป็นไปอย่างเหมาะสม เพียงพอ ถูกต้อง และมี ประสิทธิภาพ มาตรการ หรือกลไกการควบคุมความเสี่ยง (Control Activity) ที่ดำเนินการสามารถลดและ ควบคุมความเสี่ยงที่เกิดขึ้นได้จริงและอยู่ในระดับที่ยอมรับได้ หรือต้องจัดทำมาตรการหรือตัวควบคุมอื่น เพิ่มเติมเพื่อให้ความเสี่ยงที่ยังเหลืออยู่หลังมีการจัดการอยู่ในระดับที่ยอมรับได้และให้องค์กรมีการบริหาร จัดการความเสี่ยงอย่างต่อเนื่อง

๖. ทบทวนการบริหารจัดการความเสี่ยง เป็นการทบทวนประสิทธิภาพของแนวทางการบริหาร จัดการความเสี่ยงในทุกขั้นตอนเพื่อพัฒนาระบบให้ดีขึ้น

กระบวนการบริหารจัดการความเสี่ยงของเทศบาลตำบลนาคูน



๔.๑ การระบุความเสี่ยง

เป็นกระบวนการที่ผู้บริหารและผู้ปฏิบัติงานร่วมกันระบุความเสี่ยงและปัจจัยเสี่ยงโดยต้องคำนึงถึงความเสี่ยงที่มีสาเหตุมาจากปัจจัยทั้งภายนอกและภายใน ปัจจัยเหล่านี้มีผลกระทบต่อวัตถุประสงค์และเป้าหมายขององค์กร หรือผลการปฏิบัติงานทั้งในระดับองค์กรและระดับกิจกรรมโดยการระบุปัจจัยเสี่ยงจะต้องพิจารณาว่ามีเหตุการณ์ใดหรือกิจกรรมใดของกระบวนการปฏิบัติงานที่อาจเกิดความผิดพลาดความเสียหายและไม่บรรลุวัตถุประสงค์ที่กำหนด รวมทั้งมีทรัพย์สินใดที่จำเป็นต้องได้รับการดูแล ป้องกัน รักษา ดังนั้นจึงจำเป็นต้องเข้าใจความหมายของคำว่า “ความเสี่ยง” (Risk) ปัจจัยเสี่ยง (Risk Factor) และประเภทความเสี่ยง ก่อนที่จะสามารถระบุความเสี่ยงได้อย่างเหมาะสม

๔.๑.๑ ความเสี่ยง (Risk) หมายถึง เหตุการณ์หรือการกระทำใด ๆ ที่อาจเกิดขึ้นภายใต้สถานการณ์ที่ไม่แน่นอนและจะส่งผลกระทบต่อหรือความเสียหาย (ทั้งที่เป็นตัวเงินและไม่เป็นตัวเงิน) หรือก่อให้เกิดความล้มเหลวหรือลดโอกาสที่จะบรรลุเป้าหมายตามภารกิจหลักขององค์กรและเป้าหมายตามแผนปฏิบัติงาน

๔.๑.๒ ปัจจัยเสี่ยง (Risk Factor) หมายถึง ต้นเหตุหรือสาเหตุที่มาของความเสี่ยงที่จะทำให้ไม่บรรลุวัตถุประสงค์ที่กำหนดไว้โดยต้องระบุได้ด้วยว่าเหตุการณ์นั้นจะเกิดขึ้นที่ไหน เมื่อไร และเกิดขึ้นได้อย่างไร และทำไม ทั้งนี้สาเหตุของความเสี่ยงที่ระบุควรเป็นความเสี่ยงที่แท้จริง เพื่อจะได้วิเคราะห์และกำหนดมาตรการลดความเสี่ยงในภายหลังได้อย่างถูกต้อง โดยปัจจัยเสี่ยงแบ่งได้เป็น ๒ ด้าน ดังนี้

๑) ปัจจัยเสี่ยงภายใน เป็นความเสี่ยงที่สามารถควบคุมการเกิดได้โดยองค์กร เช่น นโยบายของผู้บริหาร ความซื่อสัตย์ จริยธรรม คุณภาพของบุคลากร และการเปลี่ยนแปลงระบบงานความเชื่อถือได้ของระบบสารสนเทศ การเปลี่ยนแปลงผู้บริหารและเจ้าหน้าที่ การควบคุมไม่ทั่วถึง และการไม่ปฏิบัติตามกฎหมายระเบียบหรือข้อบังคับของหน่วยงาน วัฒนธรรมองค์กร ระบบสารสนเทศ เครื่องมือ/อุปกรณ์ เป็นต้น

๒) ปัจจัยเสี่ยงภายนอก เป็นความเสี่ยงที่ไม่สามารถควบคุมการเกิดได้โดยองค์กร เช่น ภัยธรรมชาติ คู่แข่ง กฎหมาย ระเบียบ ข้อบังคับของทางราชการ การเปลี่ยนแปลงทางเทคโนโลยีหรือสภาพการแข่งขัน สภาวะแวดล้อมทั้งทางเศรษฐกิจและการเมือง เป็นต้น

๔.๑.๓ ประเภทของความเสี่ยง แบ่งออกเป็น ๔ ด้าน ดังนี้

๑) ความเสี่ยงด้านกลยุทธ์ (Strategic Risk) คือ ความเสี่ยงที่เกิดจากกิจกรรมทางการดำเนินงานขององค์กร การกำหนดกลยุทธ์ หรือแผนงาน และนโยบายในการบริหารงาน ที่อาจก่อให้เกิดการเปลี่ยนแปลงหรือการไม่บรรลุตามเป้าหมายในแต่ละประเด็นยุทธศาสตร์ขององค์กร

๒) ความเสี่ยงด้านการเงิน (Financial Risk) คือ ความเสี่ยงที่เกิดจากความไม่พร้อมในเรื่องงบประมาณการเงินที่ใช้ในการดำเนินโครงการนั้น ๆ เกี่ยวข้องกับการบริหารและควบคุมทางการเงินและงบประมาณขององค์กรให้เป็นไปอย่างมีประสิทธิภาพ เช่น ข้อบังคับเกี่ยวกับรายงานทางการเงินของหน่วยงานที่เกี่ยวข้อง ได้แก่ กรมบัญชีกลาง สำนักงานการตรวจเงินแผ่นดิน สำนักงานงบประมาณ รวมทั้งการจัดสรรงบประมาณไม่เหมาะสม เป็นต้น

๓) ความเสี่ยงด้านการดำเนินงาน (Operational Risk) คือ ความเสี่ยงที่เกิดจากการปฏิบัติงานทุก ๆ ขั้นตอนโดยครอบคลุมถึงปัจจัยที่เกี่ยวข้องกับกระบวนการ อุปกรณ์ เทคโนโลยีสารสนเทศ และบุคลากรในการปฏิบัติงาน เช่น การปฏิบัติงานที่ไม่เป็นไปตามแผนการปฏิบัติงาน ไม่มีแผนผังขั้นตอนการปฏิบัติงานที่ชัดเจน ไม่มีการมอบหมายอำนาจหน้าที่ความรับผิดชอบ บุคลากรขาดแรงจูงใจในการปฏิบัติงาน เป็นต้น

๔) ความเสี่ยงด้านกฎ ระเบียบ หรือกฎหมายที่เกี่ยวข้อง (Compliance Risk) หรือ (Event Risk) คือ ความเสี่ยงที่เกิดจากการไม่สามารถปฏิบัติตามกฎ ระเบียบ หรือกฎหมายที่เกี่ยวข้องได้ หรือกฎหมายที่มีอยู่ไม่เหมาะสม หรือเป็นอุปสรรคต่อการปฏิบัติงานเป็นความเสี่ยงที่เกี่ยวข้องกับประเด็นข้อกฎหมาย ระเบียบ การปกป้องคุ้มครองผู้รับบริการหรือผู้มีส่วนได้เสีย

การระบุความเสี่ยงควรเริ่มด้วยการแจกแจงกระบวนการปฏิบัติงานที่จะทำให้บรรลุวัตถุประสงค์ที่กำหนดไว้แล้วจึงระบุปัจจัยเสี่ยงที่มีผลกระทบต่อกระบวนการปฏิบัติงานนั้น ๆ ทำให้เกิดความผิดพลาด ความเสียหาย และเสียโอกาส ปัจจัยเสี่ยงนั้นควรจะเป็นต้นเหตุที่แท้จริงเพื่อที่จะสามารถนำไปใช้ประโยชน์ในการหามาตรการลดความเสี่ยงในภายหลังได้ ทั้งนี้การระบุความเสี่ยงสามารถดำเนินการได้หลายวิธี เช่น จากการวิเคราะห์กระบวนการทำงาน การวิเคราะห์ทบทวนผลการปฏิบัติงานที่ผ่านมา การประชุมเชิงปฏิบัติการ การระดมสมอง การเปรียบเทียบกับองค์กรอื่น การสัมภาษณ์ แบบสอบถาม เป็นต้น

๔.๒ การประเมินความเสี่ยง

การประเมินความเสี่ยงเป็นกระบวนการที่ประกอบด้วย การวิเคราะห์ การประเมิน และการจัดระดับความเสี่ยง ที่มีผลกระทบต่อบรรลุวัตถุประสงค์ของกระบวนการทำงานของหน่วยงาน

๔.๒.๑ การกำหนดเกณฑ์การประเมินมาตรฐาน

เป็นการกำหนดเกณฑ์ที่จะใช้ในการประเมินความเสี่ยง ได้แก่ โอกาสที่จะเกิดความเสี่ยง (Likelihood) ระดับความรุนแรงของผลกระทบ (Impact) และระดับของความเสี่ยง (Degree of Risk) โดยคณะทำงานบริหารจัดการความเสี่ยง ได้กำหนดหลักเกณฑ์ในการให้คะแนน ระดับโอกาสที่จะเกิดความเสี่ยง และระดับความรุนแรงของผลกระทบไว้ ๕ ระดับ คือ น้อยมาก น้อย ปานกลาง สูง และสูงมาก ดังนี้

หลักเกณฑ์ในการให้คะแนนโอกาสที่จะเกิดความเสี่ยงและความรุนแรงของผลกระทบ

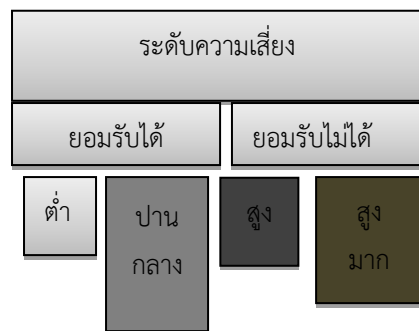
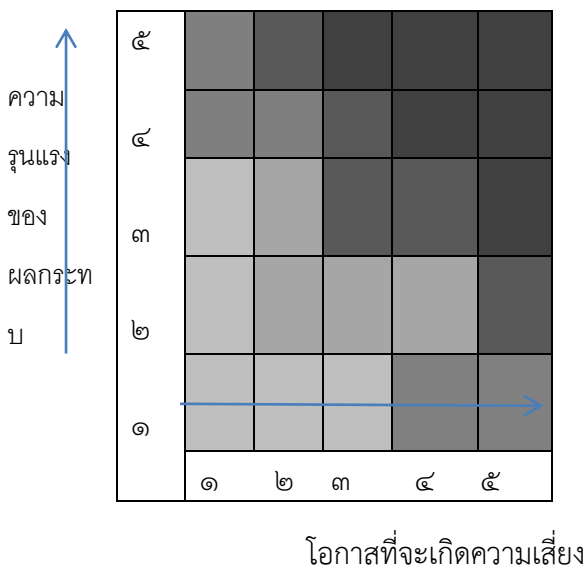
๑. โอกาสที่จะเกิด (Likelihood : L) หมายถึง ความถี่หรือโอกาสที่จะเกิดเหตุการณ์ความเสี่ยง ซึ่งจำแนกเป็น ๕ ระดับ คือ

ระดับ	โอกาสที่จะเกิด	คำอธิบาย
๕	สูงมาก	๑ เดือนต่อครั้ง/เกิดขึ้นเป็นประจำ
๔	สูง	๑ - ๖ เดือนต่อครั้ง/เกิดขึ้นบ่อยข้างบ่อย
๓	ปานกลาง	๑ ปีต่อครั้ง/เกิดขึ้นเป็นบางครั้ง
๒	น้อย	๒ - ๓ ปีต่อครั้ง/เกิดขึ้นนานๆ ครั้ง
๑	น้อยมาก	๕ ปีต่อครั้ง/เกิดขึ้นได้ในกรณียกเว้น

๒. ผลกระทบ (Impact : I) หมายถึง ขนาดความรุนแรงของความเสียหายที่จะเกิดขึ้นหากเกิดเหตุการณ์ความเสี่ยง จำแนกเป็น ๕ ระดับ คือ

ระดับ	โอกาสที่จะเกิด	คำอธิบาย
๕	รุนแรงที่สุด	เกิดความเสียหายร้อยละ ๒๕ ของงบประมาณการดำเนินงานในแผนงานโครงการ/กิจกรรม กระทบต่อชื่อเสียง ทรัพย์สินอย่างมหันต์/การบาดเจ็บถึงแก่ชีวิต
๔	รุนแรง	เกิดความเสียหายร้อยละ ๒๐ ของงบประมาณการดำเนินงานในแผนงานโครงการ/กิจกรรม กระทบต่อชื่อเสียง ทรัพย์สินมาก/การบาดเจ็บสาหัสถึงขั้น ทุพพลภาพไม่สามารถทำงานได้
๓	ปานกลาง	เกิดความเสียหายร้อยละ ๑๕ ของงบประมาณการดำเนินงานในแผนงานโครงการ/กิจกรรม กระทบต่อชื่อเสียง ทรัพย์สินปานกลาง/การบาดเจ็บสาหัสถึงขั้นหยุดงาน
๒	น้อย	เกิดความเสียหายร้อยละ ๑๐ ของงบประมาณการดำเนินงานในแผนงานโครงการ/กิจกรรม กระทบต่อชื่อเสียง ทรัพย์สินพอสมควร/ได้รับบาดเจ็บรุนแรง
๑	น้อยมาก	เกิดความเสียหายร้อยละ ๕ ของงบประมาณการดำเนินงานในแผนงานโครงการ/กิจกรรม กระทบต่อชื่อเสียง ทรัพย์สินเล็กน้อย/ได้รับบาดเจ็บแต่ไม่รุนแรง

๓. ระดับของความเสี่ยง (Degree of Risk : D) หมายถึง สถานะของความเสี่ยงที่ได้จากการประเมินโอกาสและผลกระทบของแต่ละปัจจัยเสี่ยง มีค่าเป็นเชิงปริมาณ ซึ่งคำนวณได้จากสูตร ดังนี้
 ระดับความเสี่ยง = ระดับโอกาส x ระดับผลกระทบของความเสี่ยง หรือ $D = L \times I$



๔.๒.๒ การประเมินโอกาสและผลกระทบของความเสี่ยง

เป็นการนำความเสี่ยงและปัจจัยเสี่ยงแต่ละปัจจัยที่ระบุไว้มาประเมินโอกาส (Likelihood) ที่จะเกิดเหตุการณ์ความเสี่ยงต่าง ๆ และประเมินระดับความรุนแรงของผลกระทบหรือมูลค่าความเสียหาย (Impact) จากความเสี่ยงเพื่อให้เห็นถึงระดับความเสี่ยงที่แตกต่างกัน ทำให้สามารถกำหนดการควบคุมความเสี่ยงได้อย่างเหมาะสม ซึ่งจะช่วยให้สามารถวางแผนและจัดสรรทรัพยากรได้อย่างถูกต้องภายใต้งบประมาณ กำลังคน หรือเวลาที่มีจำกัด โดยอาศัยเกณฑ์มาตรฐานที่กำหนดไว้ข้างต้น ซึ่งมีขั้นตอนดำเนินการ ดังนี้

๑) พิจารณาโอกาส ความถี่ ในการเกิดเหตุการณ์ต่าง ๆ (Likelihood) ว่ามีโอกาส ความถี่ที่จะเกิดขึ้นมากน้อยเพียงใด ตามเกณฑ์มาตรฐานที่กำหนด

๒) พิจารณาความรุนแรงของผลกระทบของความเสี่ยง (Impact) ที่มีผลต่อหน่วยงานว่ามีระดับความรุนแรง หรือมีความเสียหายเพียงใดตามเกณฑ์มาตรฐานที่กำหนด

๔.๒.๓ การวิเคราะห์ความเสี่ยง

เทศบาลตำบลนาตุ๋น ได้พิจารณาโอกาสที่จะเกิดเหตุการณ์ (Likelihood) และโอกาส ที่จะเกิดผลกระทบ (Impact) ของแต่ละปัจจัยแล้วนำผลที่ได้มาพิจารณา ความสัมพันธ์ระหว่างโอกาสที่จะเกิดความเสี่ยงและผลกระทบว่าจะเกิดความเสี่ยงในระดับใด (ระดับความเสี่ยง = โอกาสที่จะเกิดเหตุการณ์ x ผลกระทบที่จะได้รับความเสียหาย ซึ่งจัดแบ่งเป็น ๔ ระดับความเสี่ยง คือ

๑. ระดับความเสี่ยงต่ำ (low) คะแนนระดับความเสี่ยง ๑ - ๒ คะแนน หมายถึง ระดับความเสี่ยงที่ยอมรับได้โดยไม่ต้องควบคุมความเสี่ยง
๒. ระดับความเสี่ยงปานกลาง (Medium) คะแนนระดับความเสี่ยง ๓ - ๙ คะแนน หมายถึง ระดับความเสี่ยงที่ยอมรับได้ แต่ต้องมีการควบคุมเพื่อป้องกันมิให้ความเสี่ยงเพิ่มมากขึ้นไปอยู่ในระดับที่ไม่สามารถยอมรับ
๓. ระดับความเสี่ยงสูง (High) คะแนนระดับความเสี่ยง ๑๐ - ๑๕ คะแนน หมายถึง ระดับความเสี่ยงที่ไม่สามารถยอมรับได้ โดยต้องจัดการความเสี่ยงเพื่อให้อยู่ในระดับที่ยอมรับได้
๔. ระดับความเสี่ยงสูงมาก (Extreme) คะแนนระดับความเสี่ยง ๑๖ - ๒๕ คะแนน หมายถึง ระดับความเสี่ยงที่ไม่สามารถยอมรับได้ จำเป็นต้องเร่งจัดการความเสี่ยงให้อยู่ในระดับที่ยอมรับได้ทันที

ประเภทความเสี่ยง

Strategic Risk : S	= ด้านกลยุทธ์
Operational Risk : O	= ด้านการดำเนินงาน
Financial Risk : F	= ด้านการเงิน
Compliance Risk : C	= ด้านกฎหมาย

แผนภูมิความเสี่ยง (Risk Profile)

ความรุนแรงของผลกระทบ	๕	๕	๑๐	๑๕	๒๐	๒๕
	๔	๔	๘	๑๒	๑๖	๒๐
		๓	๖	๙	๑๒	๑๕
	๒	๒	๔	๖	๘	๑๐
		๑	๒	๓	๔	๕
	๑	๑	๒	๓	๔	๕
		๑	๒	๓	๔	๕

๑ ๒ ๓ ๔ ๕

โอกาสที่จะเกิดความเสี่ยง



การควบคุม (Control) หมายถึง นโยบายแนวทาง หรือขั้นตอนปฏิบัติต่าง ๆ ซึ่งกระทำเพื่อลดความเสี่ยง และทำให้การดำเนินงานบรรลุวัตถุประสงค์ มีดังนี้

๑. การควบคุมเพื่อการป้องกัน (Preventive Control) เป็นวิธีการควบคุมที่กำหนดขึ้นเพื่อป้องกันไม่ให้เกิดความเสี่ยงและข้อผิดพลาดตั้งแต่แรก เช่น การอนุมัติ การจัดโครงสร้างองค์กร การแบ่งแยกหน้าที่ การควบคุมการเข้าถึงเอกสาร ข้อมูล ทรัพย์สิน เป็นต้น

๒. การควบคุมเพื่อให้ตรวจพบ (Detective Control) เป็นวิธีการควบคุมที่กำหนดขึ้นเพื่อค้นพบข้อผิดพลาดที่เกิดขึ้นแล้ว เช่น การสอบทวน การวิเคราะห์ การยืนยันยอดการตรวจนับ การรายงานข้อบกพร่อง เป็นต้น

๓. การควบคุมโดยการชี้แนะ (Directive Control) เป็นวิธีการควบคุมที่ส่งเสริมหรือกระตุ้นให้เกิดความสำเร็จตามวัตถุประสงค์ที่ต้องการ เช่น การให้รางวัลแก่ผู้มีผลงานดี การประกาศเกียรติคุณ เป็นต้น

๔. การควบคุมเพื่อการแก้ไข (Corrective Control) เป็นวิธีการควบคุมที่กำหนดขึ้นเพื่อแก้ไขข้อผิดพลาดที่เกิดขึ้นให้ถูกต้อง หรือเพื่อหาวิธีการแก้ไขไม่ให้เกิดข้อผิดพลาดซ้ำอีกในอนาคต

๔.๓ การจัดการความเสี่ยง

แนวทางการบริหารจัดการความเสี่ยง มีหลายวิธีและสามารถปรับเปลี่ยนให้เหมาะสม กับสถานการณ์ขึ้นอยู่กับดุลยพินิจของคณะกรรมการจัดทำแผนการบริหารจัดการความเสี่ยงแต่อย่างไรก็ตามแนวทางการบริหารจัดการความเสี่ยงนั้นต้องค้ำค้ำกับการลดระดับผลกระทบของความเสี่ยงทางเลือกหรือยุทธศาสตร์ในการจัดการความเสี่ยง โดยเทศบาลตำบลนาคนูน มีวิธีการบริหารจัดการความเสี่ยง ๔ แนวคิดหลัก (๔T's) ซึ่งมีรายละเอียด ดังนี้

วิธีการบริหารจัดการความเสี่ยง	ศัพท์ที่นิยมใช้ทั่วไป (กรมบัญชีกลาง)	แนวคิด ๔T
๑. การยอมรับความเสี่ยง หมายถึง การตกลงกันที่จะยอมรับ เนื่องจากไม่คุ้มค่าในการจัดการหรือป้องกัน แต่การเลือกบริหารความเสี่ยงด้วยวิธีนี้ต้องมีการติดตามเฝ้าระวังอย่างสม่ำเสมอ	Risk Acceptance (Accept)	Take
๒. การลด/การควบคุมความเสี่ยง หมายถึง การปรับปรุงกระบวนการทำงานหรือออกแบบวิธีการทำงานใหม่เพื่อลดโอกาสที่จะเกิดความเสียหายหรือลดผลกระทบที่อาจจะเกิดขึ้นจากความเสี่ยงให้อยู่ในระดับที่ยอมรับได้ เช่น การจัดอบรมพนักงาน การจัดทำคู่มือการปฏิบัติงาน เป็นต้น	Risk Reduction (Control)	Treat
๓. กระจายความเสี่ยงหรือโอนความเสี่ยง หมายถึง กระจายหรือถ่ายโอนความเสี่ยงให้หน่วยงานอื่นช่วยแบ่งความรับผิดชอบไป เช่น การทำประกันภัยกับบริษัทภายนอก หรือการจ้างบุคคลภายนอก ดำเนินการแทน (Outsource) เป็นต้น	Risk Sharing (Transfer)	Transfer
๔. การหลีกเลี่ยงความเสี่ยง หมายถึง การจัดการกับความเสี่ยงที่อยู่ในระดับสูงและไม่อาจยอมรับได้ จึงตัดสินใจยกเลิกโครงการ/กิจกรรมที่จะก่อให้เกิดความเสี่ยงนั้นไป	Risk Avoidance (Avoid)	Terminate

๔.๔ การรายงานและติดตามผล

หลังจากการจัดทำแผนการบริหารจัดการความเสี่ยงและมีการดำเนินการตามแผนแล้วจะต้องมีการรายงานผลและติดตามแผนเป็นระยะเพื่อให้เกิดความมั่นใจว่าได้มีการดำเนินงานเป็นไปอย่างถูกต้องและเหมาะสมโดยมีเป้าหมายในการติดตามผล คือ เป็นการประเมินคุณภาพและความเหมาะสมของวิธีการบริหารจัดการความเสี่ยงรวมทั้งติดตามผลการบริหารจัดการความเสี่ยงที่ได้มีการดำเนินการไปแล้วว่าบรรลุผลตามวัตถุประสงค์ของการบริหารความเสี่ยงหรือไม่ โดยหน่วยงานต้องสอบถามดูว่าวิธีการบริหารจัดการความเสี่ยงใดมีประสิทธิภาพดีก็ให้ดำเนินการต่อไป หรือวิธีการบริหารจัดการความเสี่ยงใดควรปรับเปลี่ยน และนำผลการติดตามไปรายงานให้ฝ่ายบริหารทราบตามแบบรายงานที่ได้กล่าวไว้ข้างต้น ทั้งนี้กระบวนการสอบถามอาจกำหนดข้อมูลที่ต้องติดตามหรืออาจทำ Check List การติดตามพร้อมทั้งกำหนดความถี่ในการติดตามผลได้ใน ๒ ลักษณะ คือ

๑) การติดตามผลเป็นรายครั้ง เป็นการติดตามตามรอบระยะเวลาที่กำหนด เช่น ทุก ๓ เดือน ๖ เดือน ๙ เดือน หรือทุกสิ้นปี เป็นต้น

๒) การติดตามผลในระหว่างการปฏิบัติงาน เป็นการติดตามที่รวมอยู่ในการดำเนินงานต่างๆ ตามปกติของหน่วยงาน

๔.๕ การประเมินผลการบริหารจัดการความเสี่ยง

คณะทำงานบริหารจัดการความเสี่ยง จะต้องทำสรุปรายงานผล และประเมินผลการบริหารจัดการความเสี่ยงประจำปีต่อผู้บริหารท้องถิ่นเพื่อให้มั่นใจว่าเทศบาลตำบลนาคู่มือมีการบริหารจัดการความเสี่ยงเป็นไปอย่างเหมาะสม เพียงพอ ถูกต้อง และมีประสิทธิผล มาตรการหรือกลไกการควบคุมความเสี่ยงที่ดำเนินการ สามารถลดและควบคุมความเสี่ยงที่เกิดขึ้นได้จริง และอยู่ในระดับที่ยอมรับได้ หรือต้องจัดหา มาตรการหรือตัวควบคุมอื่นเพิ่มเติมเพื่อให้ความเสี่ยงที่ยังเหลืออยู่หลังมีการจัดการอยู่ในระดับที่ยอมรับได้และให้องค์กรมีการบริหารจัดการความเสี่ยงอย่างต่อเนื่องจนเป็นวัฒนธรรมในการดำเนินงาน

๔.๖ การทบทวนการบริหารจัดการความเสี่ยง

การทบทวนแผนการบริหารจัดการความเสี่ยง เป็นการทบทวนประสิทธิภาพของแนวการบริหาร ความเสี่ยงในทุกขั้นตอน เพื่อการปรับปรุงและพัฒนาแผนงานในการบริหารจัดการความเสี่ยงให้ทันสมัยและเหมาะสมกับการปฏิบัติงานจริงเป็นประจำทุกปี

บทที่ ๕

แผนการบริหารจัดการความเสี่ยง

๕.๑ ขั้นตอนการจัดทำแผนการบริหารจัดการความเสี่ยง

๑. การประเมินโอกาสและผลกระทบและระดับความเสี่ยง

ได้นำแผนพัฒนาท้องถิ่น (พ.ศ.๒๕๖๑ – ๒๕๖๕) แผนการดำเนินงานประจำปีงบประมาณ พ.ศ. ๒๕๖๕ จุดอ่อนและ/หรือ ข้อเสนอแนะจากรายงานผลการประเมินผลแผนพัฒนาท้องถิ่น และการวิเคราะห์ ความเสี่ยงและปัจจัยเสี่ยงจากการประชุมคณะกรรมการบริหารจัดการความเสี่ยงร่วมพิจารณาในที่ประชุมโดย วิเคราะห์จากปัจจัยที่ก่อให้เกิดความเสี่ยง ๔ ด้าน ได้ ดังนี้

- ๑) ความเสี่ยงด้านกลยุทธ์ (Strategic Risk)
- ๒) ความเสี่ยงด้านการเงิน (Financial Risk)
- ๓) ความเสี่ยงด้านการดำเนินงาน (Operational Risk)
- ๔) ความเสี่ยงด้านกฎ ระเบียบ หรือกฎหมายที่เกี่ยวข้อง (Compliance Risk) หรือ (Event Risk)

ซึ่งที่ประชุมคณะกรรมการบริหารจัดการความเสี่ยง ได้ดำเนินการประเมินโอกาสและผลกระทบของความเสี่ยง จัดลำดับของความเสี่ยงที่ได้จากการวิเคราะห์ เพื่อประกอบการจัดทำแผนการบริหารจัดการความเสี่ยง ประจำปีงบประมาณ พ.ศ.๒๕๖๖ ดังนี้

๕.๒ การกำหนดขั้นตอนและวัตถุประสงค์ขั้นตอน

การกำหนดขั้นตอนและวัตถุประสงค์ขั้นตอน		
ยุทธศาสตร์ (๑)	ขั้นตอน (กลยุทธ์) (๒)	วัตถุประสงค์ขั้นตอน (เป้าหมาย) (๓)
ยุทธศาสตร์ที่ ๑ การพัฒนาด้าน โครงสร้างพื้นฐาน	๑. บุกเบิก สร้าง ปรับปรุงบำรุงรักษาทาง คมนาคม สะพาน เขื่อน ระบบระบายน้ำ ๒. สร้างและปรับปรุงแหล่งน้ำอุปโภค-บริโภค ๓. จัดทำผังเมืองรวมจังหวัด ผังเมืองและผังตำบล ๔. พัฒนาและปรับปรุงระบบจราจร ๕. จัดให้มีไฟฟ้าและระบบโทรคมนาคมอย่าง ทั่วถึง	ประเด็นการพัฒนาที่ ๑ การพัฒนา ด้านโครงสร้างพื้นฐาน ๑.๑ บุกเบิก สร้าง ปรับปรุง บำรุงรักษาทางคมนาคม สะพาน เขื่อน ระบบระบายน้ำ ๑.๒ สร้างและปรับปรุงแหล่งน้ำ อุปโภค-บริโภค ๑.๓ จัดทำผังเมืองรวมจังหวัด ผังเมืองและผังตำบล ๑.๔ พัฒนาและปรับปรุงระบบ จราจร ๑.๕ จัดให้มีไฟฟ้าและระบบ โทรคมนาคมอย่างทั่วถึง

การกำหนดขั้นตอนและวัตถุประสงค์ขั้นตอน		
ยุทธศาสตร์ (๑)	ขั้นตอน (กลยุทธ์) (๒)	วัตถุประสงค์ขั้นตอน (เป้าหมาย) (๓)
ยุทธศาสตร์ที่ ๒ การพัฒนาด้าน งานส่งเสริม คุณภาพชีวิต	<p>๖. ส่งเสริมและสนับสนุนการสร้างงานสร้างอาชีพแบบยั่งยืนให้กับประชาชนในท้องถิ่น</p> <p>๗. ส่งเสริมงานด้านสังคมสงเคราะห์และสวัสดิการชุมชนแก่ผู้ด้อยโอกาสทางสังคม</p> <p>๘. ส่งเสริมการศึกษาทั้งในนอกระบบและตามอัธยาศัยโดยสนับสนุนให้ประชาชนมีส่วนร่วมในการจัดการศึกษา</p> <p>๙. ส่งเสริมศักยภาพศูนย์ปฏิบัติการการต่อสู้เพื่อเอาชนะยาเสพติด</p> <p>๑๐. ส่งเสริมด้านการออกกำลังกาย การกีฬา และนันทนาการ</p> <p>๑๑. ส่งเสริมการป้องกัน รักษา ควบคุมโรค ตลอดจนการพัฒนาด้านการสาธารณสุข</p> <p>๑๒. ส่งเสริมสนับสนุนการพัฒนาคุณภาพชีวิตของประชาชนเพื่อรองรับการเข้าสู่ประชาคมอาเซียน</p>	<p>ประเด็นการพัฒนาที่ ๒ การพัฒนา ด้านงานส่งเสริมคุณภาพชีวิต</p> <p>๒.๑ ส่งเสริมและสนับสนุนการสร้างงานสร้างอาชีพแบบยั่งยืนให้กับประชาชนในท้องถิ่น</p> <p>๒.๒ ส่งเสริมงานด้านสังคมสงเคราะห์และสวัสดิการชุมชนแก่ผู้ด้อยโอกาสทางสังคม</p> <p>๒.๓ ส่งเสริมการศึกษาทั้งในนอกระบบและตามอัธยาศัยโดยสนับสนุนให้ประชาชนมีส่วนร่วมในการจัดการศึกษา</p> <p>๒.๔ ส่งเสริมศักยภาพศูนย์ปฏิบัติการการต่อสู้เพื่อเอาชนะยาเสพติด</p> <p>๒.๕ ส่งเสริมด้านการออกกำลังกาย การกีฬา และนันทนาการ</p> <p>๒.๖ ส่งเสริมการป้องกัน รักษา ควบคุมโรค ตลอดจนการพัฒนาด้านการสาธารณสุข</p> <p>๒.๗ ส่งเสริมสนับสนุนการพัฒนาคุณภาพชีวิตของประชาชนเพื่อรองรับการเข้าสู่ประชาคมอาเซียน</p>

การกำหนดขั้นตอนและวัตถุประสงค์ขั้นตอน		
ยุทธศาสตร์ (๑)	ขั้นตอน (กลยุทธ์) (๒)	วัตถุประสงค์ขั้นตอน (เป้าหมาย) (๓)
ยุทธศาสตร์ที่ ๓ การพัฒนาด้านการ จัดระเบียบชุมชน สังคมและความ สงบเรียบร้อย	<p>๑๓. ส่งเสริมให้ความรู้ ความเข้าใจ แก่ประชาชน เกี่ยวกับการเมืองการปกครองระบบ ประชาธิปไตย</p> <p>๑๔. พัฒนาศักยภาพของท้องถิ่นในการป้องกัน และบรรเทาสาธารณภัยตลอดจนการรักษาความ สงบเรียบร้อยในท้องถิ่น</p> <p>๑๕. เสริมสร้างความเข้มแข็งของชุมชนให้มีส่วน ร่วมในการรักษาความสงบเรียบร้อยในท้องถิ่น</p> <p>๑๖. ส่งเสริมให้ผู้นำศาสนาเข้ามามีบทบาท เพื่อเพิ่มศักยภาพในการแก้ปัญหาความมั่นคง</p>	<p>ประเด็นการพัฒนาที่ ๓ การพัฒนา ด้านการจัดระเบียบชุมชนสังคม และความสงบเรียบร้อย</p> <p>๓.๑ ส่งเสริมให้ความรู้ ความเข้าใจ แก่ประชาชนเกี่ยวกับการเมืองการ ปกครองระบบประชาธิปไตย</p> <p>๓.๒ พัฒนาศักยภาพของท้องถิ่นใน การป้องกันและบรรเทาสาธารณภัย ตลอดจนการรักษาความสงบ เรียบร้อยในท้องถิ่น</p> <p>๓.๓ เสริมสร้างความเข้มแข็งของ ชุมชนให้มีส่วนร่วมในการรักษา ความสงบเรียบร้อยในท้องถิ่น</p> <p>๓.๔ ส่งเสริมให้ผู้นำศาสนาเข้ามา มีบทบาทเพื่อเพิ่มศักยภาพในการ แก้ปัญหาความมั่นคง</p>
ยุทธศาสตร์ที่ ๔ การพัฒนาด้านการ วางแผนการ ส่งเสริมการลงทุน พาณิชย์กรรมและ การท่องเที่ยว	<p>๑๗. ส่งเสริมการตลาด การค้า การลงทุนใน ท้องถิ่น และเมืองชายแดน เพื่อรองรับประชาคม อาเซียน</p> <p>๑๘. ส่งเสริมระบบเศรษฐกิจชุมชนและผลิตภัณฑ์ ในท้องถิ่น</p> <p>๑๙. ส่งเสริมให้ประชาชนยึดหลักเศรษฐกิจ พอเพียง</p> <p>๒๐. พัฒนาส่งเสริมการท่องเที่ยวและแหล่ง ท่องเที่ยวเชิงอนุรักษ์เพื่อรองรับประชาคม อาเซียน</p> <p>๒๑. ส่งเสริมโครงการตามแนวพระราชดำริ</p>	<p>ประเด็นการพัฒนาที่ ๔ การพัฒนา ด้านการวางแผนการส่งเสริมการ ลงทุนพาณิชย์กรรมและการ ท่องเที่ยว</p> <p>๔.๑ ส่งเสริมการตลาด การค้า การลงทุนในท้องถิ่น และเมือง ชายแดนเพื่อรองรับประชาคม อาเซียน</p> <p>๔.๒ ส่งเสริมระบบเศรษฐกิจชุมชน และผลิตภัณฑ์ในท้องถิ่น</p> <p>๔.๓ ส่งเสริมให้ประชาชนยึดหลัก เศรษฐกิจพอเพียง</p> <p>๔.๔ พัฒนาส่งเสริมการท่องเที่ยว และแหล่งท่องเที่ยวเชิงอนุรักษ์เพื่อ รองรับประชาคมอาเซียน</p> <p>๔.๕ ส่งเสริมโครงการตามแนว พระราชดำริ</p>

การกำหนดขั้นตอนและวัตถุประสงค์ขั้นตอน		
ยุทธศาสตร์ (๑)	ขั้นตอน (กลยุทธ์) (๒)	วัตถุประสงค์ขั้นตอน (เป้าหมาย) (๓)
ยุทธศาสตร์ที่ ๕ การพัฒนาด้านการ บริหารจัดการและ การอนุรักษ์ ทรัพยากรธรรมชาติและ สิ่งแวดล้อม	๒๒. ส่งเสริม สนับสนุนให้ประชาชนในชุมชน มีจิตสำนึกในการร่วมกันอนุรักษ์ทรัพยากร ธรรมชาติและสิ่งแวดล้อม ๒๓. ปรับปรุงภูมิทัศน์ในชุมชนและเมือง ๒๔. จัดทำระบบกำจัดขยะและสิ่งปฏิกูล ตลอดจนระบบบำบัดน้ำเสีย ๒๕. ส่งเสริมและสนับสนุนการใช้พลังงาน ทดแทน	ประเด็นการพัฒนาที่ ๕ การพัฒนา ด้านการบริหารจัดการและการ อนุรักษ์ทรัพยากรธรรมชาติและ สิ่งแวดล้อม ๕.๑ อนุรักษ์และฟื้นฟู ทรัพยากร ธรรมชาติและสิ่งแวดล้อม ๕.๒ ส่งเสริม สนับสนุนให้ประชาชน ในชุมชนมีจิตสำนึกในการร่วมกัน อนุรักษ์ทรัพยากรธรรมชาติและ สิ่งแวดล้อม ๕.๓ ปรับปรุงภูมิทัศน์ในชุมชนและ เมือง ๕.๔ จัดทำระบบกำจัดขยะและสิ่ง ปฏิกูลตลอดจนระบบบำบัดน้ำเสีย ๕.๕ ส่งเสริมและสนับสนุนการใช้ พลังงานทดแทน
ยุทธศาสตร์ที่ ๖ การพัฒนาด้าน ศิลปะ วัฒนธรรม จารีตประเพณีและ ภูมิปัญญาท้องถิ่น	๒๖. ส่งเสริมการอนุรักษ์ ฟื้นฟู สืบทอดจารีต ประเพณี ศิลปวัฒนธรรม ๒๗. ส่งเสริมและสนับสนุนภูมิปัญญาท้องถิ่น และปราชญ์บุคคล ๒๘. เสริมสร้างและทำนุบำรุงศาสนา ตลอดจน ศิลปวัฒนธรรมท้องถิ่น ๒๙. ส่งเสริมและสนับสนุนการอนุรักษ์ โบราณวัตถุและโบราณสถานในท้องถิ่น ๓๐. ส่งเสริมสนับสนุนการพัฒนาคุณธรรม จริยธรรม ของเด็ก เยาวชนและประชาชน	ประเด็นการพัฒนาที่ ๖ การพัฒนา ด้านศิลปะ วัฒนธรรม จารีต ประเพณีและภูมิปัญญาท้องถิ่น ๖.๑ ส่งเสริมการอนุรักษ์ ฟื้นฟู สืบทอดจารีตประเพณี ศิลปะ วัฒนธรรม ๖.๒ ส่งเสริมและสนับสนุน ภูมิปัญญาท้องถิ่น และปราชญ์บุคคล ๖.๓ เสริมสร้างและทำนุบำรุง ศาสนา ตลอดจนศิลปวัฒนธรรม ท้องถิ่น ๖.๔ ส่งเสริมและสนับสนุนการ อนุรักษ์โบราณวัตถุและโบราณ สถานในท้องถิ่น ๖.๕ ส่งเสริมสนับสนุนการพัฒนา คุณธรรม จริยธรรม ของเด็ก เยาวชนและประชาชน

การกำหนดขั้นตอนและวัตถุประสงค์ขั้นตอน		
ยุทธศาสตร์ (๑)	ขั้นตอน (กลยุทธ์) (๒)	วัตถุประสงค์ขั้นตอน (เป้าหมาย) (๓)
ยุทธศาสตร์ที่ ๗ การพัฒนาด้านการ บริหารจัดการตาม หลักธรรมาภิบาล	<p>๓๑. พัฒนาความรู้ความสามารถและคุณธรรม จริยธรรมแก่บุคลากรในองค์กร</p> <p>๓๒. พัฒนาปรับปรุงจัดหาเครื่องมือ เครื่องใช้ ตลอดจนสถานที่ในการปฏิบัติงาน</p> <p>๓๓. พัฒนาปรับปรุงระบบบริหารจัดการองค์กร ตามหลักธรรมาภิบาล</p> <p>๓๔. ปรับปรุงและสร้างระบบการให้บริการที่ ทันสมัย รวดเร็วและมีประสิทธิภาพ</p> <p>๓๕. ส่งเสริมและสร้างทัศนคติที่ดีต่อการ ปฏิบัติงานเพื่อการบริการประชาชน</p> <p>๓๖. พัฒนาส่งเสริมระบบการประชาสัมพันธ์และ เผยแพร่การดำเนินงานขององค์กรเพื่อรองรับ ประชาคมอาเซียน</p>	<p>ประเด็นการพัฒนาที่ ๗ การพัฒนา ด้านการบริหารจัดการตามหลัก ธรรมาภิบาล</p> <p>๗.๑ พัฒนาความรู้ความสามารถ และคุณธรรมจริยธรรมแก่บุคลากร ในองค์กร</p> <p>๗.๒ พัฒนาปรับปรุงจัดหาเครื่องมือ เครื่องใช้ ตลอดจนสถานที่ในการ ปฏิบัติงาน</p> <p>๗.๓ พัฒนาปรับปรุงระบบบริหาร จัดการองค์กรตามหลักธรรมาภิบาล</p> <p>๗.๔ ปรับปรุงและสร้างระบบการ ให้บริการที่ทันสมัย รวดเร็วและมี ประสิทธิภาพ</p> <p>๗.๕ ส่งเสริมและสร้างทัศนคติที่ดีต่อ การปฏิบัติงานเพื่อการบริการ ประชาชน</p> <p>๗.๖ พัฒนาส่งเสริมระบบการ ประชาสัมพันธ์และเผยแพร่การ ดำเนินงานขององค์กรเพื่อรองรับ ประชาคมอาเซียน</p>

๕.๓ การระบุความเสี่ยงและปัจจัยเสี่ยง

ยุทธศาสตร์ (๑)	กลยุทธ์ (๒)	ความเสี่ยง (๓)	ปัจจัยเสี่ยง (๔)	ประเภทความเสี่ยง (๕)
ยุทธศาสตร์ที่ ๑ การพัฒนาด้าน โครงสร้างพื้นฐาน	<p>๑. บุกเบิก สร้าง ปรับปรุงบำรุงรักษาทาง คมนาคม สะพาน เขื่อน ระบบระบายน้ำ</p> <p>๒. สร้างและปรับปรุงแหล่งน้ำอุปโภค- บริโภค</p>	<p>๑. การขออนุญาตก่อสร้างอาคาร ตัดแปลงอาคารหรือรื้อถอนอาคาร ยังมีผู้ยื่นคำขออนุญาตบางราย เตรียมเอกสารไม่ครบ ทำให้การ ยื่นขออนุญาตก่อสร้างอาคาร ตัดแปลงอาคารหรือรื้อถอนอาคาร ล่าช้าออกไป</p> <p>๒. งานควบคุมงานก่อสร้าง บุคลากรที่ปฏิบัติหน้าที่ในการ ควบคุมงานก่อสร้างมีไม่เพียงพอ ต่อปริมาณงานบุคลากรหนึ่งคน ต้องรับผิดชอบในการควบคุมงาน หลายโครงการในเวลาเดียวกัน และปฏิบัติหน้าที่อื่น ๆ อีกหลาย อย่างทำให้การปฏิบัติงานเกิด ความล่าช้า</p> <p>๓. ขาดระบบน้ำประปาเพื่อการ อุปโภค-บริโภค</p>	<p>ปัจจัยภายนอก - ผู้ยื่นคำขออนุญาตก่อสร้าง อาคารเตรียมเอกสารมาไม่ ครบถ้วน</p> <p>ปัจจัยภายใน - การปฏิบัติงานด้านการควบคุม การก่อสร้างขาดความคล่องตัว เกิดความล่าช้า</p> <p>ปัจจัยภายนอก - การตรวจสอบคุณภาพของ น้ำประปา</p>	<p>ด้านการดำเนินงาน</p> <p>ด้านการดำเนินงาน</p> <p>ด้านการดำเนินงาน</p>

ยุทธศาสตร์ (๑)	กลยุทธ์ (๒)	ความเสี่ยง (๓)	ปัจจัยเสี่ยง (๔)	ประเภทความเสี่ยง (๕)
		๔. ขาดแคลนแหล่งน้ำเพื่อใช้ในการอุปโภคบริโภคในช่วงฤดูร้อน	<p>ปัจจัยภายใน ความไม่พร้อมในเรื่องงบประมาณ การเงินที่ใช้ในการดำเนินโครงการ</p> <p>ปัจจัยภายนอก - การเปลี่ยนแปลงของสภาพภูมิอากาศ และสิ่งแวดล้อม โดยในฤดูฝน ฝนไม่ตกตามฤดูกาล ตกน้อยทิ้งช่วง ไม่กระจายสม่ำเสมอ ทำให้มีน้ำเก็บกักในแหล่งน้ำน้อย น้ำและความชื้นในดินมีน้อย ในฤดูแล้งอากาศที่ร้อนจัดทำให้การสูญเสียน้ำจากการระเหยมีมาก ทำให้น้ำในแหล่งน้ำลดปริมาณลงจนถึงเหือดแห้งไป - แหล่งเก็บกักน้ำตามธรรมชาติและที่สร้างขึ้น มีน้อยไม่เพียงพอต่อการเก็บกักน้ำไว้ใช้ประโยชน์</p>	<p>ด้านการเงิน</p> <p>ด้านการดำเนินงาน</p>

ยุทธศาสตร์ (๑)	กลยุทธ์ (๒)	ความเสี่ยง (๓)	ปัจจัยเสี่ยง (๔)	ประเภทความเสี่ยง (๕)
ยุทธศาสตร์ที่ ๒ การพัฒนาด้าน งาน ส่ง เสริม คุณภาพชีวิต	๔. จัดให้มีไฟฟ้าและระบบโทรคมนาคม อย่างทั่วถึง ๕. ส่งเสริมและสนับสนุนการสร้างงาน สร้างอาชีพแบบยั่งยืนให้กับประชาชนใน ท้องถิ่น	๖. การสำรวจและซ่อมแซมไฟฟ้า สาธารณะมีข้อร้องทุกข์เกิดอยู่ บ่อยครั้ง ๘. การวางแผนในการดำเนิน กิจกรรมของโครงการหรือ หลักสูตรในการส่งเสริมการสร้าง รายได้และอาชีพ เนื่องจาก ประชาชนมีความต้องการพัฒนา หลากหลายด้าน	ปัจจัยภายนอก ไฟฟ้าสาธารณะชำรุดบ่อยครั้ง ทำให้เกิดความไม่ปลอดภัยในชีวิต และทรัพย์สินของประชาชน ปัจจัยภายนอก - ความต้องการการส่งเสริมรายได้ และอาชีพเสริมของประชาชนใน ท้องถิ่น ปัจจัยภายใน - บุคลากรยังขาดความรู้ในการ ส่งเสริมรายได้และอาชีพ - ยังขาดสิ่งสนับสนุนการสร้างรายได้ และอาชีพ - การกำหนดโครงการหรือหลักสูตร ในการพัฒนาไม่ได้คำนึงถึงผลลัพธ์ และงบประมาณที่ต้องใช้ให้มีความ สอดคล้องกัน - ไม่มีการศึกษาข้อมูลเพิ่มเติมเพื่อ กำหนดกลุ่มที่มีความต้องการเร่งด่วน เป็นกลุ่มแรกในการพัฒนา	ด้านการดำเนินงาน ด้านการดำเนินงาน

ยุทธศาสตร์ (๑)	กลยุทธ์ (๒)	ความเสี่ยง (๓)	ปัจจัยเสี่ยง (๔)	ประเภทความเสี่ยง (๕)
	<p>๖. ส่งเสริมการศึกษาทั้งในนอกระบบและตามอัธยาศัย โดยสนับสนุนให้ประชาชนมีส่วนร่วมในการจัดการศึกษา</p> <p>๗. ส่งเสริมศักยภาพศูนย์ปฏิบัติการการต่อสู้เพื่อเอาชนะยาเสพติด</p>	<p>๙. การจัดทำแผนพัฒนาการศึกษาของสถานศึกษา แผนพัฒนาการศึกษาไม่แล้วเสร็จตามระยะเวลาที่กำหนด</p> <p>๑๐. กิจกรรมการป้องกันและแก้ไขปัญหายาเสพติด</p> <p>๑๐.๑ เกิดการแพร่ระบาดของยาเสพติดในทุกกลุ่มภายในชุมชน หมู่บ้าน ทั้งผู้เสพผู้ค้าที่มีโอกาสเกิดได้ในทุกกลุ่ม และขาดการเฝ้าระวังระหว่างผู้นำชุมชน ประชาชน กับองค์กรปกครองส่วนท้องถิ่น</p> <p>๑๐.๒ ประชาชนไม่ให้ความร่วมมือในการแจ้งเบาะแสผู้ค้าหรือผู้เสพยาทำให้ยากต่อการควบคุมป้องกัน</p>	<p>ปัจจัยภายใน</p> <p>- บุคลากรและเจ้าหน้าที่จัดทำแผนพัฒนาการศึกษาล่าช้า</p> <p>ปัจจัยภายนอก</p> <p>- มีการแพร่ระบาดของยาเสพติดในพื้นที่และพื้นที่ใกล้เคียง</p>	<p>ด้านการดำเนินงาน</p>

ยุทธศาสตร์ (๑)	กลยุทธ์ (๒)	ความเสี่ยง (๓)	ปัจจัยเสี่ยง (๔)	ประเภทความเสี่ยง (๕)
ยุทธศาสตร์ที่ ๓ การพัฒนาด้านการ จัดระเบียบชุมชน สังคมและความ สงบเรียบร้อย	<p>๘. ส่งเสริมการป้องกัน รักษา ควบคุมโรค ตลอดจนการพัฒนาด้านการสาธารณสุข</p> <p>๙. การส่งเสริมให้ความรู้ ความเข้าใจแก่ ประชาชนเกี่ยวกับการเมืองการปกครอง ระบอบประชาธิปไตย</p>	<p>๑๑. กิจกรรมการป้องกันและ ช่วยเหลือประชาชนจากโรคติดต่อ การระบาดของโรคติดต่อ และโรค ไข้เลือดออก</p> <p>๑๒. ความรู้ความเข้าใจของ ประชาชนเกี่ยวกับหลักการ ปกครองในระบอบประชาธิปไตย ไม่ได้ให้ความสำคัญว่าการเลือกตั้ง นั้นจะต้องเป็นไปโดยสุจริตและ เที่ยงธรรม มีการซื้อสิทธิ ขายเสียง หรือมีการทุจริตในการเลือกตั้ง</p>	<p>ปัจจัยภายนอก -ปัญหาโรคไข้เลือดออกระบาด ในพื้นที่ เนื่องจากประชาชนมี พฤติกรรมเสี่ยงและขาดการดูแล รักษาอย่างถูกวิธีและต่อเนื่อง (การทำลายแหล่งเพาะพันธุ์ยุงลาย ในบ้านตนเอง)</p> <p>ปัจจัยภายใน -บุคลากรมีไม่เพียงพอต่อภารกิจงาน ที่อยู่ในความรับผิดชอบ</p> <p>ปัจจัยภายใน -ให้ความรู้แก่ประชาชนยังไม่เพียงพอ</p> <p>ปัจจัยภายนอก - ประชาชนส่วนใหญ่ยังไม่เข้าใจคำว่า “ประชาธิปไตย” -การละเลยการปลูกฝังให้ประชาชนมี ความรู้ความเข้าใจว่าเขาเป็นเจ้าของ อำนาจอธิปไตย ไม่ใช่มีอำนาจ อธิปไตยเฉพาะวันเลือกตั้งเท่านั้น</p>	ด้านการดำเนินงาน

ยุทธศาสตร์ (๑)	กลยุทธ์ (๒)	ความเสี่ยง (๓)	ปัจจัยเสี่ยง (๔)	ประเภทความเสี่ยง (๕)
ยุทธศาสตร์ที่ ๔ การพัฒนาด้านการ ส่งเสริมการลงทุน พาณิชย์กรรมและ การท่องเที่ยว	<p>๑๐. ส่งเสริมระบบเศรษฐกิจชุมชนและ ผลิตภัณฑ์ในท้องถิ่น</p> <p>๑๑. ส่งเสริมให้ประชาชนยึดหลักเศรษฐกิจ พอเพียง</p>	<p>๑๓. เครือข่ายของกลุ่มผู้ผลิตและ ชุมชน ไม่มีขีดความสามารถและ ศักยภาพในเชิงธุรกิจ</p> <p>๑๔. กระบวนการเปลี่ยนแปลงทาง สังคม มีการแข่งขันทางธุรกิจ พ่อค้าคนกลางเข้ามามีบทบาท มากกว่าชุมชน แสวงหากำไรจาก ชุมชน โดยเป็นนายหน้าในการรับ ซื้อผลิตผลทางการเกษตร และ นำไปจำหน่ายต่อ ซึ่งประชาชนมี ต้นทุนการผลิตสูง แต่จำหน่าย สินค้าได้ในราคาต่ำ จึงเกิดความ ไม่คุ้มค่า หรือสภาวะขาดทุน</p>	<p>ปัจจัยภายใน</p> <ul style="list-style-type: none"> - ขาดข้อมูลข่าวสาร และขาดความ เข้าใจเกี่ยวกับการพัฒนาเศรษฐกิจ ชุมชน เพราะการประชาสัมพันธ์จาก ภาครัฐน้อย <p>ปัจจัยภายนอก</p> <ul style="list-style-type: none"> - ราคาสินค้าทางการเกษตร - ผลผลิตไม่ได้ผลตามเป้าหมาย เนื่องจากฝนทิ้งช่วง ประสบปัญหาภัย แล้ง - ภัยธรรมชาติอื่นๆ โรคระบาด และ ศัตรูพืช - เกิดหนี้สินและการสูญเสียที่ดิน ทำกิน 	ด้านการดำเนินงาน
	๑๒. พัฒนาส่งเสริมการท่องเที่ยวและแหล่ง ท่องเที่ยวเชิงอนุรักษ์เพื่อการรองรับ นักท่องเที่ยว	๑๕. ไม่มีการพัฒนาแหล่ง ท่องเที่ยวเชิงอนุรักษ์เพื่อรองรับ นักท่องเที่ยว	<p>ปัจจัยภายใน</p> <ul style="list-style-type: none"> - ไม่มีแผนพัฒนาแหล่งท่องเที่ยวอย่าง เป็นรูปธรรม <p>ปัจจัยภายนอก</p> <ul style="list-style-type: none"> - สภาพพื้นที่ไม่เอื้ออำนวยต่อการเป็น แหล่งท่องเที่ยวเชิงอนุรักษ์ - ขาดความร่วมมือของภาคเอกชน 	ด้านการดำเนินงาน

ยุทธศาสตร์ (๑)	กลยุทธ์ (๒)	ความเสี่ยง (๓)	ปัจจัยเสี่ยง (๔)	ประเภทความเสี่ยง (๕)
ยุทธศาสตร์ที่ ๕ การพัฒนาด้านการ บริหารจัดการและ การอนุรักษ์ ทรัพยากรธรรมชาติและ สิ่งแวดล้อม	๑๓. ปรับปรุงภูมิทัศน์ในชุมชนและเมือง ๑๔. จัดทำระบบกำจัดขยะและสิ่งปฏิกูล ตลอดจนระบบบำบัดน้ำเสีย	๑๖. กิจกรรมปรับปรุงภูมิทัศน์ บริเวณริมทางฯ เนื่องจากสภาพ ภูมิทัศน์ภายในหมู่บ้านไม่มีความ เป็นระเบียบเรียบร้อยและทำให้ ถนนคับแคบ ๑๗. กิจกรรมการจัดเก็บขยะรักษา ความสะอาด เนื่องจากปริมาณ ขยะมีเพิ่มขึ้นและการทิ้งขยะไม่ได้ มีการคัดแยกขยะก่อนนำมาทิ้ง	-ขาดการสนับสนุนงบประมาณจาก หน่วยงานที่เกี่ยวข้อง ปัจจัยภายนอก -ประชาชนยังขาดความร่วมมือใน การช่วยกันดูแลรักษาความเป็น ระเบียบเรียบร้อยภายในหมู่บ้าน ปัจจัยภายใน -ขาดงบประมาณในการสนับสนุน การปรับปรุงภูมิทัศน์ ปัจจัยภายนอก -การจัดเก็บขยะล่าช้าไม่เป็นไปตาม แผน -สถานที่ทิ้งขยะไม่เพียงพอ	ด้านงบประมาณ ด้านการดำเนินงาน

ยุทธศาสตร์ (๑)	กลยุทธ์ (๒)	ความเสี่ยง (๓)	ปัจจัยเสี่ยง (๔)	ประเภทความเสี่ยง (๕)
ยุทธศาสตร์ที่ ๖ การพัฒนาด้าน ศิลปะ วัฒนธรรม จารีตประเพณีและ ภูมิปัญญาท้องถิ่น	<p>๑๕. ส่งเสริมการอนุรักษ์ ฟื้นฟู สืบทอด จารีตประเพณี ศิลปวัฒนธรรม</p> <p>๑๖. ส่งเสริมสนับสนุนการพัฒนาคุณธรรม จริยธรรมของเด็ก เยาวชนและประชาชน</p>	<p>๑๘. ไม่มีการจัดทำแผนงาน ด้านวัฒนธรรมร่วมกับองค์กร ปกครองส่วนท้องถิ่นเพื่อขอรับ การสนับสนุนงบประมาณในการ ดำเนินงานวัฒนธรรม พร้อมทั้ง การสนับสนุนและส่งเสริมให้ ประชาชนมีส่วนร่วมในกิจกรรม ของสภาวัฒนธรรม</p> <p>๑๙. คนมีความละอายต่อบาป และเกรงกลัวบาปน้อยลง และมี ความเห็นแก่ตัวมากยิ่งขึ้นมองแต่ ประโยชน์ส่วนตนเป็นที่ตั้งมากกว่า ที่จะยึดผลประโยชน์ส่วนรวม</p>	<p>ปัจจัยภายนอก</p> <ul style="list-style-type: none"> -การขาดความร่วมมือจากองค์กร ภาครัฐ ภาคเอกชน และภาค ประชาชนในท้องถิ่น -ประชาชนมีส่วนร่วมในกิจกรรม ต่าง ๆ มีน้อย -ไม่มีการสนับสนุนให้มีการศึกษาวิจัย วัฒนธรรมและพัฒนาทางวัฒนธรรม ในการใช้ภูมิปัญญาท้องถิ่นแก้ปัญหา และพัฒนาคุณภาพชีวิตของคนใน ท้องถิ่น <p>ปัจจัยภายใน</p> <ul style="list-style-type: none"> -การทำงานที่ไม่ได้บูรณาการ ความร่วมมือของทุกภาคส่วน -พื้นฐานของสังคมอุปถัมภ์การ ช่วยเหลือเกื้อกูลกัน โดยเฉพาะในหมู่ ญาติพี่น้องและพวกพ้อง -การยึดติดกับกระแสบริโภคนิยม วัตถุนิยม ติดความสบาย ยกย่องคน ที่มีเงินและมีอำนาจ -คนไทยบางส่วนมองว่าการทุจริต คอร์ปชั่นเป็นเรื่องปกติที่ยอมรับได้ 	ด้านการดำเนินงาน

ยุทธศาสตร์ (๑)	กลยุทธ์ (๒)	ความเสี่ยง (๓)	ปัจจัยเสี่ยง (๔)	ประเภทความเสี่ยง (๕)
ยุทธศาสตร์ที่ ๗ การพัฒนาด้านการ บริหารจัดการตาม หลักธรรมาภิบาล	<p>๑๗. พัฒนาปรับปรุงจัดหาเครื่องมือ เครื่องใช้ ตลอดจนสถานที่ในการปฏิบัติงาน</p> <p>๑๘. ส่งเสริมและสร้างทัศนคติที่ดีต่อการ ปฏิบัติงานเพื่อการบริการประชาชน</p>	<p>๒๐. สถานที่ในการปฏิบัติงาน คับแคบ ทำให้การพัฒนา ปรับปรุง เป็นไปได้ยาก</p> <p>๒๑. ระดับความพึงพอใจของ ประชาชนต่อการปฏิบัติงานของ หน่วยงาน</p>	<p>ปัจจัยภายใน</p> <p>-สถานที่ไม่เอื้ออำนวยในการ ให้บริการประชาชนในแต่ละภารกิจ</p> <p>-การปรับปรุง การจัดหาเครื่องมือ ตลอดจนสถานที่ในการปฏิบัติงาน มีไม่เพียงพอ</p> <p>ปัจจัยภายใน</p> <p>-พฤติกรรมอันไม่พึงประสงค์ของ ข้าราชการ</p> <p>-ทัศนคติที่ไม่พึงปรารถนาต่องานและ ผู้รับบริการ</p>	<p>ด้านการดำเนินงาน</p> <p>ด้านการดำเนินงาน</p>

๕.๔ การวิเคราะห์ระดับความเสี่ยง

ยุทธศาสตร์ (๑)	กลยุทธ์ (๒)	ความเสี่ยง (๓)	ปัจจัยเสี่ยง (๔)	ประเภท ความเสี่ยง (๕)	การประเมินความเสี่ยง			
					โอกาส (๖)	ผล กระทบ (๗)	ระดับ ความเสี่ยง (๘)	ลำดับ ความเสี่ยง (๙)
ยุทธศาสตร์ที่ ๑ การพัฒนาด้าน โครงสร้าง พื้นฐาน	๑. บุกเบิก สร้าง ปรับปรุงบำรุง รักษาทางคมนาคม สะพาน เขื่อน ระบบระบายน้ำ	๑.การขออนุญาตก่อสร้าง อาคาร ดัดแปลงอาคารหรือ รื้อถอนอาคารยังมีผู้ยื่นคำขอ อนุญาตบางรายเตรียมเอกสาร ไม่ครบทำให้การยื่นขอ อนุญาตก่อสร้างอาคาร ดัดแปลงอาคารหรือรื้อถอน อาคาร ล่าช้าออกไป	ปัจจัยภายนอก -ผู้ยื่นคำขออนุญาตก่อสร้าง อาคารเตรียมเอกสารมาไม่ ครบถ้วน	ด้านการ ดำเนินงาน	๓	๓	๘	๒

ยุทธศาสตร์ (๑)	กลยุทธ์ (๒)	ความเสี่ยง (๓)	ปัจจัยเสี่ยง (๔)	ประเภท ความเสี่ยง (๕)	การประเมินความเสี่ยง			
					โอกาส (๖)	ผล กระทบ (๗)	ระดับ ความเสี่ยง (๘)	ลำดับ ความเสี่ยง (๙)
	๒. สร้างและ ปรับปรุงแหล่งน้ำ อุบโนค-บริโนค	๒.งานควบคุมงานก่อสร้าง บุคลากรที่ปฏิบัติหน้าที่ใน การควบคุมงานก่อสร้างมีไม่ เพียงพอต่อปริมาณงาน บุคลากรหนึ่งคนต้อง รับผิดชอบในการควบคุมงาน หลายโครงการในเวลา เดียวกัน และปฏิบัติหน้าที่ อื่นๆ อีกหลายอย่างทำให้การ ปฏิบัติงานเกิดความล่าช้า	ปัจจัยภายใน -การปฏิบัติงานด้านการ ควบคุมการก่อสร้างขาด ความคล่องตัว เกิดความ ล่าช้า	ด้านการดำเนินงาน	๔	๓	๑๒	๓
		๓.ขาดระบบน้ำประปา เพื่อการอุปโภค-บริโภค	ปัจจัยภายนอก -การตรวจสอบคุณภาพ ของน้ำประปา	ด้านการดำเนินงาน	๓	๓	๙	๒
			ปัจจัยภายใน -ความไม่พร้อมในเรื่อง งบประมาณการเงินที่ใช้ ในการดำเนินโครงการ	ด้านการเงิน	๓	๓	๙	๒

ยุทธศาสตร์ (๑)	กลยุทธ์ (๒)	ความเสี่ยง (๓)	ปัจจัยเสี่ยง (๔)	ประเภท ความเสี่ยง (๕)	การประเมินความเสี่ยง			
					โอกาส (๖)	ผล กระทบ (๗)	ระดับ ความเสี่ยง (๘)	ลำดับ ความเสี่ยง (๙)
		๔.ขาดแคลนแหล่งน้ำเพื่อใช้ในการอุปโภคบริโภคในช่วงฤดูร้อน	ปัจจัยภายนอก -การเปลี่ยนแปลงของสภาพภูมิอากาศ และสิ่งแวดล้อม โดยในฤดูฝน ฝนไม่ตกตามฤดูกาล ตกน้อย ทั้งช่วงไม่กระจายสม่ำเสมอ ทำให้มีน้ำเก็บกักในแหล่งน้ำน้อย น้ำและความชื้นในดินมีน้อย ในฤดูแล้ง อากาศที่ร้อนจัดทำให้การสูญเสียน้ำจากการระเหยมีมาก ทำให้น้ำในแหล่งน้ำลดปริมาณลงจนถึงเหือดแห้งไป -แหล่งเก็บกักน้ำตามธรรมชาติและที่สร้างขึ้นมีน้อยไม่เพียงพอต่อการเก็บกักน้ำไว้ใช้ประโยชน์	ด้านการดำเนินงาน	๔	๓	๑๒	๓

ยุทธศาสตร์ (๑)	กลยุทธ์ (๒)	ความเสี่ยง (๓)	ปัจจัยเสี่ยง (๔)	ประเภท ความเสี่ยง (๕)	การประเมินความเสี่ยง			
					โอกาส (๖)	ผล กระทบ (๗)	ระดับ ความเสี่ยง (๘)	ลำดับ ความเสี่ยง (๙)
			<p>-แหล่งเก็บกักน้ำตามธรรมชาติและที่สร้างขึ้นเสื่อมสภาพ ตื้นเขิน ชำรุด ทำให้มีประสิทธิภาพต่ำ เก็บกักน้ำไว้ได้น้อยจนถึงไม่สามารถเก็บกักน้ำไว้ได้</p> <p>-การขาดจิตสำนึกในการใช้น้ำและการอนุรักษ์น้ำ เช่น ใช้น้ำไม่ประหยัด ใช้น้ำอย่างไม่ถูกต้องเหมาะสม</p> <p>ปัจจัยภายใน</p> <p>-ขาดการวางแผนพัฒนาแหล่งน้ำที่เหมาะสมไว้ล่วงหน้า</p>	ด้านกลยุทธ์	๓	๓	๙	๒
	๓. จัดทำผังเมืองรวมจังหวัด ผังเมืองและผังตำบล	๕. ความพร้อมในเรื่องของบุคลากร ความรู้ เทคโนโลยี และผู้บริหารท้องถิ่น	<p>ปัจจัยภายใน</p> <p>-ขั้นตอนในการจัดทำผังเมืองรวมซึ่งมีขั้นตอนมาก</p> <p>-ความล่าช้าในการจัดทำผังเมือง</p>	ด้านการดำเนินงาน	๔	๓	๑๒	๓

ยุทธศาสตร์ (๑)	กลยุทธ์ (๒)	ความเสี่ยง (๓)	ปัจจัยเสี่ยง (๔)	ประเภท ความเสี่ยง (๕)	การประเมินความเสี่ยง			
					โอกาส (๖)	ผล กระทบ (๗)	ระดับ ความเสี่ยง (๘)	ลำดับ ความเสี่ยง (๙)
	๔.จัดให้มีไฟฟ้า และระบบ โทรคมนาคม อย่างทั่วถึง	๖. การสำรวจและซ่อมแซม ไฟฟ้าสาธารณะมีข้อร้องทุกข์ เกิดอยู่บ่อยครั้ง	-ความเห็นไม่ตรงกันของการ กำหนดสีของการใช้ ประโยชน์ที่ดิน -ขาดการสนับสนุนให้ความรู้ แก่บุคลากรของท้องถิ่น ปัจจัยภายนอก -ความล่าสมัยของกฎหมาย ผังเมือง ปัจจัยภายนอก ไฟฟ้าสาธารณะเสียหาย บ่อยครั้งทำให้เกิดความไม่ ปลอดภัยในชีวิตและ ทรัพย์สินของประชาชน	ด้านกฎ ระเบียบ/ กฎหมายที่ เกี่ยวข้อง ด้านการดำเนินงาน	๓	๓	๙	๒
					๓	๓	๙	๒

ยุทธศาสตร์	กลยุทธ์	ความเสี่ยง	ปัจจัยเสี่ยง	ประเภทความเสี่ยง	การประเมินความเสี่ยง			
					โอกาส	ผลกระทบ	ระดับความเสี่ยง	ลำดับความเสี่ยง
(๑)	(๒)	(๓)	(๔)	(๕)	(๖)	(๗)	(๘)	(๙)
ยุทธศาสตร์ที่ ๒ การพัฒนาด้าน งานส่งเสริม คุณภาพชีวิต	๕..ส่งเสริมและ สนับสนุนการ สร้างงานสร้าง อาชีพแบบยั่งยืน ให้กับประชาชน ในท้องถิ่น	๗.การวางแผนในการดำเนิน กิจกรรมของโครงการหรือ หลักสูตรในการส่งเสริม การสร้างรายได้และอาชีพ เนื่องจากประชาชนมีความ ต้องการพัฒนาหลากหลายด้าน	ปัจจัยภายนอก -ความต้องการการส่งเสริม รายได้และอาชีพเสริมของ ประชาชนในท้องถิ่น -บุคลากรยังขาดความรู้ ในการส่งเสริมรายได้และ อาชีพ -ยังขาดสิ่งสนับสนุนการ สร้างรายได้และอาชีพ -การกำหนดโครงการ หรือหลักสูตร ในการพัฒนาไม่ได้คำนึง ถึงผลลัพธ์และงบประมาณ ที่ต้องใช้ให้มีความสอดคล้อง กัน -ไม่มีการศึกษาข้อมูล เพิ่มเติมเพื่อกำหนดกลุ่ม ที่มีความต้องการเร่งด่วน เป็นกลุ่มแรกในการพัฒนา	ด้านการดำเนินงาน	๔	๔	๑๖	๔

ยุทธศาสตร์ (๑)	กลยุทธ์ (๒)	ความเสี่ยง (๓)	ปัจจัยเสี่ยง (๔)	ประเภท ความเสี่ยง (๕)	การประเมินความเสี่ยง			
					โอกาส (๖)	ผล กระทบ (๗)	ระดับ ความเสี่ยง (๘)	ลำดับ ความเสี่ยง (๙)
	๖. ส่งเสริม การศึกษาทั้งใน นอกระบบและ ตามอัธยาศัยโดย สนับสนุนให้ ประชาชนมีส่วนร่วม ในการจัดการ ศึกษา	๘. การจัดทำแผนพัฒนา การศึกษาของสถานศึกษา แผนพัฒนาการศึกษาไม่แล้ว เสร็จตามระยะเวลาที่กำหนด	ปัจจัยภายใน ปัจจัยภายใน -บุคลากรและเจ้าหน้าที่ จัดทำแผนพัฒนาการศึกษา ล่าช้า	ด้านการดำเนินงาน	๔	๓	๑๖	๓
	๗. ส่งเสริม ศักยภาพศูนย์ ปฏิบัติการการ ต่อสู้เพื่อเอาชนะ ยาเสพติด	๙. กิจกรรมการป้องกัน และแก้ไขปัญหายาเสพติด ๙.๑ เกิดการแพร่ระบาดของยา เสพติดในทุกกลุ่มภายในชุมชน หมู่บ้านทั้งผู้เสพผู้ค้าที่มีโอกาส เกิดได้ในทุกกลุ่ม และขาดการ เฝ้าระวังระหว่างผู้นำชุมชน ประชาชนกับองค์กรปกครอง ส่วนท้องถิ่น	ปัจจัยภายนอก -มีการแพร่ระบาดของ ยาเสพติดในพื้นที่ -มีพื้นที่ติดต่อกับพื้นที่ ใกล้เคียง	ด้านกฎ ระเบียบ/ กฎหมายที่ เกี่ยวข้อง	๔	๓	๑๒	๓

ยุทธศาสตร์ (๑)	กลยุทธ์ (๒)	ความเสี่ยง (๓)	ปัจจัยเสี่ยง (๔)	ประเภท ความเสี่ยง (๕)	การประเมินความเสี่ยง			
					โอกาส (๖)	ผล กระทบ (๗)	ระดับ ความเสี่ยง (๘)	ลำดับ ความเสี่ยง (๙)
ยุทธศาสตร์ที่ ๓ การพัฒนาด้าน การจัดระเบียบ ชุมชนสังคม และความสงบ เรียบร้อย	๙. ส่งเสริมให้ ความรู้ ความเข้าใจ แก่ประชาชน เกี่ยวกับการเมือง การปกครองระบบ ประชาธิปไตย	๑๑. ความรู้ความเข้าใจ ของประชาชนเกี่ยวกับ ประชาธิปไตยไม่ได้ให้ ความสำคัญว่าการเลือกตั้ง นั้นจะต้องเป็นไปโดยสุจริต และเที่ยงธรรม มีการซื้อสิทธิ ขายเสียงหรือมีการทุจริตใน การเลือกตั้ง	ปัจจัยภายใน -ให้ความรู้แก่ประชาชนน้อย เกินไป ปัจจัยภายนอก -ประชาชนส่วนใหญ่ยังไม่รู้จัก คำว่า “ประชาธิปไตย”	ด้านการดำเนินงาน	๒	๒	๔	๒
				ด้านการดำเนินงาน	๒	๒	๔	๒
ยุทธศาสตร์ที่ ๔ การพัฒนาด้าน การวางแผนการ ส่งเสริมการ ลงทุนพาณิชย์ กรรมและ การท่องเที่ยว	๑๐. ส่งเสริมระบบ เศรษฐกิจชุมชน และผลิตภัณฑ์ใน ท้องถิ่น	๑๒. เครือข่ายของกลุ่มผู้ผลิต และชุมชน ไม่มีขีดความ สามารถและศักยภาพในเชิง ธุรกิจ	ปัจจัยภายใน -ขาดข้อมูลข่าวสาร การเข้าใจ เกี่ยวกับการพัฒนาเศรษฐกิจ ชุมชนเพราะการประชา สัมพันธ์จากภาครัฐน้อย ปัจจัยภายนอก -ขาดข้อมูลที่ช่วยในการผลิต เทคโนโลยีที่ใช้ในการพัฒนา คุณภาพของสินค้ารวมทั้ง ความรู้ด้านการบริหารจัดการ การตลาดยังไม่ได้รับการ พัฒนาทักษะอย่างเพียงพอ	ด้านกลยุทธ์	๓	๓	๙	๓

ยุทธศาสตร์ (๑)	กลยุทธ์ (๒)	ความเสี่ยง (๓)	ปัจจัยเสี่ยง (๔)	ประเภท ความเสี่ยง (๕)	การประเมินความเสี่ยง			
					โอกาส (๖)	ผล กระทบ (๗)	ระดับ ความเสี่ยง (๘)	ลำดับ ความเสี่ยง (๙)
	๑๑. ส่งเสริมให้ประชาชนยึดหลักเศรษฐกิจพอเพียง	๑๓. ส่งเสริมด้านการสร้างอาชีพ เกษตรกรรม และแหล่งจำหน่ายสินค้าชุมชนที่ได้มาตรฐาน สร้างเครือข่ายให้เป็นที่รู้จักอย่างเพียงพอ	<p>ปัจจัยภายใน</p> <p>- เกษตรกรขาดทักษะด้านเทคโนโลยี ในการสร้างเครือข่ายชุมชนเพื่อจำหน่ายสินค้าชุมชนให้เป็นที่รู้จักเพิ่มมากขึ้น</p> <p>ปัจจัยภายนอก</p> <p>- การจำหน่ายสินค้าโดยผ่านพ่อค้าคนกลาง ซึ่งมีความเชี่ยวชาญ และมีกลยุทธ์ในการทางด้านธุรกิจ มากกว่าประชาชนผู้เป็นแหล่งผลิตสินค้าทางการเกษตร</p>	ด้านการดำเนินงาน	๒	๒	๙	๙

ยุทธศาสตร์	กลยุทธ์	ความเสี่ยง	ปัจจัยเสี่ยง	ประเภทความเสี่ยง	การประเมินความเสี่ยง			
					โอกาส	ผลกระทบ	ระดับความเสี่ยง	ลำดับความเสี่ยง
(๑)	(๒)	(๓)	(๔)	(๕)	(๖)	(๗)	(๘)	(๙)
ยุทธศาสตร์ที่ ๕ การพัฒนาด้านการบริหารจัดการ และการอนุรักษ์ทรัพยากร ธรรมชาติและสิ่งแวดล้อม	๑๒. พัฒนาส่งเสริมการท่องเที่ยวและแหล่งท่องเที่ยวเชิงอนุรักษ์เพื่อรองรับนักท่องเที่ยว	๑๓. ไม่มีการพัฒนาแหล่งท่องเที่ยวเชิงอนุรักษ์ในการรองรับประชาคมอาเซียน	ปัจจัยภายนอก -สภาพพื้นที่ไม่เอื้ออำนวยต่อการเป็นแหล่งท่องเที่ยวเชิงอนุรักษ์ -ขาดความร่วมมือของภาคเอกชน -ขาดการสนับสนุนงบประมาณจากหน่วยงานที่เกี่ยวข้อง -แหล่งท่องเที่ยวเป็นของภาคเอกชน	ด้านการดำเนินงาน	๒	๒	๔	๒

ยุทธศาสตร์ (๑)	กลยุทธ์ (๒)	ความเสี่ยง (๓)	ปัจจัยเสี่ยง (๔)	ประเภท ความเสี่ยง (๕)	การประเมินความเสี่ยง			
					โอกาส (๖)	ผล กระทบ (๗)	ระดับ ความเสี่ยง (๘)	ลำดับ ความเสี่ยง (๙)
	๑๗. ส่งเสริม โครงการตาม แนวพระราชดำริ	๑๙. กิจกรรมพระราชดำริ ด้านสาธารณสุข เช่น โรคขาด สารไอโอดีน ลดการติดเชื้อ เอชไอวีจากแม่สู่ลูก และต้านภัย มะเร็งเต้านม	ปัจจัยภายนอก -ไม่สามารถแก้ไขปัญหา เฉพาะหน้าที่กำลังประสบอยู่ ได้อย่างรีบด่วน -ติดขัดด้านระเบียบ วิธีการ เป็นผลให้เกิดความล่าช้า	ด้านการดำเนินงาน	๒	๒	๔	๒
	๑๘. ส่งเสริม สนับสนุนให้ ประชาชนในชุมชน มีจิตสำนึกในการ ร่วมกันอนุรักษ์	๒๐. ประชาชนยังไม่มี ตระหนักในการร่วมกัน อนุรักษ์ทรัพยากรธรรมชาติและ สิ่งแวดล้อม	ปัจจัยภายนอก -ประชาชนในพื้นที่ให้มี จิตสำนึกร่วมกันอนุรักษ์ ทรัพยากรธรรมชาติและ สิ่งแวดล้อมยังมีน้อย	ด้านการดำเนินงาน	๓	๓	๙	๓
			ปัจจัยภายใน -ขาดการประชาสัมพันธ์ให้ ความรู้แก่ประชาชนให้หวง แหนทรัพยากรฯ	ด้านการดำเนินงาน	๒	๒	๔	๒

ยุทธศาสตร์	กลยุทธ์	ความเสี่ยง	ปัจจัยเสี่ยง	ประเภทความเสี่ยง	การประเมินความเสี่ยง			
					โอกาส	ผลกระทบ	ระดับความเสี่ยง	ลำดับความเสี่ยง
(๑)	(๒)	(๓)	(๔)	(๕)	(๖)	(๗)	(๘)	(๙)
ยุทธศาสตร์ที่ ๖ การพัฒนาด้าน ศิลปะ วัฒนธรรม จารีตประเพณี และภูมิปัญญา ท้องถิ่น	๒๒. ส่งเสริมการ อนุรักษ์ ฟื้นฟู สืบทอดจารีต ประเพณี ศิลปวัฒนธรรม	๒๔. ไม่มีการจัดทำแผนงาน ด้านวัฒนธรรมร่วมกับองค์กร ปกครองส่วนท้องถิ่น เพื่อขอรับการสนับสนุน งบประมาณในการ ดำเนินงานวัฒนธรรม พร้อมทั้งการสนับสนุนและ ส่งเสริมให้ประชาชน มีส่วนร่วมในกิจกรรมของ สภาวัฒนธรรม	ปัจจัยภายนอก -การขาดความร่วมมือจาก องค์กรภาครัฐ ภาคเอกชน และภาคประชาชนในท้องถิ่น -ประชาชนมีส่วนร่วมใน กิจกรรมต่างๆ มีน้อย -ไม่มีการสนับสนุนให้มีการ ศึกษาวิจัยวัฒนธรรมและ พัฒนาทางวัฒนธรรมในการ ใช้ภูมิปัญญาท้องถิ่นแก้ปัญหา และพัฒนาคุณภาพชีวิตของ คนในท้องถิ่น	ด้านการดำเนินงาน	๔	๔	๑๖	๔
	๒๓. ส่งเสริมและ สนับสนุนภูมิปัญญา ท้องถิ่น และ ปวงชนียบุคคล	๒๕. ยังขาดการยกย่องเชิดชู เกียรติชุมชน หน่วยงานหรือ องค์กรดีเด่นด้านการส่งเสริม และรักษามรดกภูมิปัญญาทาง วัฒนธรรม	ปัจจัยภายนอก -ขาดการสร้างความร่วมมือ เพื่อเสริมสร้างภาพลักษณ์ของ คนในชุมชน	ด้านการดำเนินงาน	๔	๓	๑๒	๓

ยุทธศาสตร์ (๑)	กลยุทธ์ (๒)	ความเสี่ยง (๓)	ปัจจัยเสี่ยง (๔)	ประเภท ความเสี่ยง (๕)	การประเมินความเสี่ยง			
					โอกาส (๖)	ผล กระทบ (๗)	ระดับ ความเสี่ยง (๘)	ลำดับ ความเสี่ยง (๙)
	๒๔. เสริมสร้าง และทำนุบำรุง ศาสนา ตลอดจน ศิลปวัฒนธรรม ท้องถิ่น	๒๖. การตั้งงบประมาณ รายจ่ายเงินอุดหนุนโครงการ/ กิจกรรมมีวัตถุประสงค์ เป้าหมายและวิธีดำเนินการ ประโยชน์ที่ได้รับไม่เป็นไป ตามหลักเกณฑ์ที่ระเบียบ มท. ว่าด้วยเงินอุดหนุนขององค์กร ปกครองส่วนท้องถิ่น พ.ศ. ๒๕๕๙	-ขาดการพัฒนาเทคโนโลยีและ สืบสาน มรดกภูมิปัญญาทาง วัฒนธรรมและการยกย่อง เชิดชูเกียรติ ปัจจัยภายใน -บุคลากรยังขาดความรู้ความ เข้าใจในระเบียบที่เกี่ยวข้อง -มิได้เป็นการปฏิบัติหน้าที่หรือ ภารกิจในการบำรุงรักษาจารีต ประเพณี ซึ่งประชาชนทั่วไป ได้รับประโยชน์ตามกฎหมาย -มีการส่งเสริมและบำรุงรักษา จารีตประเพณี และวัฒนธรรม อันดีของท้องถิ่น ที่ให้ ประโยชน์หรืออำนวยความสะดวก สะดวกแก่บุคคลใดบุคคลหนึ่ง เป็นการเฉพาะ	ด้านกฎ ระเบียบ/ กฎหมายที่ เกี่ยวข้อง	๕	๕	๒๕	๕

ยุทธศาสตร์ (๑)	กลยุทธ์ (๒)	ความเสี่ยง (๓)	ปัจจัยเสี่ยง (๔)	ประเภท ความเสี่ยง (๕)	การประเมินความเสี่ยง			
					โอกาส (๖)	ผล กระทบ (๗)	ระดับ ความเสี่ยง (๘)	ลำดับ ความเสี่ยง (๙)
	๒๕. ส่งเสริมและสนับสนุนการอนุรักษ์โบราณวัตถุและโบราณสถานในท้องถิ่น	๒๗. ยังไม่มีการจัดทำแผนการอนุรักษ์โบราณวัตถุและโบราณสถานในท้องถิ่น เนื่องจากในพื้นที่ยังไม่ปรากฏว่ามีโบราณวัตถุและโบราณสถานที่มีการขึ้นทะเบียนไว้	ปัจจัยภายใน -บุคลากรกรยังขาดความรู้ความเข้าใจเกี่ยวกับการส่งเสริม สนับสนุนโบราณวัตถุโบราณสถาน -ยังขาดงบประมาณสนับสนุนในข้อบัญญัติงบประมาณรายจ่ายประจำปี	ด้านการดำเนินงาน	๓	๓	๙	๒
	๒๖. ส่งเสริมสนับสนุนการพัฒนาคุณธรรมจริยธรรมของเด็กเยาวชนและประชาชน	๒๘. คนมีความละเอียดอ่อน บาดและเกรงกลัวบาปน้อยลง และมีความเห็นแก่ตัวมากยิ่งขึ้นมองแต่ประโยชน์ส่วนตนเป็นที่ตั้งมากกว่าที่จะยึดผลประโยชน์ส่วนรวม	ปัจจัยภายนอก -การทำงานที่ไม่ได้บูรณาการความร่วมมือของทุกภาคส่วน -พื้นฐานของสังคมอุปถัมภ์ที่ทำให้สังคมไทยยึดติดกับการช่วยเหลือเกื้อกูลกัน โดยเฉพาะในหมู่ญาติพี่น้องและพวกพ้อง	ด้านการดำเนินงาน	๓	๓	๙	๒

ยุทธศาสตร์ (๑)	กลยุทธ์ (๒)	ความเสี่ยง (๓)	ปัจจัยเสี่ยง (๔)	ประเภท ความเสี่ยง (๕)	การประเมินความเสี่ยง			
					โอกาส (๖)	ผล กระทบ (๗)	ระดับ ความเสี่ยง (๘)	ลำดับ ความเสี่ยง (๙)
ยุทธศาสตร์ที่ ๗ การพัฒนาด้าน การบริหาร จัดการตามหลัก ธรรมาภิบาล	๒๗. พัฒนาความรู้ ความสามารถและ คุณธรรมจริยธรรม แก่บุคลากรใน องค์กร	๒๙. กิจกรรมส่งเสริม คุณธรรม จริยธรรมแก่ บุคลากรในองค์กร เนื่องจาก ประเทศไทยได้รับการประเมิน ดัชนีการรับรู้การทุจริต (Corruption Perceptions Index :CPI) น้อยกว่าร้อยละ ๕๐	-การยึดติดกับกระแสบริโภคนิยม วัตถุนิยม ติดความสบาย ยกย่องคนที่มีเงินและมีอำนาจ -คนไทยบางส่วนมองว่าการ ทุจริตคอร์รัปชันเป็นเรื่องปกติ ที่ยอมรับได้ ปัจจัยภายใน -การไม่ปฏิบัติตามกฎหมาย ระเบียบ หรือข้อบังคับของ หน่วยงาน ปัจจัยภายนอก -ประเทศไทยเป็นประเทศที่มี ปัญหาการคอร์รัปชันอยู่ใน ระดับสูง	ด้านกฎ ระเบียบ/ กฎหมายที่ เกี่ยวข้อง ด้านการดำเนินงาน	๕ ๔	๕ ๓	๒๕ ๑๒	๔ ๓

ยุทธศาสตร์ (๑)	กลยุทธ์ (๒)	ความเสี่ยง (๓)	ปัจจัยเสี่ยง (๔)	ประเภท ความเสี่ยง (๕)	การประเมินความเสี่ยง			
					โอกาส (๖)	ผล กระทบ (๗)	ระดับ ความเสี่ยง (๘)	ลำดับ ความเสี่ยง (๙)
	๒๘. พัฒนา ปรับปรุงจัดหา เครื่องมือ เครื่องใช้ ตลอดจนสถานที่ใน การปฏิบัติงาน	๓๐. สถานที่ในการปฏิบัติงาน คับแคบ ทำให้การพัฒนา ปรับปรุงเป็นไปได้ยาก	ปัจจัยภายใน -สถานที่ไม่เอื้ออำนวยในการ ให้บริการประชาชนในแต่ละ ภารกิจ -การปรับปรุง การจัดหา เครื่องมือตลอดจนสถานที่ใน การปฏิบัติงานมีไม่เพียงพอ	ด้านการดำเนินงาน	๒	๒	๔	๒
	๒๙. พัฒนา ปรับปรุงระบบ บริหารจัดการ องค์กรตามหลัก ธรรมาภิบาล	๓๑. ข้าราชการไม่สามารถ ปรับเปลี่ยนกระบวนการทัศน์ วัฒนธรรม ค่านิยม และ วิธีการปฏิบัติงานให้สอดคล้อง กับการเปลี่ยนแปลง	ปัจจัยภายนอก -กฎ ระเบียบ เทคโนโลยีไม่ ทันสมัย -ความเปลี่ยนแปลงทางด้าน การเมือง เศรษฐกิจ สังคม ส่งผลต่อการเปลี่ยนแปลงใน ระบบบริหารและกระบวนการ ทำงานของภาครัฐ	ด้านการดำเนินงาน	๔	๔	๑๖	๔

ยุทธศาสตร์ (๑)	กลยุทธ์ (๒)	ความเสี่ยง (๓)	ปัจจัยเสี่ยง (๔)	ประเภท ความเสี่ยง (๕)	การประเมินความเสี่ยง			
					โอกาส (๖)	ผล กระทบ (๗)	ระดับ ความเสี่ยง (๘)	ลำดับ ความเสี่ยง (๙)
			ปัจจัยภายใน -หน่วยงานมิได้จัดให้มีการบริหารจัดการด้านเทคโนโลยีสารสนเทศที่สะท้อนระบบควบคุมภายในที่ดี -การแบ่งแยกอำนาจหน้าที่ที่ไม่เหมาะสม ปัจจัยภายใน -พฤติกรรมอันไม่พึงประสงค์ของข้าราชการ -ทัศนคติที่ไม่พึงปรารถนาต่องานและผู้รับบริการ -การฉ้อราษฎร์บังหลวง	ด้านการดำเนินงาน	๒	๒	๔	๒
	๓๑. ส่งเสริมและสร้างทัศนคติที่ดีต่อการปฏิบัติงานเพื่อการบริการประชาชน	๓๓. ระดับความพึงพอใจของประชาชนต่อการปฏิบัติงานของหน่วยงาน	ปัจจัยภายใน -พฤติกรรมอันไม่พึงประสงค์ของข้าราชการ -ทัศนคติที่ไม่พึงปรารถนาต่องานและผู้รับบริการ -การฉ้อราษฎร์บังหลวง	ด้านการดำเนินงาน	๔	๓	๑๒	๓
	๓๒. พัฒนาส่งเสริมระบบการประชาสัมพันธ์และเผยแพร่การดำเนินงานขององค์กร	๓๔. ไม่มีการปรับปรุงโครงสร้างของหน่วยงานเพื่อรองรับประชาคมอาเซียน	ปัจจัยภายใน -ไม่มีหน่วยงานด้านวิเทศสัมพันธ์เพื่อรองรับประชาคมอาเซียน -ติดขัดเรื่องของระเบียบ/กฎหมาย	ด้านการดำเนินงาน	๔	๓	๑๒	๓

๕.๕ แผนการบริหารจัดการความเสี่ยง

แผนการบริหารจัดการความเสี่ยง ประจำปีงบประมาณ พ.ศ.๒๕๖๖
เทศบาลตำบลนาตุ้ม อำเภอนาตุ้ม จังหวัดมหาสารคาม

ความเสี่ยง (๑)	ปัจจัยเสี่ยง (๒)	ระดับ ความเสี่ยง (๓)	ประเภท ความเสี่ยง (๔)	มาตรการดำเนินการจัดการความเสี่ยง/ แนวทางแก้ไข (๕)	ระยะเวลาดำเนินการ (๖)	ผู้รับผิดชอบ (๗)
๑.การขออนุญาต ก่อสร้างอาคาร ดัดแปลงอาคารหรือ รื้อถอนอาคารยังมีผู้ ยื่นคำขออนุญาตบาง รายเตรียมเอกสารไม่ ครบ ทำให้การยื่นขอ อนุญาตก่อสร้าง อาคาร ดัดแปลง อาคารหรือรื้อถอน อาคารล่าช้าออกไป	ปัจจัยภายนอก -ผู้ยื่นคำขออนุญาต ก่อสร้างอาคารเตรียม เอกสารมาไม่ครบถ้วน	๙	ด้านการดำเนินงาน	๑. ให้คำแนะนำแก่ประชาชนผู้มาขอรับ บริการ ๒. ประชาสัมพันธ์ตามสื่อช่องทางต่างๆ เช่น ป้ายประชาสัมพันธ์ของหน่วยงาน และตามหมู่บ้าน หอกระจายเสียง เสียงตามสาย เว็บไซต์ของหน่วยงาน เป็นต้น	๑ ต.ค.๖๕ - ๓๐ ก.ย.๖๖	กองช่าง

แผนการบริหารจัดการความเสี่ยง ประจำปีงบประมาณ พ.ศ.๒๕๖๖
เทศบาลตำบลนาตุน อำเภอนาตุน จังหวัดมหาสารคาม

ความเสี่ยง (๑)	ปัจจัยเสี่ยง (๒)	ระดับ ความเสี่ยง (๓)	ประเภท ความเสี่ยง (๔)	มาตรการดำเนินการจัดการความเสี่ยง/ แนวทางแก้ไข (๕)	ระยะเวลาดำเนินการ (๖)	ผู้รับผิดชอบ (๗)
๒.งานควบคุมงานก่อสร้างบุคลากรที่ปฏิบัติหน้าที่ในการควบคุมงานก่อสร้างมีไม่เพียงพอต่อปริมาณงานบุคลากรหนึ่งคนต้องรับผิดชอบในการควบคุมงานหลายโครงการในเวลาเดียวกัน และปฏิบัติหน้าที่อื่นๆ อีกหลายอย่างทำให้การปฏิบัติงานเกิดความล่าช้า	ปัจจัยภายใน -การปฏิบัติงานด้านการควบคุมการก่อสร้างขาดความคล่องตัว เกิดความล่าช้า	๑๒	ด้านการดำเนินงาน	๑. กำชับให้เจ้าหน้าที่ผู้ปฏิบัติงานให้ดำเนินการอย่างรอบคอบ รัดกุม และเป็นระบบโดยจัดลำดับความสำคัญของงานก่อสร้าง ๒. ดำเนินการสรรหาบุคลากรตามกรอบอัตรากำลังให้ครบถ้วนเพียงพอต่อการปฏิบัติงาน	๑ ต.ค.๖๕ - ๓๐ ก.ย.๖๖	กองช่าง

แผนการบริหารจัดการความเสี่ยง ประจำปีงบประมาณ พ.ศ.๒๕๖๖
เทศบาลตำบลนาตุ้ม อำเภอนาตุ้ม จังหวัดมหาสารคาม

ความเสี่ยง (๑)	ปัจจัยเสี่ยง (๒)	ระดับ ความเสี่ยง (๓)	ประเภท ความเสี่ยง (๔)	มาตรการดำเนินการจัดการความเสี่ยง/ แนวทางแก้ไข (๕)	ระยะเวลาดำเนินการ (๖)	ผู้รับผิดชอบ (๗)
๔.ขาดแคลนแหล่งน้ำ เพื่อใช้ในการอุปโภค บริโภคในช่วงฤดูร้อน	ปัจจัยภายนอก -การเปลี่ยนแปลงของ สภาพภูมิอากาศ และ สิ่งแวดล้อม โดยใน ฤดูฝน ฝนไม่ตกตาม ฤดูกาล ตกน้อย ทิ้งช่วง ไม่กระจาย สม่ำเสมอ ทำให้มีน้ำ เก็บกักในแหล่งน้ำ น้อย น้ำและความชื้น ในดินมีน้อย ในฤดู แล้งอากาศที่ร้อน จัดทำให้การสูญเสีย น้ำจากการระเหยมี มาก ทำให้น้ำในแหล่ง น้ำลดปริมาณลงจนถึง เหือดแห้งไป	๑๒	ด้านการดำเนินงาน	๑.สำรวจพื้นที่ที่ขาดแคลนน้ำเพื่อการ อุปโภค - บริโภค และการเกษตร พร้อมสนับสนุนเครื่องจักรเครื่องมือ เพื่อแก้ไขปัญหาในพื้นที่ได้ทันที และ สร้างการรับรู้ ร่วมรณรงค์ ประชา สัมพันธ์ให้มีการใช้น้ำอย่างประหยัด ๒.ขุดลอกเพิ่มความจุแหล่งน้ำธรรมชาติ อ่างเก็บน้ำ และแหล่งน้ำอื่น ๆ ๓.จัดทำทะเบียนแหล่งน้ำ ทะเบียนผู้ใช้ น้ำ แผนที่แสดงพื้นที่ชลประทาน และ พื้นที่รับประโยชน์จากแหล่งน้ำ	๑ ต.ค.๖๕ - ๓๐ ก.ย.๖๖	กองการ ประปา

แผนการบริหารจัดการความเสี่ยง ประจำปีงบประมาณ พ.ศ.๒๕๖๖
เทศบาลตำบลนาตุน อำเภอนาตุน จังหวัดมหาสารคาม

ความเสี่ยง (๑)	ปัจจัยเสี่ยง (๒)	ระดับ ความเสี่ยง (๓)	ประเภท ความเสี่ยง (๔)	มาตรการดำเนินการจัดการความเสี่ยง/ แนวทางแก้ไข (๕)	ระยะเวลาดำเนินการ (๖)	ผู้รับผิดชอบ (๗)
๕. ความพร้อมในเรื่องของบุคลากร ความรู้ เทคโนโลยี และผู้บริหารท้องถิ่น	ปัจจัยภายใน -ขาดการวางแผนพัฒนาแหล่งน้ำที่เหมาะสมไว้ล่วงหน้า	๑๒	ด้านการดำเนินงาน	๑.จัดทำแผนงานโครงการเพื่อขอรับสนับสนุนงบประมาณ สนับสนุนการปฏิบัติงานตามลำดับความสำคัญ เน้นน้ำเพื่อการอุปโภค - บริโภคเป็นหลัก ควบคู่กับการเผื่อสำรองพื้นที่เสี่ยงขาดแคลนน้ำอุปโภค - บริโภค	๑ ต.ค.๖๕ - ๓๐ ก.ย.๖๖	กองการ ประปา
	ปัจจัยภายใน -ขั้นตอนในการจัดทำผังเมืองรวมซึ่งมีขั้นตอนมาก -ความล่าช้าในการจัดทำผังเมือง -ความเห็นไม่ตรงกันของการกำหนดสีของการใช้ประโยชน์ที่ดิน -ขาดการสนับสนุนให้ความรู้แก่บุคลากรของท้องถิ่น			๑.คาดประมาณจำนวนประชากรในอนาคตทั้งที่เป็นการเปลี่ยนแปลงทางธรรมชาติ ซึ่งได้แก่ การเกิดและการตาย และการเปลี่ยนแปลงจากการย้ายถิ่นทั้งการย้ายเขาและการย้ายออก ๒.วางผังโครงข่ายการคมนาคมขนส่งโดยเฉพาะอย่างยิ่งการวางโครงข่ายถนนสายหลัก ถนนสายรอง และถนนสายย่อยหรือถนนซอย รวมทั้งการเชื่อมโยงกับโครงข่ายการคมนาคมขนส่งในระดับจังหวัด	๑ ต.ค.๖๕ - ๓๐ ก.ย.๖๖	กองช่าง

แผนการบริหารจัดการความเสี่ยง ประจำปีงบประมาณ พ.ศ.๒๕๖๖
เทศบาลตำบลนาตุน อำเภอนาตุน จังหวัดมหาสารคาม

ความเสี่ยง (๑)	ปัจจัยเสี่ยง (๒)	ระดับ ความเสี่ยง (๓)	ประเภท ความเสี่ยง (๔)	มาตรการดำเนินการจัดการความเสี่ยง/ แนวทางแก้ไข (๕)	ระยะเวลาดำเนินการ (๖)	ผู้รับผิดชอบ (๗)
				<p>๓.ศึกษาวิเคราะห์ถึงพื้นที่ที่จำเป็นต่อการสงวนรักษาความอุดมสมบูรณ์ทางธรรมชาติ</p> <p>๔.ขอรับการสนับสนุนบุคลากรจากหน่วยงาน (โยธาธิการและผังเมืองจังหวัดหรือองค์การปกครองส่วนท้องถิ่นที่มีบุคลากร) กรณีไม่มีบุคลากรเฉพาะด้าน</p> <p>๕.รณรงค์ให้ความรู้และสนับสนุนการจัดทำ ‘ผังชุมชน’ โดยเครือข่ายภาคประชาชน</p> <p>๖.ออกข้อบัญญัติท้องถิ่น อาศัยอำนาจตามพ.ร.บ.ควบคุมอาคาร หรือกฎหมายอื่นที่ให้อำนาจท้องถิ่น เพื่อควบคุมการใช้ประโยชน์ของพื้นที่ในชุมชนในระหว่างช่องว่างกฎหมายที่ผังเมืองรวมจังหวัดยังไม่ประกาศใช้และเป็นไปด้วยความล่าช้า</p>		

แผนการบริหารจัดการความเสี่ยง ประจำปีงบประมาณ พ.ศ.๒๕๖๖
เทศบาลตำบลนาตุน อำเภอนาตุน จังหวัดมหาสารคาม

ความเสี่ยง (๑)	ปัจจัยเสี่ยง (๒)	ระดับ ความเสี่ยง (๓)	ประเภท ความเสี่ยง (๔)	มาตรการดำเนินการจัดการความเสี่ยง/ แนวทางแก้ไข (๕)	ระยะเวลาดำเนินการ (๖)	ผู้รับผิดชอบ (๗)
๖. มีอัตราการตาย และบาดเจ็บ จากอุบัติเหตุจราจร	ปัจจัยภายนอก -ขาดการรณรงค์ด้าน ความปลอดภัย บนท้องถนน เช่น การสวมหมวกนิรภัย เมื่อขับขี่จักรยานยนต์ การคาดเข็มขัดนิรภัย เป็นต้น -มีการทำลาย ทรัพย์สินของราชการ ได้รับความเสียหาย ทำให้สูญเสีย งบประมาณในการ ซ่อมแซม	๔	ด้านกฎ ระเบียบ/ กฎหมายที่เกี่ยวข้อง	๑.รณรงค์ด้านความปลอดภัย บนท้องถนน เช่น การสวมหมวกนิรภัย เมื่อขับขี่จักรยานยนต์ การคาดเข็มขัด นิรภัย เป็นต้น ๒.จัดทำโครงการป้องกันและลด อุบัติเหตุทางถนนเป็นประจำทุกปี ๓.ประชาสัมพันธ์ให้ประชาชนในพื้นที่ เข้าใจในเรื่องการทวงแหนดและรักษา ทรัพย์สินของทางราชการที่มาจากภาษี ของประชาชนในท้องถิ่น ๔.แจ้งความร้องทุกข์กับบุคคลที่ทำให้ ทรัพย์สินของราชการได้รับความเสียหาย โดยบังคับใช้กฎหมายอย่างเคร่งครัด	๑ ต.ค.๖๕ - ๓๐ ก.ย.๖๖	สำนักงานปลัด (ปก)

แผนการบริหารจัดการความเสี่ยง ประจำปีงบประมาณ พ.ศ.๒๕๖๖
เทศบาลตำบลนาตุน อำเภอนาตุน จังหวัดมหาสารคาม

ความเสี่ยง (๑)	ปัจจัยเสี่ยง (๒)	ระดับ ความเสี่ยง (๓)	ประเภท ความเสี่ยง (๔)	มาตรการดำเนินการจัดการความเสี่ยง/ แนวทางแก้ไข (๕)	ระยะเวลาดำเนินการ (๖)	ผู้รับผิดชอบ (๗)
	ปัจจัยภายใน -ไม่มีระบบการจัดการ ด้านความปลอดภัย ทางการจราจร	๔	ด้านกลยุทธ์	<p>๑. กำหนดมาตรการป้องกันอุบัติเหตุทาง ถนน ดังนี้</p> <p>๑.๑ มาตรการด้านคน เช่น การให้ ประชาชนผู้ใช้รถใช้ถนน ได้มีความรู้และ มีส่วนร่วมในการป้องกันอุบัติเหตุทาง ถนนอย่างถูกต้อง</p> <p>๑.๒ มาตรการด้านการบำรุงรักษา เช่น การจัดให้มีอาสาสมัครป้องกันภัย</p> <p>๑.๓ มาตรการด้านระบบข้อมูล จัดทำข้อมูลอุบัติเหตุทางถนน จำนวน ผู้เสียชีวิต ผู้บาดเจ็บ</p> <p>๑.๔ มาตรการด้านรถ เช่น ตรวจจับ ผู้ใช้รถตรวจสอบสภาพรถก่อนออกเดินทาง</p> <p>๑.๕ มาตรการด้านถนน ตรวจสอบเส้นทางคมนาคมที่อยู่ในความ รับผิดชอบ ป้ายแจ้งเตือน</p>	๑ ต.ค.๖๕ - ๓๐ ก.ย.๖๖	สำนักงานปลัด (ปก)

แผนการบริหารจัดการความเสี่ยง ประจำปีงบประมาณ พ.ศ.๒๕๖๖
เทศบาลตำบลนาตุ้ม อำเภอนาตุ้ม จังหวัดมหาสารคาม

ความเสี่ยง (๑)	ปัจจัยเสี่ยง (๒)	ระดับ ความเสี่ยง (๓)	ประเภท ความเสี่ยง (๔)	มาตรการดำเนินการจัดการความเสี่ยง/ แนวทางแก้ไข (๕)	ระยะเวลาดำเนินการ (๖)	ผู้รับผิดชอบ (๗)
๗. การสำรวจและ ซ่อมแซมไฟฟ้า สาธารณะมีข้อร้อง ทุกข์เกิดอยู่บ่อยครั้ง	ปัจจัยภายนอก ไฟฟ้าสาธารณะ เสียหายบ่อยครั้ง ทำให้เกิดความไม่ ปลอดภัยในชีวิตและ ทรัพย์สินของ ประชาชน	๑๖	ด้านการดำเนินงาน	๑.๖ มาตรการด้านการประชาสัมพันธ์ จัดทำสื่อรณรงค์และประชาสัมพันธ์ ทุกรูปแบบ เช่น แผ่นพับ ๑.วางแผนการสำรวจและซ่อมแซมไฟ ทางสาธารณะ ๒.ให้ผู้นำชุมชนเข้ามา มีส่วนร่วมโดย มอบหมายผู้รับผิดชอบในหมู่บ้านของตน และให้เจ้าหน้าที่ของเทศบาลที่ ปฏิบัติงานซ่อมแซมไฟสาธารณะจัดทำ รายงานผลการปฏิบัติงานให้ผู้บริหาร ทราบ ๓.แจ้งผู้ร้องทุกข์ทราบภายในระยะเวลา ที่กฎหมายกำหนด (กรณีที่ได้ดำเนินการเสร็จสิ้นหรือยังไม่ แล้วเสร็จ)	๑ ต.ค.๖๕ - ๓๐ ก.ย.๖๖	กองช่าง

แผนการบริหารจัดการความเสี่ยง ประจำปีงบประมาณ พ.ศ.๒๕๖๖
เทศบาลตำบลนาตูน อำเภอนาตูน จังหวัดมหาสารคาม

ความเสี่ยง (๑)	ปัจจัยเสี่ยง (๒)	ระดับ ความเสี่ยง (๓)	ประเภท ความเสี่ยง (๔)	มาตรการดำเนินการจัดการความเสี่ยง/ แนวทางแก้ไข (๕)	ระยะเวลาดำเนินการ (๖)	ผู้รับผิดชอบ (๗)
๘.การวางแผน ในการดำเนินกิจกรรม ของโครงการหรือ หลักสูตรในการ ส่งเสริมการสร้าง รายได้และอาชีพ เนื่องจากประชาชน มีความต้องการ พัฒนาหลากหลาย ด้าน	ปัจจัยภายนอก -ความต้องการ การส่งเสริมรายได้ และอาชีพเสริมของ ประชาชนในท้องถิ่น ปัจจัยภายใน -บุคลากรยังขาด ความรู้ในการส่งเสริม รายได้และอาชีพ -ยังขาดสิ่งสนับสนุน การสร้างรายได้และ อาชีพ -การกำหนดโครงการ หรือหลักสูตรในการ พัฒนาไม่ได้คำนึงถึง ผลลัพธ์และงบ ประมาณที่ต้องใช้ให้มี ความสอดคล้องกัน	๙	ด้านการดำเนินงาน	๑.สำรวจความต้องการการส่งเสริม รายได้และอาชีพเสริมของประชาชน ในท้องถิ่น ๒.จัดทำบัญชีครัวเรือน เพื่อให้ประชาชน ทราบรายรับรายจ่ายของครัวเรือน และ สามารถลดรายจ่ายที่ไม่จำเป็นลง สามารถวางแผนด้านการเงินของ ครัวเรือนได้ดียิ่งขึ้น ๓.ส่งเสริมอาชีพกลุ่มผลิตภัณฑ์ทาง อาหาร กลุ่มผลิตภัณฑ์การเกษตร และ กลุ่มงานช่างและงานฝีมือ ตามลำดับ เป็นแนวทางในการสร้างอาชีพเสริมจาก ความต้องการของประชากรซึ่งมีความรู้ พื้นฐานด้านต่างๆ อยู่แล้ว และมีความ ต้องการให้หน่วยงานที่เกี่ยวข้องเข้ามา สนับสนุนต้นทุน กระบวนการผลิต บรรจุภัณฑ์ และการตลาด	๑ ต.ค.๖๕ - ๓๐ ก.ย.๖๖	กองสวัสดิการ และสังคม

แผนการบริหารจัดการความเสี่ยง ประจำปีงบประมาณ พ.ศ.๒๕๖๖
เทศบาลตำบลนาตุ้ม อำเภอนาตุ้ม จังหวัดมหาสารคาม

ความเสี่ยง (๑)	ปัจจัยเสี่ยง (๒)	ระดับ ความเสี่ยง (๓)	ประเภท ความเสี่ยง (๔)	มาตรการดำเนินการจัดการความเสี่ยง/ แนวทางแก้ไข (๕)	ระยะเวลาดำเนินการ (๖)	ผู้รับผิดชอบ (๗)
	-ไม่มีการศึกษาข้อมูล เพิ่มเติมเพื่อกำหนด กลุ่มที่มีความต้องการ เร่งด่วนเป็นกลุ่มแรก ในการพัฒนา			๔.การกำหนดงบประมาณตลอดทั้ง มีการวางแผนในการดำเนินกิจกรรมของ โครงการหรือหลักสูตรในการส่งเสริม การสร้างรายได้และอาชีพ ๑.พัฒนาบุคลากรให้มีความรู้ความเข้าใจ การส่งเสริมรายได้และอาชีพ ๒.สนับสนุนงบประมาณการสร้าง รายได้และอาชีพ ๓.กำหนดโครงการหรือหลักสูตรในการ พัฒนาโดยคำนึงถึงผลลัพธ์และงบ ประมาณที่ต้องใช้ให้มีความสอดคล้อง กัน ๔.ศึกษาข้อมูลเพื่อกำหนดกลุ่มเป้าหมาย ที่มีความต้องการเร่งด่วนเป็นกลุ่มแรกใน การพัฒนา	๑ ต.ค.๖๕ - ๓๐ ก.ย.๖๖	กองสวัสดิการ และสังคม

แผนการบริหารจัดการความเสี่ยง ประจำปีงบประมาณ พ.ศ.๒๕๖๖
เทศบาลตำบลนาตุ้ม อำเภอนาตุ้ม จังหวัดมหาสารคาม

ความเสี่ยง (๑)	ปัจจัยเสี่ยง (๒)	ระดับ ความเสี่ยง (๓)	ประเภท ความเสี่ยง (๔)	มาตรการดำเนินการจัดการความเสี่ยง/ แนวทางแก้ไข (๕)	ระยะเวลาดำเนินการ (๖)	ผู้รับผิดชอบ (๗)
๙. การจ่ายเงินเบี้ย ยังชีพให้แก่ผู้สูงอายุ พิการ และผู้ป่วย เอดส์ ๙.๑ เมื่อมีผู้เสียชีวิต บางรายไม่มาแจ้งให้ เทศบาลทราบ	ปัจจัยภายนอก -ผู้สูงอายุ คนพิการ และผู้ป่วยเอดส์ เสียชีวิตทั้งในและ นอกพื้นที่แล้วญาติ ไม่ได้แจ้งเจ้าหน้าที่ ทราบภายในเดือนที่ เสียชีวิต -ขาดความร่วมมือ ในการแจ้งข้อมูลการ เปลี่ยนแปลงที่อยู่ทำ ให้เจ้าหน้าที่ไม่ได้ทำ เรื่องระงับการจ่ายเงิน	๔	ด้านการ- ดำเนินงาน	๑.ตรวจสอบข้อมูลกับระบบสารสนเทศที่สามารถเชื่อมโยงข้อมูลกับข้อมูล ทะเบียนราษฎรได้	๑ ต.ค.๖๕ - ๓๐ ก.ย.๖๖	กองสวัสดิการ และสังคม (สำนักปลัดฯ)

แผนการบริหารจัดการความเสี่ยง ประจำปีงบประมาณ พ.ศ.๒๕๖๖
เทศบาลตำบลนาตุ้ม อำเภอนาตุ้ม จังหวัดมหาสารคาม

ความเสี่ยง (๑)	ปัจจัยเสี่ยง (๒)	ระดับ ความเสี่ยง (๓)	ประเภท ความเสี่ยง (๔)	มาตรการดำเนินการจัดการความเสี่ยง/ แนวทางแก้ไข (๕)	ระยะเวลาดำเนินการ (๖)	ผู้รับผิดชอบ (๗)
๘.๒ ผู้พิการบางราย ไม่ได้ตรวจสอบวัน หมดอายุของบัตร	ปัจจัยภายนอก -กรณีบัตรผู้พิการ หมดอายุมีผู้พิการบาง รายมิได้ตรวจสอบ วันหมดอายุของบัตร จึงไม่ได้ดำเนินการต่อ บัตรที่หมดอายุทำให้ ไม่ได้รับการจัดสรร งบประมาณอย่าง ต่อเนื่อง ปัจจัยภายใน กองสวัสดิการสังคม มีบุคลากรไม่เพียงพอ ต่อปริมาณงานตาม ภารกิจหน้าที่			๑.จัดทำทะเบียนคนพิการให้เป็นปัจจุบัน สามารถตรวจสอบวันออกบัตรและวัน บัตรหมดอายุได้	๑ ต.ค.๖๕ - ๓๐ ก.ย.๖๖	กองสวัสดิการ และสังคม

แผนการบริหารจัดการความเสี่ยง ประจำปีงบประมาณ พ.ศ.๒๕๖๖
เทศบาลตำบลนาตุ้ม อำเภอนาตุ้ม จังหวัดมหาสารคาม

ความเสี่ยง (๑)	ปัจจัยเสี่ยง (๒)	ระดับ ความเสี่ยง (๓)	ประเภท ความเสี่ยง (๔)	มาตรการดำเนินการจัดการความเสี่ยง/ แนวทางแก้ไข (๕)	ระยะเวลาดำเนินการ (๖)	ผู้รับผิดชอบ (๗)
๑๐. การจัดทำ แผนพัฒนาการศึกษา ของสถานศึกษา แผนพัฒนาการศึกษา ไม่แล้วเสร็จตาม ระยะเวลาที่กำหนด	ปัจจัยภายใน -บุคลากรและ เจ้าหน้าที่จัดทำ แผนพัฒนาการศึกษา ล่าช้า	๑๒	ด้านการดำเนินงาน	๑.ผู้บังคับบัญชามั่นตรวจสอบให้ เป็นไปตามระยะเวลาที่กำหนด ๒.ส่งเจ้าหน้าที่ผู้รับผิดชอบเข้ารับการ ฝึกอบรมเพื่อเพิ่มทักษะการจัดทำ แผนพัฒนาการศึกษา ๓.ให้บุคลากรที่เกี่ยวข้องระดมความคิด และทำงานร่วมกันเป็นทีมเพื่อช่วยกันใน การจัดทำแผนพัฒนาการศึกษา	๑ ต.ค.๖๕ - ๓๐ ก.ย.๖๖	กองการศึกษา ศาสนาและ วัฒนธรรม
๑๑. กิจกรรมการ ป้องกันและแก้ไข ปัญหายาเสพติด ๑๑.๑ เกิดการแพร่ ระบาดของยาเสพติด ในทุกกลุ่มภายใน ชุมชน หมู่บ้านทั้งผู้ เสพผู้ค้าที่มีโอกาส เกิดได้ในทุกกลุ่ม	ปัจจัยภายนอก -มีการแพร่ระบาด ของยาเสพติดในพื้นที่	๑๒	ด้านกฎ ระเบียบ/ กฎหมายที่เกี่ยวข้อง	๑.จัดให้มีการอบรมยาเสพติดในกลุ่ม เสี่ยงอย่างต่อเนื่อง ๒.ส่งเสริมกิจกรรมที่ใช้เวลาว่างให้เกิด ประโยชน์ในประชาชนทุกเพศทุกวัย เช่น การสร้างจิตอาสา กีฬาต้านภัยยาเสพติด เป็นต้น ๓.จัดกิจกรรม/โครงการในโรงเรียนและ จุดเสี่ยงในชุมชนเพื่อสร้างความตระหนัก ของยาเสพติด	๑ ต.ค.๖๕ - ๓๐ ก.ย.๖๖	สำนัก ปลัดเทศบาล

แผนการบริหารจัดการความเสี่ยง ประจำปีงบประมาณ พ.ศ.๒๕๖๖
เทศบาลตำบลนาตุ้ม อำเภอนาตุ้ม จังหวัดมหาสารคาม

ความเสี่ยง (๑)	ปัจจัยเสี่ยง (๒)	ระดับ ความเสี่ยง (๓)	ประเภท ความเสี่ยง (๔)	มาตรการดำเนินการจัดการความเสี่ยง/ แนวทางแก้ไข (๕)	ระยะเวลาดำเนินการ (๖)	ผู้รับผิดชอบ (๗)
<p>และขาดการเฝ้าระวังระหว่างผู้นำชุมชน ประชาชนกับองค์กรปกครองส่วนท้องถิ่น ๑๑.๒ ประชาชนไม่ให้ความร่วมมือในการแจ้งเบาะแสผู้ค้าหรือผู้เสพยาทำให้ยากต่อการควบคุมป้องกัน</p> <p>๑๒. กิจกรรมกีฬา และนันทนาการของชุมชน เพื่อเสริมสร้างสุขภาพร่างกาย จิตใจให้แก่ประชาชน</p>	<p>ปัจจัยภายนอก</p> <p>-การไม่ปฏิบัติตามกฎระเบียบ ข้อบังคับ การขออนุญาตใช้สนาม</p>	๑๒	ด้านกฎ ระเบียบ/ กฎหมายที่เกี่ยวข้อง	<p>๑.ให้ผู้ขอใช้บริการถือปฏิบัติตามระเบียบ ข้อบังคับ ประกาศหรือคำสั่งที่เกี่ยวกับการใช้สนามอย่างเคร่งครัด หากมีการฝ่าฝืนอาจพิจารณาให้ระงับการใช้บริการนั้นเป็นการชั่วคราวหรือยกเลิกได้</p> <p>๒.สนับสนุนงบประมาณในการก่อสร้าง/ปรับปรุงสนามกีฬา</p>	๑ ต.ค.๖๕ - ๓๐ ก.ย.๖๖	สำนัก ปลัดเทศบาล และ กองช่าง

แผนการบริหารจัดการความเสี่ยง ประจำปีงบประมาณ พ.ศ.๒๕๖๖
เทศบาลตำบลนาตุน อำเภอนาตุน จังหวัดมหาสารคาม

ความเสี่ยง (๑)	ปัจจัยเสี่ยง (๒)	ระดับ ความเสี่ยง (๓)	ประเภท ความเสี่ยง (๔)	มาตรการดำเนินการจัดการความเสี่ยง/ แนวทางแก้ไข (๕)	ระยะเวลาดำเนินการ (๖)	ผู้รับผิดชอบ (๗)
๑๓. กิจกรรมการ ป้องกันและช่วยเหลือ ประชาชนจากโรค ติดต่อ การระบาดของ ของโรคติดต่อ และ โรคไข้เลือดออก	<p>ปัจจัยภายนอก -ปัญหาโรคไข้เลือด ออกระบาดในพื้นที่ เนื่องจากประชาชน มีพฤติกรรมเสี่ยงและ ขาดการดูแลรักษา อย่างถูกวิธีและ ต่อเนื่อง</p> <p>ปัจจัยภายใน -บุคลากรมีไม่เพียงพอ ต่อภารกิจงานที่อยู่ใน ความรับผิดชอบ</p>	๑๒	ด้านการดำเนินงาน	<p>๑.รณรงค์ประชาสัมพันธ์ให้ประชาชน รู้ถึงสาเหตุของการแพร่ระบาดของ โรคติดต่อและโรคไข้เลือดออกและ ทำความเข้าใจถึงการป้องกันและควบคุม โรค</p> <p>๒.สร้างจิตสำนึกให้ประชาชนรู้จัก ป้องกันและดูแลตัวเองเบื้องต้น</p> <p>๓.จัดกิจกรรม/โครงการควบคุมและ ป้องกันไข้เลือดออก</p>	๑ ต.ค.๖๕ - ๓๐ ก.ย.๖๖	กอง สาธารณสุข และ สิ่งแวดล้อม

แผนการบริหารจัดการความเสี่ยง ประจำปีงบประมาณ พ.ศ.๒๕๖๖
เทศบาลตำบลนาตุน อำเภอนาตุน จังหวัดมหาสารคาม

ความเสี่ยง (๑)	ปัจจัยเสี่ยง (๒)	ระดับ ความเสี่ยง (๓)	ประเภท ความเสี่ยง (๔)	มาตรการดำเนินการจัดการความเสี่ยง/ แนวทางแก้ไข (๕)	ระยะเวลาดำเนินการ (๖)	ผู้รับผิดชอบ (๗)
๑๔. การสูญเสีย ความสามารถในการ แข่งขันในภาคการ ผลิต เช่น ภาคการ เกษตรจะก่อให้เกิด เกิดการเคลื่อนย้าย ฐานการผลิต สินค้า ภายในประเทศ ถูกตีตลาด รวมทั้ง การไม่สามารถผลิต ประชากรวัยแรงงาน ให้ตรงตามความ ต้องการของตลาด ย่อมทำให้ส่งผลต่อ การว่างงานของ ประชาชนได้	ปัจจัยภายนอก -สินค้าของประเทศ อาเซียนอื่นที่อาจเข้า มาในตลาดในประเทศ ไทยมากขึ้นในราคา ที่ต่ำกว่าและ/หรือ คุณภาพดีกว่า -เกิดการประท้วงของ เกษตรกร -การสูญเสียรายได้ -การถูกเลิกจ้างหรือ เปลี่ยนอาชีพใหม่	๑๒	ด้านการดำเนินงาน	๑.เพิ่มความสามารถในการแข่งขันของ ภาคเกษตรไทย ๒.ดูแลรักษาและปรับปรุงแหล่ง ทรัพยากรทางธรรมชาติ ๓.จำกัดการแทรกแซงตลาดสินค้าเกษตร เพื่อให้ภาคเกษตรปรับตัวตามกลไก ตลาด ๔.ปรับปรุงและเปิดเผยระบบฐานข้อมูล เกษตร ให้แม่นยำและทันเวลา ๕.ยกมาตรฐานสินค้าเกษตรไทยสู่ มาตรฐานโลก และสร้างความเชื่อถือใน ความปลอดภัยของครัวไทย ๖.ปรับบทบาทหน่วยราชการจาก ผู้กระทำให้เป็นผู้ให้ทุนสนับสนุน และ ประเมินผล โดยเน้นการสนับสนุน เกษตรกรซึ่งปลูกพืชที่ไทยไม่เก่ง ปรับตัว ไปทำกิจกรรมที่มีรายได้มากขึ้น	๑ ต.ค.๖๕ - ๓๐ ก.ย.๖๖	สำนัก ปลัดเทศบาล

แผนการบริหารจัดการความเสี่ยง ประจำปีงบประมาณ พ.ศ.๒๕๖๖
เทศบาลตำบลนาตุ้ม อำเภอนาตุ้ม จังหวัดมหาสารคาม

ความเสี่ยง (๑)	ปัจจัยเสี่ยง (๒)	ระดับ ความเสี่ยง (๓)	ประเภท ความเสี่ยง (๔)	มาตรการดำเนินการจัดการความเสี่ยง/ แนวทางแก้ไข (๕)	ระยะเวลาดำเนินการ (๖)	ผู้รับผิดชอบ (๗)
๑๕. ความรู้ความ เข้าใจของประชาชน เกี่ยวกับประชาธิปไตย ไม่ได้ให้ความสำคัญว่า การเลือกตั้งนั้นจะต้อง เป็นไปโดยสุจริตและ เที่ยงธรรม มีการซื้อ สิทธิ์ ขायเสียงหรือ มีการทุจริตในการ เลือกตั้ง	ปัจจัยภายใน -ให้ความรู้แก่ ประชาชนน้อย เกินไป ปัจจัยภายนอก -ประชาชนส่วนใหญ่ ยังไม่รู้จักคำว่า “ประชาธิปไตย” -การละเลยการ ปลูกฝังให้ประชาชน มีความรู้ความเข้าใจ ว่าเขาเป็นเจ้าของ อำนาจอธิปไตย -ประชาชนได้รับ ข้อมูลข่าวสารที่ คลาดเคลื่อน	๔	ด้านการดำเนินงาน	๑.จัดทำโครงการอบรมพนักงานและ ประชาชนในท้องถิ่นให้มีความรู้ความ เข้าใจเกี่ยวกับประชาธิปไตยและการมี ส่วนร่วมของประชาชนในพื้นที่ ๒.ปลูกฝังให้ประชาชนมีความรู้ความ เข้าใจว่าเขาเป็นเจ้าของอำนาจอธิปไตย ๓.เพิ่มช่องทางการประชาสัมพันธ์ให้ ข้อมูลที่ถูกต้องแก่ประชาชนอย่างทั่วถึง ๔.จัดทำแผนงาน/โครงการให้ความรู้แก่ ประชาชนเกี่ยวกับประชาธิปไตย ๕.ประสานความร่วมมือกับผู้นำชุมชน ประชาชนหรือหน่วยงานที่เกี่ยวข้อง	๑ ต.ค.๖๕ - ๓๐ ก.ย.๖๖	สำนัก ปลัดเทศบาล สำนัก ปลัดเทศบาล

แผนการบริหารจัดการความเสี่ยง ประจำปีงบประมาณ พ.ศ.๒๕๖๖
เทศบาลตำบลนาตุน อำเภอนาตุน จังหวัดมหาสารคาม

ความเสี่ยง (๑)	ปัจจัยเสี่ยง (๒)	ระดับ ความเสี่ยง (๓)	ประเภท ความเสี่ยง (๔)	มาตรการดำเนินการจัดการความเสี่ยง/ แนวทางแก้ไข (๕)	ระยะเวลาดำเนินการ (๖)	ผู้รับผิดชอบ (๗)
๑๖. กิจกรรมป้องกัน และบรรเทาสาธารณ ภัยซึ่งประชาชนยัง ขาดความเข้าใจใน การบริหารจัดการภัย	ปัจจัยภายนอก -สภาพอากาศ แปรปรวน ประชาชนอาจได้รับ ผลกระทบจากเหตุ วาทภัย อุทกภัยได้ ภาคประชาชนไม่มี ความเข้มแข็ง -ไม่มีความสามารถ ในการรักษาความ สงบเรียบร้อย -ขาดการเสริมสร้าง ความเข้มแข็งของ ชุมชนให้มีส่วนร่วม ในการรักษาความ สงบเรียบร้อยใน ท้องถิ่น	๑๒	ด้านกฎ ระเบียบ/ กฎหมายที่เกี่ยวข้อง	๑.จัดทำแผนป้องกันและบรรเทา สาธารณภัยในพื้นที่เพื่อรองรับการ ปฏิบัติงานและดำเนินการตามแนว ทางการควบคุมภายในเดิมที่มีอยู่ ๒.จัดทำเอกสารเผยแพร่ให้ความรู้กับ ประชาชน เรื่อง การบริหารจัดการ เมื่อเกิดภัย ๓.ให้ความรู้กับบุคลากรทั้งภาครัฐและ อาสาสมัครให้มีความรู้เพิ่มมากขึ้นอย่าง ต่อเนื่อง ๔.ประชาสัมพันธ์ช่องทางการแจ้งเหตุ เช่น line เป็นต้น ๑.ยึดหลักเข้าใจ เข้าถึงและพัฒนาตาม ยุทธศาสตร์ของในหลวงรัชกาลที่ ๙ ๒.ทบทวนวิเคราะห์ยุทธศาสตร์ให้ สามารถนำมาปฏิบัติได้	๑ ต.ค.๖๕ – ๓๐ ก.ย.๖๖	สำนัก ปลัดเทศบาล (ปภ.)

แผนการบริหารจัดการความเสี่ยง ประจำปีงบประมาณ พ.ศ.๒๕๖๖
เทศบาลตำบลนาตุ่น อำเภอนาตุ่น จังหวัดมหาสารคาม

ความเสี่ยง (๑)	ปัจจัยเสี่ยง (๒)	ระดับ ความเสี่ยง (๓)	ประเภท ความเสี่ยง (๔)	มาตรการดำเนินการจัดการความเสี่ยง/ แนวทางแก้ไข (๕)	ระยะเวลาดำเนินการ (๖)	ผู้รับผิดชอบ (๗)
๑๗. ขาดการวางแผน รองรับการก้าวเข้าสู่ ประชาคมอาเซียน การส่งเสริม การลงทุน และพาณิชย์กรรม ในพื้นที่	ปัจจัยภายนอก -ไม่มีตลาดกลาง รองรับผลผลิตทาง การเกษตร ปัจจัยภายใน -ไม่มีการวางแผน และเตรียมความ พร้อมในการรองรับ ผลกระทบการเข้าสู่ ประชาคมอาเซียน	๑๒	ด้านกลยุทธ์	๑.การจัดการเกี่ยวกับระบบการจัด การศึกษาเพื่อให้การศึกษาเข้าสู่การ สร้างคนที่มีความเข้าใจในความเป็นชาติ บ้านเมือง ๒.ส่งเสริมการทำเกษตรโดยใช้ ปรัชญาเศรษฐกิจพอเพียงเพื่อสามารถ ประกอบอาชีพโดยได้รับผลกระทบจาก การจัดตั้งประชาคมเศรษฐกิจ อาเซียนให้น้อยที่สุด	๑ ต.ค.๖๕ – ๓๐ ก.ย.๖๖	สำนัก ปลัดเทศบาล

แผนการบริหารจัดการความเสี่ยง ประจำปีงบประมาณ พ.ศ.๒๕๖๖
เทศบาลตำบลนาตุ้ม อำเภอนาตุ้ม จังหวัดมหาสารคาม

ความเสี่ยง (๑)	ปัจจัยเสี่ยง (๒)	ระดับ ความเสี่ยง (๓)	ประเภท ความเสี่ยง (๔)	มาตรการดำเนินการจัดการความเสี่ยง/ แนวทางแก้ไข (๕)	ระยะเวลาดำเนินการ (๖)	ผู้รับผิดชอบ (๗)
				<p>๓.พัฒนาโครงสร้างพื้นฐานเพื่อรองรับการขยายตัวของการลงทุนภายในท้องถิ่น เช่น การพัฒนาโครงข่ายคมนาคมและขนส่ง ตลอดจนโครงสร้างพื้นฐานที่จำเป็นต่อการผลิต เช่น ไฟฟ้า ประปา ซึ่งองค์กรปกครองส่วนท้องถิ่นอาจจำเป็นต้องประสานขอความร่วมมือกับส่วนราชการ</p> <p>๔.บวจนถึงบทบาทขององค์กรปกครองส่วนท้องถิ่นในการดูแลและช่วยเหลือธุรกิจขนาดกลางและขนาดย่อมภายในท้องถิ่นรวมถึงวิสาหกิจชุมชน เช่น ทบทวนนโยบายและบทบาทขององค์กรปกครองส่วนท้องถิ่นในการส่งเสริมการลงทุนภายในท้องถิ่น</p>		

แผนการบริหารจัดการความเสี่ยง ประจำปีงบประมาณ พ.ศ.๒๕๖๖
เทศบาลตำบลนาตุน อำเภอนาตุน จังหวัดมหาสารคาม

ความเสี่ยง (๑)	ปัจจัยเสี่ยง (๒)	ระดับ ความเสี่ยง (๓)	ประเภท ความเสี่ยง (๔)	มาตรการดำเนินการจัดการความเสี่ยง/ แนวทางแก้ไข (๕)	ระยะเวลาดำเนินการ (๖)	ผู้รับผิดชอบ (๗)
๑๘. เครือข่ายของ กลุ่มผู้ผลิตและชุมชน ไม่มีขีดความสามารถ และศักยภาพในเชิง ธุรกิจ	ปัจจัยภายใน -ขาดข้อมูลข่าวสาร การเข้าใจเกี่ยวกับ การพัฒนาเศรษฐกิจ ชุมชนเพราะการ ประชาสัมพันธ์จาก ภาครัฐน้อย	๙	ด้านการดำเนินงาน	๑.สร้างเครือข่ายของกลุ่มผู้ผลิตและ ชุมชนให้มีขีดความสามารถและ ศักยภาพในเชิงธุรกิจ ๒.ประชาสัมพันธ์สร้างความเข้าใจ เกี่ยวกับการพัฒนาเศรษฐกิจ	๑ ต.ค.๖๕ – ๓๐ ก.ย.๖๖	สำนักงาน ปลัดเทศบาล
	ปัจจัยภายนอก -ขาดข้อมูลที่ช่วยใน การผลิต เช่น ข้อมูล วัตถุดิบความรู้และ เทคโนโลยีที่ใช้ในการ พัฒนาคุณภาพของ สินค้ารวมทั้งความรู้ ในด้านการบริหาร จัดการการตลาด	๑๖	ด้านการดำเนินงาน	๑.จัดทำข้อมูลเกี่ยวกับวัตถุดิบ ความรู้ เทคโนโลยีในการพัฒนาสินค้า ๒.การใช้เทคโนโลยีช่วยในการออกแบบ สินค้า ๓.การใช้เครื่องจักรที่ทันสมัยช่วยในการ ผลิตสินค้า ๔.การใช้เทคโนโลยีช่วยในการโฆษณา สินค้าและการให้บริการ เช่น การใช้ คอมพิวเตอร์	๑ ต.ค.๖๕ – ๓๐ ก.ย.๖๖	สำนักงาน ปลัดเทศบาล

แผนการบริหารจัดการความเสี่ยง ประจำปีงบประมาณ พ.ศ.๒๕๖๖
เทศบาลตำบลนาตุ้ม อำเภอนาตุ้ม จังหวัดมหาสารคาม

ความเสี่ยง (๑)	ปัจจัยเสี่ยง (๒)	ระดับ ความเสี่ยง (๓)	ประเภท ความเสี่ยง (๔)	มาตรการดำเนินการจัดการความเสี่ยง/ แนวทางแก้ไข (๕)	ระยะเวลาดำเนินการ (๖)	ผู้รับผิดชอบ (๗)
๒๐. ไม่มีการพัฒนาแหล่งท่องเที่ยวเชิงอนุรักษ์ในการรองรับประชาคมอาเซียน	ปัจจัยภายนอก -สภาพพื้นที่ไม่เอื้ออำนวยต่อการเป็นแหล่งท่องเที่ยวเชิงอนุรักษ์ -ขาดความร่วมมือของภาคเอกชน -ขาดการสนับสนุนงบประมาณจากหน่วยงานที่เกี่ยวข้อง -แหล่งท่องเที่ยวเป็นของภาคเอกชน	๔	ด้านการดำเนินงาน	๑. จัดหาและพัฒนาแหล่งท่องเที่ยวเชิงอนุรักษ์ในพื้นที่ ๒. ขอความร่วมมือภาครัฐ เอกชน และประชาชน สนับสนุนงบประมาณและพัฒนาแหล่งท่องเที่ยวในพื้นที่	๑ ต.ค.๖๕ - ๓๐ ก.ย.๖๖	สำนักงาน ปลัดเทศบาล

แผนการบริหารจัดการความเสี่ยง ประจำปีงบประมาณ พ.ศ.๒๕๖๖
เทศบาลตำบลนาตุน อำเภอนาตุน จังหวัดมหาสารคาม

ความเสี่ยง (๑)	ปัจจัยเสี่ยง (๒)	ระดับ ความเสี่ยง (๓)	ประเภท ความเสี่ยง (๔)	มาตรการดำเนินการจัดการความเสี่ยง/ แนวทางแก้ไข (๕)	ระยะเวลาดำเนินการ (๖)	ผู้รับผิดชอบ (๗)
๒๑. กิจกรรมการจัดเก็บขยะรักษาความสะอาด เนื่องจากปริมาณขยะมีเพิ่มขึ้น และการทิ้งขยะไม่ได้มีการคัดแยกขยะก่อนนำมาทิ้ง	ปัจจัยภายนอก -การจัดเก็บขยะล่าช้าไม่เป็นไปตามแผน	๔	ด้านการดำเนินงาน	๑.รณรงค์ประชาสัมพันธ์และส่งเสริมให้ประชาชนมีส่วนร่วมในการกำจัดขยะและคัดแยกขยะก่อนนำมาทิ้ง ๒.จัดทำแผนการปฏิบัติงานการจัดเก็บขยะในแต่ละวัน ๓.ประชาสัมพันธ์แผนการจัดเก็บขยะให้ประชาชนรับทราบ	๑ ต.ค.๖๕ – ๓๐ ก.ย.๖๖	สำนักงาน ปลัดเทศบาล

แผนการบริหารจัดการความเสี่ยง ประจำปีงบประมาณ พ.ศ.๒๕๖๖
เทศบาลตำบลนาตุน อำเภอนาตุน จังหวัดมหาสารคาม

ความเสี่ยง (๑)	ปัจจัยเสี่ยง (๒)	ระดับ ความเสี่ยง (๓)	ประเภท ความเสี่ยง (๔)	มาตรการดำเนินการจัดการความเสี่ยง/ แนวทางแก้ไข (๕)	ระยะเวลาดำเนินการ (๖)	ผู้รับผิดชอบ (๗)
๒๒.ไม่มีการปรับปรุง โครงสร้างของ หน่วยงานเพื่อรองรับ ประชาคมอาเซียน	ปัจจัยภายใน -ไม่มีหน่วยงาน ด้านวิเทศสัมพันธ์ เพื่อรองรับประชาคม อาเซียน -ติดขัดเรื่องของ ระเบียบ/กฎหมาย	๑๒	ด้านการดำเนินงาน	๑.ปรับปรุงโครงสร้างของหน่วยงาน เพื่อรองรับประชาคมอาเซียน ๒.ควรมีการวิเคราะห์จุดแข็ง จุดอ่อน อุปสรรคและโอกาสของโครงสร้างการ ทำงาน เพื่อปรับปรุงโครงสร้าง การดำเนินงานให้สอดคล้อง ๓.ควรเพิ่มโครงสร้างหน่วยงานในองค์กร ที่ดูแลเกี่ยวกับอาเซียนโดยเฉพาะ ให้สอดคล้องกับบริบทของพื้นที่ ๔.ควรวางระบบการทำงานตาม โครงสร้างขององค์กรที่ชัดเจนไม่ซับซ้อน ๕. ควรสร้างองค์กรให้เป็นองค์กรแห่ง การเรียนรู้	๑ ต.ค.๖๕ - ๓๐ ก.ย.๖๖	สำนัก ปลัดเทศบาล

คำอธิบายหลักเกณฑ์ในประเมินระดับของโอกาสที่จะเกิดความเสี่ยง (Likelihood) และระดับความรุนแรงของผลกระทบความเสี่ยง (Impact)

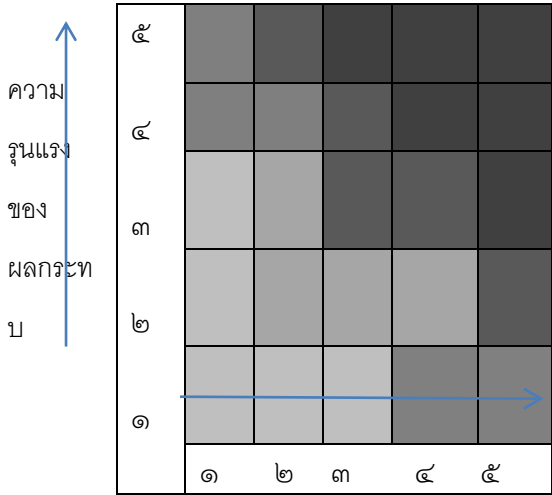
การประเมินระดับของโอกาสที่จะเกิดความเสี่ยง (Likelihood)

ระดับ	โอกาสที่จะเกิด	คำอธิบาย
๕	สูงมาก	๑ เดือนต่อครั้ง/เกิดขึ้นเป็นประจำ
๔	สูง	๑ - ๖ เดือนต่อครั้ง/เกิดขึ้นบ่อยครั้ง
๓	ปานกลาง	๑ ปีต่อครั้ง/เกิดขึ้นเป็นบางครั้ง
๒	น้อย	๒ - ๓ ปีต่อครั้ง/เกิดขึ้นนานๆ ครั้ง
๑	น้อยมาก	๕ ปีต่อครั้ง/เกิดขึ้นได้ในกรณียกเว้น

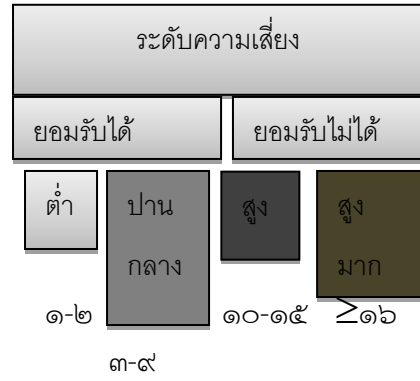
ระดับความรุนแรงของผลกระทบความเสี่ยง (Impact)

ระดับ	โอกาสที่จะเกิด	คำอธิบาย
๕	รุนแรงที่สุด	เกิดความเสียหายร้อยละ ๒๕ ของงบประมาณการดำเนินงานในแผนงานโครงการ/กิจกรรม กระทบต่อชื่อเสียง ทรัพย์สินอย่างมหันต์/การบาดเจ็บถึงแก่ชีวิต
๔	รุนแรง	เกิดความเสียหายร้อยละ ๒๐ ของงบประมาณการดำเนินงานในแผนงานโครงการ/กิจกรรม กระทบต่อชื่อเสียง ทรัพย์สินมาก/การบาดเจ็บสาหัสถึงขั้น ทุพพลภาพไม่สามารถทำงานได้
๓	ปานกลาง	เกิดความเสียหายร้อยละ ๑๕ ของงบประมาณการดำเนินงานในแผนงานโครงการ/กิจกรรม กระทบต่อชื่อเสียง ทรัพย์สินปานกลาง/การบาดเจ็บสาหัสถึงขั้นหยุดงาน
๒	น้อย	เกิดความเสียหายร้อยละ ๑๐ ของงบประมาณการดำเนินงานในแผนงานโครงการ/กิจกรรม กระทบต่อชื่อเสียง ทรัพย์สินพอสมควร/ได้รับบาดเจ็บรุนแรง
๑	น้อยมาก	เกิดความเสียหายร้อยละ ๕ ของงบประมาณการดำเนินงานในแผนงานโครงการ/กิจกรรม กระทบต่อชื่อเสียง ทรัพย์สินเล็กน้อย/ได้รับบาดเจ็บแต่ไม่รุนแรง

ระดับของความเสียหาย (Degree of Risk) หมายถึง สถานะของความเสียหายที่ได้จากการประเมินโอกาสและผลกระทบของแต่ละปัจจัยเสี่ยง แบ่งเป็น ๔ ระดับ คือ สูงมาก สูง ปานกลาง และต่ำ



โอกาสที่จะเกิดความเสี่ยง



ภาคผนวก