



มาตรฐานทั่วไปว่าด้วยการลา ข้าราชการหรือพนักงานส่วนท้องถิ่น

ประกาศ ณ วันที่ ๒๕ มีนาคม พ.ศ. ๒๕๖๙



งานการเจ้าหน้าที่ ฝ่ายอำนวยการ สำนักปลัดเทศบาล
เทศบาลตำบลนาคู
อำเภอนาคู จังหวัดมหาสารคาม



ประกาศคณะกรรมการกลางพนักงานเทศบาล
เรื่อง มาตรฐานทั่วไปว่าด้วยการลาของพนักงานเทศบาล พ.ศ. ๒๕๖๙

โดยที่เป็นการสมควรกำหนดประกาศมาตรฐานทั่วไปว่าด้วยการลาของพนักงานเทศบาล
ให้มีความเหมาะสมกับการปฏิบัติราชการ และเป็นมาตรฐานเดียวกัน

อาศัยอำนาจตามความในมาตรา ๑๗ (๙) และมาตรา ๒๔ วรรคเจ็ด แห่งพระราชบัญญัติ
ระเบียบบริหารงานบุคคลส่วนท้องถิ่น พ.ศ. ๒๕๔๒ และข้อ ๗ ตามประกาศคณะกรรมการมาตรฐานการบริหารงาน
บุคคลส่วนท้องถิ่น เรื่อง กำหนดมาตรฐานกลางการบริหารงานบุคคลส่วนท้องถิ่น ลงวันที่ ๒๕ มิถุนายน ๒๕๔๔
และที่แก้ไขเพิ่มเติม ประกอบกับมติคณะกรรมการกลางพนักงานเทศบาล ในการประชุม ครั้งที่ ๘/๒๕๖๘
เมื่อวันที่ ๒๕ กันยายน พ.ศ. ๒๕๖๘ ดังต่อไปนี้

ข้อ ๑ ประกาศนี้เรียกว่า “ประกาศคณะกรรมการกลางพนักงานเทศบาล เรื่อง มาตรฐานทั่วไป
ว่าด้วยการลาของพนักงานเทศบาล พ.ศ. ๒๕๖๙”

ข้อ ๒ ประกาศนี้ให้ใช้บังคับตั้งแต่วันถัดจากวันที่ได้ประกาศเป็นต้นไป

ข้อ ๓ ให้ยกเลิกประกาศคณะกรรมการกลางพนักงานเทศบาล เรื่อง มาตรฐานทั่วไปเกี่ยวกับ
โครงสร้างการแบ่งส่วนราชการ วิธีการบริหารและการปฏิบัติงานของพนักงานเทศบาลและกิจการอันเกี่ยวกับ
การบริหารงานบุคคลในเทศบาล ลงวันที่ ๒๒ พฤศจิกายน ๒๕๔๔ ข้อ ๓๑

ข้อ ๔ ภายใต้บทกำหนดในมาตรฐานทั่วไปเกี่ยวกับการบริหารงานบุคคลสำหรับพนักงานเทศบาล
ที่คณะกรรมการกลางพนักงานเทศบาลกำหนด บรรดากฎ ระเบียบ ข้อบังคับ ประกาศ หรือคำสั่งอื่นใด
ที่เกี่ยวกับการบริหารงานบุคคลของพนักงานเทศบาล และในส่วนที่มีกำหนดไว้ในประกาศนี้ หรือซึ่งขัดหรือแย้ง
กับบทกำหนดตามประกาศนี้ ให้ใช้บทกำหนดในประกาศนี้แทน

หมวด ๑
บททั่วไป

ข้อ ๕ ในประกาศนี้

“เข้ารับการตรวจเลือก” หมายความว่า เข้ารับการตรวจเลือกเพื่อรับราชการเป็นทหาร
กองประจำการตามกฎหมายว่าด้วยการรับราชการทหาร

“เข้ารับการเตรียมพล” หมายความว่า เข้ารับการระดมพล เข้ารับการตรวจสอบพล
เข้ารับการฝึกวิชาทหาร หรือเข้ารับการทดลองความพร้อมพร้อม ตามกฎหมายว่าด้วยการรับราชการทหาร

“ลาติดตามคู่สมรส” หมายความว่า ลาติดตามสามีหรือภรรยาโดยชอบด้วยกฎหมาย
ที่เป็นข้าราชการหรือพนักงานรัฐวิสาหกิจซึ่งไปปฏิบัติหน้าที่ราชการหรือไปปฏิบัติงานในต่างประเทศหรือทางราชการ
สั่งให้ไปปฏิบัติงานในต่างประเทศตั้งแต่ ๑ ปีขึ้นไปตามความต้องการของทางราชการตามพระราชกฤษฎีกา
เกี่ยวกับการกำหนดหลักเกณฑ์การสั่งให้ข้าราชการไปทำการซึ่งให้นับเวลาระหว่างนั้นเหมือนเต็มเวลาราชการ
แต่ไม่รวมถึงกรณีที่คู่สมรสลาไปศึกษา ฝึกอบรม ปฏิบัติการวิจัย หรือดูงาน ณ ต่างประเทศ

ข้อ ๖ การลาทุกประเภทตามประกาศนี้ ถ้ามีกฎหมาย ระเบียบ หรือมติคณะรัฐมนตรีกำหนด
เกี่ยวกับการลาประเภทใดไว้เป็นพิเศษ ผู้ลาและผู้มีอำนาจพิจารณาหรืออนุญาตจะต้องปฏิบัติตามกฎหมาย
ระเบียบ หรือมติคณะรัฐมนตรีเกี่ยวกับการลาประเภทนั้นด้วย

ข้อ ๗ ผู้มีอำนาจพิจารณาอนุญาตการลา และการใช้อำนาจพิจารณาอนุญาตการลา
สำหรับพนักงานเทศบาลแต่ละประเภท ให้เป็นไปตามตารางที่กำหนดไว้ท้ายประกาศนี้

ในกรณี

ในกรณีที่ผู้มีอำนาจอนุญาตการลาตามประกาศนี้ไม่อยู่หรือไม่สามารถปฏิบัติราชการได้ และมีเหตุจำเป็นเร่งด่วนไม่อาจรอขออนุญาตจากผู้มีอำนาจอนุญาตได้ ให้ผู้ลาเสนอหรือจัดส่งใบลาต่อผู้มีอำนาจอนุญาตชั้นเหนือขึ้นไปเพื่อพิจารณา และเมื่ออนุญาตแล้วให้แจ้งให้ผู้มีอำนาจอนุญาตตามประกาศนี้ทราบด้วย

ผู้มีอำนาจพิจารณาอนุญาตการลาจะมอบหมายหรือมอบอำนาจโดยทำเป็นหนังสือให้แก่ผู้ดำรงตำแหน่งอื่น เป็นผู้พิจารณาหรืออนุญาตแทนก็ได้ โดยให้คำนึงถึงระดับตำแหน่งและความรับผิดชอบของผู้รับมอบอำนาจเป็นสำคัญ

การลาของพนักงานเทศบาลในช่วงก่อนและหลังวันหยุดราชการประจำสัปดาห์หรือวันหยุดราชการประจำปีเพื่อให้มีวันหยุดต่อเนื่องกัน ให้ผู้มีอำนาจพิจารณาอนุญาตใช้ดุลพินิจตามความเหมาะสมและจำเป็นที่จะอนุญาตให้ลาได้ โดยมีให้เสียหายแก่การปฏิบัติราชการ

ข้อ ๘ พนักงานเทศบาลผู้ใดได้รับคำสั่งให้ไปช่วยราชการ ณ หน่วยงานอื่นใดของทางราชการ หากประสงค์จะลาป่วย ลากลอบบุตร ลากิจส่วนตัว ลาพักผ่อน หรือลาเข้ารับการตรวจเลือกหรือเข้ารับการเตรียมพลในระหว่างเวลาที่ไปช่วยราชการ ให้เสนอขออนุญาตลาต่อผู้บังคับบัญชาของหน่วยงานที่ไปช่วยราชการแล้วให้หน่วยงานนั้นรายงานจำนวนวันลาให้หน่วยงานต้นสังกัดของผู้ลานั้นทราบอย่างน้อยปีละครั้ง

การลาประเภทอื่นนอกจากที่ระบุไว้ในวรรคหนึ่ง ให้เสนอขออนุญาตลาต่อผู้มีอำนาจพิจารณาอนุญาตการลาของหน่วยงานต้นสังกัดตามหลักเกณฑ์ที่กำหนดสำหรับการลาประเภทนั้น

ข้อ ๙ การนับวันลาตามประกาศนี้ให้นับตามปีงบประมาณ

การนับวันลาเพื่อประโยชน์ในการเสนอหรือจัดส่งใบลา อนุญาตให้ลา และคำนวณวันลาให้นับต่อเนื่องกันโดยนับวันหยุดราชการที่อยู่ในระหว่างวันลาประเภทเดียวกันรวมเป็นวันลาด้วย เว้นแต่การนับเพื่อประโยชน์ในการคำนวณวันลาสำหรับวันลาป่วยที่มีไข้วันลาป่วยตามกฎหมายว่าด้วยการสงเคราะห์ข้าราชการผู้ได้รับอันตรายหรือการป่วยเจ็บเพราะเหตุปฏิบัติราชการ วันลาไปช่วยเหลือภริยาที่คลอดบุตร วันลา กิจส่วนตัว และวันลาพักผ่อน ให้นับเฉพาะวันทำการ

การลาป่วยหรือลากิจส่วนตัวซึ่งมีระยะเวลาต่อเนื่องกัน จะเป็นในปีงบประมาณเดียวกันหรือไม่ก็ตาม ให้นับเป็นการลาครั้งหนึ่ง ถ้าจำนวนวันลาครั้งหนึ่งรวมกันเกินอำนาจของผู้มีอำนาจอนุญาตระดับใดให้นำใบลาเสนอขึ้นไปตามลำดับจนถึงผู้มีอำนาจอนุญาต

พนักงานเทศบาลที่ได้รับอนุญาตให้ลาไปช่วยเหลือภริยาที่คลอดบุตร ลากิจส่วนตัวซึ่งมีไข้ ลากิจส่วนตัวเพื่อเลี้ยงบุตรตามข้อ ๑๔ หรือลาพักผ่อน ซึ่งได้หยุดราชการไปยังไม่ครบกำหนด ถ้ามีราชการจำเป็นเกิดขึ้น ผู้บังคับบัญชาหรือผู้มีอำนาจอนุญาตจะเรียกตัวมาปฏิบัติราชการระหว่างการลาได้

การลาของพนักงานเทศบาลที่ถูกเรียกกลับมาปฏิบัติราชการระหว่างการลา ให้ถือว่าสิ้นสุดก่อนวันมาปฏิบัติราชการ เว้นแต่ผู้มีอำนาจอนุญาตเห็นว่าการเดินทางต้องใช้เวลา ให้ถือว่าสิ้นสุดก่อนวันเดินทางกลับ

การลาครั้งวันในตอนเช้าหรือตอนบ่าย ให้นับเป็นการลาครั้งวันตามประเภทของการลานั้น ๆ

พนักงานเทศบาลซึ่งได้รับอนุญาตให้ลา หากประสงค์จะยกเลิกวันลาที่ยังไม่ได้หยุดราชการ ให้เสนอขอยกเลิกวันลาต่อผู้บังคับบัญชาตามลำดับจนถึงผู้มีอำนาจอนุญาตให้ลา และให้ถือว่าการลาเป็นอันสิ้นสุดก่อนวันมาปฏิบัติราชการ

ข้อ ๑๐ เพื่อควบคุมให้เป็นไปตามประกาศนี้ ให้เทศบาลจัดทำบัญชีลงเวลาการปฏิบัติราชการของพนักงานเทศบาล โดยมีสาระสำคัญตามตัวอย่างท้ายประกาศนี้หรือจะใช้เครื่องบันทึกเวลาการปฏิบัติราชการแทนก็ได้

ในกรณีจำเป็นนายกเทศมนตรีจะกำหนดวิธีลงเวลาการปฏิบัติราชการ หรือวิธีควบคุมการปฏิบัติราชการของพนักงานเทศบาลที่มีการปฏิบัติราชการในลักษณะพิเศษเป็นอย่างอื่น ตามที่เห็นสมควรก็ได้ แต่จะต้องมีหลักฐานให้สามารถตรวจสอบวันเวลาการปฏิบัติราชการได้ด้วย

/ข้อ ๓๓ กวรว...

ข้อ ๑๑ การลาให้ใช้ใบลาตามแบบที่กำหนดไว้ท้ายประกาศคณะกรรมการกลางพนักงานเทศบาล
เว้นแต่ในกรณีจำเป็นหรือรีบด่วนจะใช้ใบลาที่มีข้อความไม่ครบถ้วนตามแบบหรือจะลาโดยวิธีการอย่างอื่นก็ได้
แต่ต้องส่งใบลาตามแบบที่กำหนดในวันแรกที่มาปฏิบัติราชการ

เทศบาลอาจนำระบบอิเล็กทรอนิกส์มาใช้ในการเสนอใบลา อนุญาตให้ลาและยกเลิกวันลา
สำหรับการลาป่วย ลาพักผ่อน หรือลาปฏิบัติงานส่วนตัวซึ่งมีใช้ลาปฏิบัติงานส่วนตัวเพื่อเลี้ยงดูบุตร ตามข้อ ๑๔ ก็ได้ ทั้งนี้ระบบ
อิเล็กทรอนิกส์ดังกล่าวจะต้องเป็นระบบที่มีความปลอดภัย รัคคุมสามารถตรวจสอบตัวบุคคลและเก็บข้อมูล
เกี่ยวกับการลาเป็นหลักฐานในราชการได้

ข้อ ๑๒ พนักงานเทศบาลซึ่งประสงค์จะไปต่างประเทศในระหว่างการลาตามประกาศนี้
หรือในระหว่างวันหยุดราชการ ให้เสนอขออนุญาตต่อผู้บังคับบัญชาตามลำดับจนถึงนายกเทศมนตรี เมื่อได้รับ
อนุญาตแล้วจึงเดินทางไปต่างประเทศได้

ข้อ ๑๓ พนักงานเทศบาลผู้ใดไม่สามารถมาปฏิบัติราชการได้ อันเนื่องมาจากเหตุการณ์พิเศษ
ซึ่งเกิดขึ้นกับบุคคลทั่วไปในท้องถิ่น หรือเหตุการณ์พิเศษซึ่งเกิดขึ้นกับพนักงานเทศบาลผู้นั้น และมีได้เกิดจาก
ความประมาทเลินเล่อหรือความผิดของพนักงานเทศบาลผู้นั้นเอง โดยเหตุการณ์พิเศษดังกล่าวร้ายแรงจนเป็นเหตุ
ขัดขวาง ทำให้ไม่สามารถมาปฏิบัติราชการ ณ สถานที่ตั้งตามปกติ ให้พนักงานเทศบาลผู้นั้นรับรายงานเหตุการณ์
ที่เกิดขึ้น รวมทั้งอุปสรรคขัดขวางที่ทำให้มาปฏิบัติราชการไม่ได้ต่อผู้บังคับบัญชาตามลำดับจนถึงนายกเทศมนตรี
ทันทีในวันแรกที่มาปฏิบัติราชการ

ในกรณีที่นายกเทศมนตรี เห็นว่าการที่พนักงานเทศบาลผู้นั้นไม่สามารถมาปฏิบัติราชการได้
เป็นเพราะเหตุการณ์พิเศษตามวรรคหนึ่ง ให้สั่งให้การหยุดราชการของพนักงานเทศบาลผู้นั้นไม่นับเป็นวันลา
ตามจำนวนวันที่ไม่มาปฏิบัติราชการได้ อันเนื่องมาจากเหตุการณ์พิเศษดังกล่าว ถ้าเห็นว่าไม่เป็นเหตุการณ์พิเศษ
ให้ถือว่าวันที่พนักงานเทศบาลผู้นั้นไม่มาปฏิบัติราชการเป็นวันลาปฏิบัติงานส่วนตัวตามข้อ ๑๔

ข้อ ๑๔ การให้ได้รับเงินเดือนระหว่างการลา ให้เป็นไปตามพระราชกฤษฎีกาเกี่ยวกับการจ่าย
เงินเดือน เงินปี บำเหน็จ บำนาญ และเงินอื่นในลักษณะเดียวกัน

หมวด ๒ ประเภทการลา

ข้อ ๑๕ การลาแบ่งออกเป็น ๑๑ ประเภท ดังต่อไปนี้

- (๑) การลาป่วย
- (๒) การลาคลอดบุตร
- (๓) การลาไปช่วยเหลือภริยาที่คลอดบุตร
- (๔) การลาปฏิบัติงานส่วนตัว
- (๕) การลาพักผ่อน
- (๖) การลาอุปสมบทหรือการลาไปประกอบพิธีอภัยหรือการลาไปถือศีลและปฏิบัติธรรม
- (๗) การลาเข้ารับการตรวจเลือกหรือเข้ารับการเตรียมพล
- (๘) การลาไปศึกษา สึกอบรม ปฏิบัติการวิจัย หรือดูงาน
- (๙) การลาไปปฏิบัติงานในองค์การระหว่างประเทศ
- (๑๐) การลาติดตามคู่สมรส
- (๑๑) การลาไปฟื้นฟูสมรรถภาพด้านอาชีพ

/ส่วนที่ ๑...๕

ส่วนที่ ๑
การลาป่วย

ข้อ ๑๖ พนักงานเทศบาลซึ่งประสงค์จะลาป่วยเพื่อรักษาตัว ให้เสนอหรือจัดส่งใบลาต่อผู้บังคับบัญชาตามลำดับจนถึงผู้มีอำนาจอนุญาตก่อนหรือในวันที่ลา เว้นแต่ในกรณีจำเป็น จะเสนอหรือจัดส่งใบลาในวันแรกที่มาปฏิบัติราชการก็ได้

ในกรณีที่พนักงานเทศบาลผู้ขอลามีอาการป่วยจนไม่สามารถจะลงชื่อในใบลาได้ จะให้ผู้อื่นลาแทนก็ได้แต่เมื่อสามารถลงชื่อได้แล้ว ให้เสนอหรือจัดส่งใบลาโดยเร็ว

การลาป่วยตั้งแต่ ๓๐ วันขึ้นไป ต้องมีใบรับรองของแพทย์ซึ่งเป็นผู้ที่ได้ขึ้นทะเบียนและรับใบอนุญาตเป็นผู้ประกอบวิชาชีพเวชกรรมแนบไปกับใบลาด้วย ในกรณีจำเป็นหรือเห็นสมควรผู้มีอำนาจอนุญาตจะสั่งให้ใช้ใบรับรองของแพทย์อื่นซึ่งผู้มีอำนาจอนุญาตเห็นชอบแทนก็ได้

การลาป่วยไม่ถึง ๓๐ วัน ไม่ว่าจะเป็นการลาครั้งเดียวหรือหลายครั้งติดต่อกัน ถ้าผู้มีอำนาจอนุญาตเห็นสมควร จะสั่งให้มีใบรับรองของแพทย์ตามวรรคสามประกอบใบลา หรือสั่งให้ผู้ลาไปรับการตรวจจากแพทย์ของทางราชการเพื่อประกอบการพิจารณาอนุญาตก็ได้

ส่วนที่ ๒
การลาคลอดบุตร

ข้อ ๑๗ พนักงานเทศบาลซึ่งประสงค์จะลาคลอดบุตร ให้เสนอหรือจัดส่งใบลาต่อผู้บังคับบัญชาตามลำดับจนถึงผู้มีอำนาจอนุญาตก่อนหรือในวันที่ลา เว้นแต่ไม่สามารถจะลงชื่อในใบลาได้ จะให้ผู้อื่นลาแทนก็ได้แต่เมื่อสามารถลงชื่อได้แล้ว ให้เสนอหรือจัดส่งใบลาโดยเร็ว โดยไม่ต้องมีใบรับรองของแพทย์

การลาคลอดบุตรจะลาในวันที่คลอด ก่อนหรือหลังวันที่คลอดบุตรก็ได้ แต่เมื่อรวมวันลาแล้ว ต้องไม่เกิน ๙๐ วัน

พนักงานเทศบาลที่ได้รับอนุญาตให้ลาคลอดบุตรและได้หยุดราชการไปแล้ว แต่ไม่ได้คลอดบุตรตามกำหนด หากประสงค์จะขอยกเลิกวันลาคลอดบุตรที่หยุดไป ให้ผู้มีอำนาจอนุญาตอนุญาตให้ยกเลิกวันลาคลอดบุตรได้ โดยให้ถือว่าวันที่ได้หยุดราชการไปแล้วเป็นวันลาที่จส่วนตัวตามข้อ ๑๔

การลาคลอดบุตรคำนึงเกี่ยวกับการลาประเภทใด ซึ่งยังไม่ครบกำหนดวันลาของการลาประเภทนั้น ให้ถือว่าการลาประเภทนั้นสิ้นสุดลง และให้นับเป็นการลาคลอดบุตรตั้งแต่วันเริ่มวันลาคลอดบุตร

ส่วนที่ ๓
การลาไปช่วยเหลือภริยาที่คลอดบุตร

ข้อ ๑๘ พนักงานเทศบาลซึ่งประสงค์จะลาไปช่วยเหลือภริยาโดยชอบด้วยกฎหมายที่คลอดบุตร ให้เสนอหรือจัดส่งใบลาต่อผู้บังคับบัญชาตามลำดับจนถึงผู้มีอำนาจอนุญาตก่อนหรือในวันที่ลาภายใน ๙๐ วัน นับแต่วันที่คลอดบุตร และให้มีสิทธิลาไปช่วยเหลือภริยาที่คลอดบุตรครั้งหนึ่งติดต่อกันได้ไม่เกิน ๑๕ วันทำการ ผู้มีอำนาจอนุญาตตามวรรคหนึ่งอาจให้แสดงหลักฐานประกอบการพิจารณาอนุญาตด้วยก็ได้

ส่วนที่ ๔
การลาภักส่วนตัว

ข้อ ๓๙ พนักงานเทศบาลซึ่งประสงค์จะลาภักส่วนตัว ให้เสนอหรือจัดส่งใบลาต่อผู้บังคับบัญชาตามลำดับจนถึงผู้มีอำนาจอนุญาต และเมื่อได้รับอนุญาตแล้วจึงจะหยุดราชการได้ เว้นแต่มีเหตุจำเป็นไม่สามารถรอรับอนุญาตได้ทัน จะเสนอหรือจัดส่งใบลาพร้อมระบุเหตุจำเป็นไว้ แล้วหยุดราชการไปก่อนก็ได้ แต่จะต้องชี้แจงเหตุผลให้ผู้มีอำนาจอนุญาตทราบโดยเร็ว

ในกรณีมีเหตุพิเศษที่ไม่อาจเสนอหรือจัดส่งใบลาก่อนตามวรรคหนึ่งได้ ให้เสนอหรือจัดส่งใบลาพร้อมทั้งเหตุผลความจำเป็นต่อผู้บังคับบัญชาตามลำดับจนถึงผู้มีอำนาจอนุญาตทันทีในวันแรกที่มาปฏิบัติราชการ

ข้อ ๒๐ พนักงานเทศบาลที่ลาคลอดบุตรตามข้อ ๓๗ แล้ว หากประสงค์จะลาภักส่วนตัวเพื่อเลี้ยงดูบุตรให้มีสิทธิลาต่อเนื่องจากการลาคลอดบุตรได้ไม่เกิน ๓๕๐ วันทำการ

ส่วนที่ ๕
การลาพักผ่อน

ข้อ ๒๑ พนักงานเทศบาลมีสิทธิลาพักผ่อนประจำปีในปีงบประมาณหนึ่งได้ ๓๐ วันทำการ เว้นแต่พนักงานเทศบาลดังต่อไปนี้ ไม่มีสิทธิลาพักผ่อนประจำปีในปีที่ได้รับบรรจุเข้ารับราชการยังไม่ถึง ๖ เดือน

(๑) ผู้ซึ่งได้รับบรรจุเข้ารับราชการเป็นพนักงานเทศบาลครั้งแรก

(๒) ผู้ซึ่งลาออกจากราชการเพราะเหตุส่วนตัว แล้วต่อมาได้รับบรรจุเข้ารับราชการอีก

(๓) ผู้ซึ่งลาออกจากราชการเพื่อดำรงตำแหน่งทางการเมืองหรือเพื่อสมัครรับเลือกตั้งแล้ว ต่อมาได้รับบรรจุเข้ารับราชการอีกหลัง ๖ เดือน นับแต่วันออกจากราชการ

(๔) ผู้ซึ่งถูกสั่งให้ออกจากราชการในกรณีอื่น นอกจากกรณีไปรับราชการทหารตามกฎหมายว่าด้วยการรับราชการทหาร และกรณีไปปฏิบัติงานใด ๆ ตามความประสงค์ของทางราชการแล้วต่อมาได้รับบรรจุเข้ารับราชการอีก

ข้อ ๒๒ ถ้าในปีใดพนักงานเทศบาลผู้ใดมิได้ลาพักผ่อนประจำปี หรือลาพักผ่อนประจำปีแล้ว แต่ไม่ครบ ๓๐ วันทำการ ให้สะสมวันที่ยังมิได้ลาในปีนั้นรวมเข้ากับปีต่อ ๆ ไปได้ แต่วันลาพักผ่อนสะสมรวมกับวันลาพักผ่อนในปีปัจจุบันจะต้องไม่เกิน ๒๐ วันทำการ

สำหรับผู้ที่ได้รับราชการติดต่อกันมาแล้วไม่น้อยกว่า ๓๐ ปี ให้มีสิทธินำวันลาพักผ่อนสะสมรวมกับวันลาพักผ่อนในปีปัจจุบันได้ไม่เกิน ๓๐ วันทำการ

ข้อ ๒๓ พนักงานเทศบาลซึ่งประสงค์จะลาพักผ่อน ให้เสนอหรือจัดส่งใบลาต่อผู้บังคับบัญชาตามลำดับจนถึงผู้มีอำนาจอนุญาต และเมื่อได้รับอนุญาตแล้วจึงจะหยุดราชการได้

ข้อ ๒๔ การอนุญาตให้ลาพักผ่อน ผู้มีอำนาจอนุญาตจะอนุญาตให้ลาครั้งเดียวหรือหลายครั้งก็ได้ โดยมีให้เสียหายแก่ราชการ

ข้อ ๒๕ พนักงานเทศบาลที่ปฏิบัติงานในสถานศึกษาและมีวันหยุดภาคเรียนการศึกษา หากได้หยุดราชการตามวันหยุดภาคการศึกษาเกินกว่าวันลาพักผ่อนตามประกาศนี้ ไม่มีสิทธิลาพักผ่อนตามที่กำหนดไว้ในส่วนนี้

ส่วนที่ ๖

การลาอุปสมบทหรือการลาไปประกอบพิธีฮัจย์หรือการลาไปถือศีลและปฏิบัติธรรม

ข้อ ๒๖ พนักงานเทศบาลซึ่งประสงค์จะลาอุปสมบทในพระพุทธศาสนาหรือพนักงานเทศบาลที่นับถือศาสนาอิสลามซึ่งประสงค์จะลาไปประกอบพิธีฮัจย์ ณ เมืองเมกกะ ประเทศซาอุดีอาระเบีย ให้เสนอหรือจัดส่งใบลาต่อผู้บังคับบัญชาตามลำดับจนถึงนายกเทศมนตรีพิจารณาหรืออนุญาตก่อนวันอุปสมบทหรือก่อนวันเดินทางไปประกอบพิธีฮัจย์ ไม่น้อยกว่า ๖๐ วัน

ในกรณีมีเหตุพิเศษไม่อาจเสนอหรือจัดส่งใบลาก่อนตามวรรคหนึ่ง ให้ชี้แจงเหตุผลความจำเป็นประกอบการลา และให้อยู่ในดุลยพินิจของนายกเทศมนตรีพิจารณาหรืออนุญาตที่จะพิจารณาให้ลาหรือไม่ก็ได้

ข้อ ๒๗ พนักงานเทศบาลที่ได้รับพระราชทานพระบรมราชานุญาตให้ลาอุปสมบทหรือได้รับอนุญาตให้ลาอุปสมบทหรือได้รับอนุญาตให้ลาไปประกอบพิธีฮัจย์ตามข้อ ๒๖ แล้ว จะต้องอุปสมบทหรือออกเดินทางไปประกอบพิธีฮัจย์ภายใน ๑๐ วันนับแต่วันเริ่มลา และจะต้องกลับมารายงานตัวเข้าปฏิบัติราชการภายใน ๕ วันนับแต่วันที่ลาสิกขาหรือวันที่เดินทางกลับถึงประเทศไทยหลังจากการเดินทางไปประกอบพิธีฮัจย์ ทั้งนี้ จะต้องนับรวมอยู่ภายในระยะเวลาที่ได้รับอนุญาตการลา

ข้อ ๒๘ พนักงานเทศบาลที่เป็นสตรีที่ประสงค์จะลาไปถือศีลและปฏิบัติธรรมในสำนักปฏิบัติธรรมที่สำนักงานพุทธศาสนาแห่งชาติรับรอง ครั้งหนึ่งตลอดอายุราชการ เป็นระยะเวลาไม่ต่ำกว่า ๑ เดือน แต่ไม่เกิน ๓ เดือน โดยไม่ถือเป็นวันลา ตามมติคณะรัฐมนตรี เมื่อวันที่ ๙ ธันวาคม พ.ศ. ๒๕๕๐ ให้เสนอหรือจัดส่งใบลาต่อผู้บังคับบัญชาตามลำดับจนถึงนายกเทศมนตรี เพื่อพิจารณาอนุญาตล่วงหน้าก่อนวันไปถือศีลและปฏิบัติธรรม ไม่น้อยกว่า ๓๐ วัน และต้องได้รับอนุญาตจากนายกเทศมนตรีก่อน จึงลาไปถือศีลและปฏิบัติธรรมได้

ในกรณีที่มีเหตุพิเศษไม่อาจเสนอขออนุญาตล่วงหน้าได้ตามวรรคหนึ่ง ให้พนักงานเทศบาลที่เป็นสตรีชี้แจงเหตุผลความจำเป็นประกอบการขออนุญาต และให้อยู่ในดุลยพินิจของนายกเทศมนตรีที่จะพิจารณาให้หรือไม่ให้ไปถือศีลและปฏิบัติธรรมก็ได้

ข้อ ๒๙ พนักงานเทศบาลที่ได้รับพระราชทานพระบรมราชานุญาตให้ลาอุปสมบทหรือได้รับอนุญาตให้ลาอุปสมบทหรือได้รับอนุญาตให้ลาไปประกอบพิธีฮัจย์ตามข้อ ๒๖ หรือได้รับอนุญาตให้ลาไปถือศีลและปฏิบัติธรรม ตามข้อ ๒๘ และได้หยุดราชการไปแล้ว หากปรากฏว่ามีปัญหาอุปสรรคทำให้ไม่สามารถอุปสมบทหรือไปประกอบพิธีฮัจย์หรือไปถือศีลและปฏิบัติธรรมตามที่ขอลาไว้ เมื่อได้รายงานตัวกลับเข้าปฏิบัติราชการตามปกติและขอยกเลิกวันลา ให้ผู้มีอำนาจตามข้อ ๒๖ หรือข้อ ๒๘ พิจารณาหรืออนุญาตให้ยกเลิกวันลาอุปสมบทหรือไปประกอบพิธีฮัจย์หรือไปถือศีลและปฏิบัติธรรม โดยให้ถือว่าวันที่ได้หยุดราชการไปแล้วเป็นวันลาถึงส่วนตัวตามข้อ ๑๙

ส่วนที่ ๗

การลาเข้ารับการตรวจเลือกหรือเข้ารับการเตรียมพล

ข้อ ๓๐ พนักงานเทศบาลที่ได้หมายเรียกเข้ารับการตรวจเลือกให้รายงานลาต่อผู้บังคับบัญชา ก่อนวันเข้ารับการตรวจเลือกไม่น้อยกว่า ๔๘ ชั่วโมง ส่วนพนักงานเทศบาลที่ได้หมายเรียกเข้ารับการเตรียมพล ให้รายงานลาต่อผู้บังคับบัญชาภายใน ๔๘ ชั่วโมงนับแต่เวลารับหมายเรียกเป็นต้นไป และให้ไปเข้ารับการตรวจเลือกหรือเข้ารับการเตรียมพลตามวันเวลาในหมายเรียกนั้น โดยไม่ต้องรอรับคำสั่งอนุญาต และให้ผู้บังคับบัญชาเสนอรายงานลาไปตามลำดับจนถึงนายกเทศมนตรี

ข้อ ๓๑

ข้อ ๓๑ เมื่อพนักงานเทศบาลที่ลาพ้นจากการเข้ารับการตรวจเลือกหรือเข้ารับการเตรียมพลแล้ว ให้มารายงานตัวกลับเข้าปฏิบัติราชการตามปกติต่อผู้บังคับบัญชาภายใน ๗ วัน เว้นแต่กรณีที่มีเหตุจำเป็น นายกเทศมนตรีอาจขยายเวลาให้ได้แต่รวมแล้วไม่เกิน ๑๕ วัน

ส่วนที่ ๘

การลาไปศึกษา ฝึกอบรม ปฏิบัติการวิจัย หรือดูงาน

ข้อ ๓๒ พนักงานเทศบาลซึ่งประสงค์จะลาไปศึกษา ฝึกอบรม ปฏิบัติการวิจัยหรือดูงาน ในประเทศหรือต่างประเทศ ให้เสนอหรือจัดส่งใบลาต่อผู้บังคับบัญชาตามลำดับจนถึงนายกเทศมนตรี เพื่อพิจารณาอนุญาต

ส่วนที่ ๙

การลาไปปฏิบัติงานในองค์การระหว่างประเทศ

ข้อ ๓๓ พนักงานเทศบาลซึ่งประสงค์จะลาไปปฏิบัติงานในองค์การระหว่างประเทศ ให้เสนอ หรือจัดส่งใบลาต่อผู้บังคับบัญชาตามลำดับจนถึงนายกเทศมนตรีเพื่อพิจารณาอนุญาต โดยถือปฏิบัติ ตามหลักเกณฑ์ที่กำหนดไว้ในพระราชกฤษฎีกาเกี่ยวกับการกำหนดหลักเกณฑ์การส่งให้ข้าราชการไปทำการ ซึ่งให้นับเวลาระหว่างนั้นเหมือนเต็มเวลาราชการ

ข้อ ๓๔ พนักงานเทศบาลที่ลาไปปฏิบัติงานในองค์การระหว่างประเทศที่มีระยะเวลาไม่เกิน ๑ ปี เมื่อปฏิบัติงานแล้วเสร็จ ให้รายงานตัวเข้าปฏิบัติราชการภายใน ๑๕ วัน นับแต่วันครบกำหนดเวลาและให้รายงานผล เกี่ยวกับการลาไปปฏิบัติงานให้นายกเทศมนตรีทราบ ภายใน ๓๐ วันนับแต่วันที่กลับมาปฏิบัติหน้าที่ราชการ การรายงานผลเกี่ยวกับการลาไปปฏิบัติงานตามวรรคหนึ่ง ให้ใช้แบบรายงานตามที่กำหนดไว้ พ้ายประกาศนี้

ส่วนที่ ๑๐

การลาติดตามคู่สมรส

ข้อ ๓๕ พนักงานเทศบาลซึ่งประสงค์จะลาติดตามคู่สมรส ให้เสนอหรือจัดส่งใบลาต่อผู้บังคับบัญชา ตามลำดับจนถึงนายกเทศมนตรี เพื่อพิจารณาอนุญาตให้ลาได้ไม่เกิน ๒ ปี และในกรณีจำเป็นอาจอนุญาตให้ลา ต่อได้อีก ๒ ปี แต่เมื่อรวมแล้วต้องไม่เกิน ๔ ปี ถ้าเกิน ๔ ปี ให้ลาออกจากราชการ

ข้อ ๓๖ การพิจารณาอนุญาตให้พนักงานเทศบาลลาติดตามคู่สมรส ผู้มีอำนาจอนุญาตจะอนุญาต ให้ลาครั้งเดียวหรือหลายครั้งก็ได้โดยมิให้เสียหายแก่ราชการ แต่เมื่อรวมแล้วจะต้องไม่เกินระยะเวลาตามที่กำหนด ในข้อ ๓๕ และจะต้องเป็นกรณีที่คู่สมรสอยู่ปฏิบัติหน้าที่ราชการหรือปฏิบัติงานในต่างประเทศเป็นระยะเวลา ติดต่อกัน ไม่ว่าจะอยู่ปฏิบัติหน้าที่ราชการหรือปฏิบัติงานในประเทศเดียวกันหรือไม่

ข้อ ๓๗ พนักงานเทศบาลที่ได้ลาติดตามคู่สมรสครบกำหนดระยะเวลาตามข้อ ๓๕ ในระหว่างเวลา ที่คู่สมรสอยู่ปฏิบัติหน้าที่ราชการหรือปฏิบัติงานในต่างประเทศติดต่อกันคราวหนึ่งแล้ว ไม่มีสิทธิขอลาติดตาม คู่สมรสอีก เว้นแต่คู่สมรสจะได้กลับมาปฏิบัติหน้าที่ราชการหรือปฏิบัติงานประจำในประเทศไทย แล้วต่อมา ได้รับคำสั่งให้ไปปฏิบัติหน้าที่ราชการหรือไปปฏิบัติงานในต่างประเทศอีก จึงจะมีสิทธิขอลาติดตามคู่สมรส ตามข้อ ๓๕ ได้ใหม่

/ส่วนที่ ๑๑

ส่วนที่ ๑๑
การลาไปฟื้นฟูสมรรถภาพด้านอาชีพ

ข้อ ๓๘ พนักงานเทศบาลผู้ใดได้รับอันตรายหรือการเจ็บป่วยเพราะเหตุปฏิบัติราชการ ในหน้าที่ราชการหรือถูกประทุษร้ายเพราะเหตุกระทำการตามหน้าที่ จนทำให้ตกเป็นผู้ทุพพลภาพหรือพิการ หากพนักงานเทศบาลผู้นั้นประสงค์จะลาไปเข้ารับการฝึกอบรมหลักสูตรเกี่ยวกับการฟื้นฟูสมรรถภาพที่จำเป็น ต่อการปฏิบัติหน้าที่ราชการ หรือที่จำเป็นต่อการประกอบอาชีพ แล้วแต่กรณี มีสิทธิลาไปฟื้นฟูสมรรถภาพด้านอาชีพ ครั้งหนึ่งได้ตามระยะเวลาที่กำหนดไว้ในหลักสูตรที่ประสงค์จะลา แต่ไม่เกิน ๑๒ เดือน

พนักงานเทศบาลที่ได้รับอันตรายหรือการป่วยเจ็บจนทำให้ตกเป็นผู้ทุพพลภาพหรือพิการ เพราะเหตุอื่นนอกจากที่กำหนดในวรรคหนึ่ง และผู้มีอำนาจสั่งบรรจุพิจารณาแล้วเห็นว่ายังสามารถรับราชการ ต่อไปได้ หากพนักงานเทศบาลผู้นั้นประสงค์จะลาไปเข้ารับการฝึกอบรมหลักสูตรเกี่ยวกับการฟื้นฟูสมรรถภาพ ที่จำเป็นต่อการปฏิบัติหน้าที่ราชการ ให้ผู้มีอำนาจพิจารณาหรืออนุญาตพิจารณาให้ลาไปฟื้นฟูสมรรถภาพด้านอาชีพ ดังกล่าวครั้งหนึ่งได้ตามระยะเวลาที่กำหนดไว้ในหลักสูตรที่ประสงค์จะลาแต่ไม่เกิน ๑๒ เดือน

หลักสูตรตามวรรคหนึ่งและวรรคสองต้องเป็นหลักสูตรที่ส่วนราชการ หน่วยงานอื่นของรัฐ องค์กรการกุศลอันเป็นสาธารณะหรือสถาบันที่ได้รับการรับรองจากหน่วยงานของทางราชการ เป็นผู้จัดหรือร่วมจัด

ข้อ ๓๙ พนักงานเทศบาลซึ่งประสงค์จะลาไปฟื้นฟูสมรรถภาพด้านอาชีพตามข้อ ๓๘ ให้เสนอ หรือจัดส่งใบลาต่อผู้บังคับบัญชาตามลำดับจนถึงนายกเทศมนตรีพิจารณาหรืออนุญาต พร้อมแสดงหลักฐาน เกี่ยวกับหลักสูตรที่ประสงค์จะลา และเอกสารที่เกี่ยวข้อง (ถ้ามี) เพื่อพิจารณาอนุญาต และเมื่อได้รับอนุญาต แล้วจึงจะหยุดราชการเพื่อไปฟื้นฟูสมรรถภาพด้านอาชีพได้

ข้อ ๔๐ การใดที่อยู่ระหว่างดำเนินการ หรือดำเนินการตามมาตรฐานทั่วไปหรือหลักเกณฑ์เดิม ไม่แล้วเสร็จ ให้ดำเนินการตามบทบังคับในมาตรฐานทั่วไปหรือหลักเกณฑ์เดิมจนแล้วเสร็จ

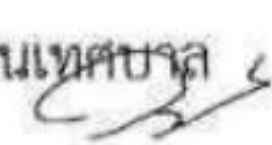
ประกาศ ณ วันที่ ๒๕ มีนาคม พ.ศ. ๒๕๖๙



(นายอนุทิน ชาญวีรกูล)

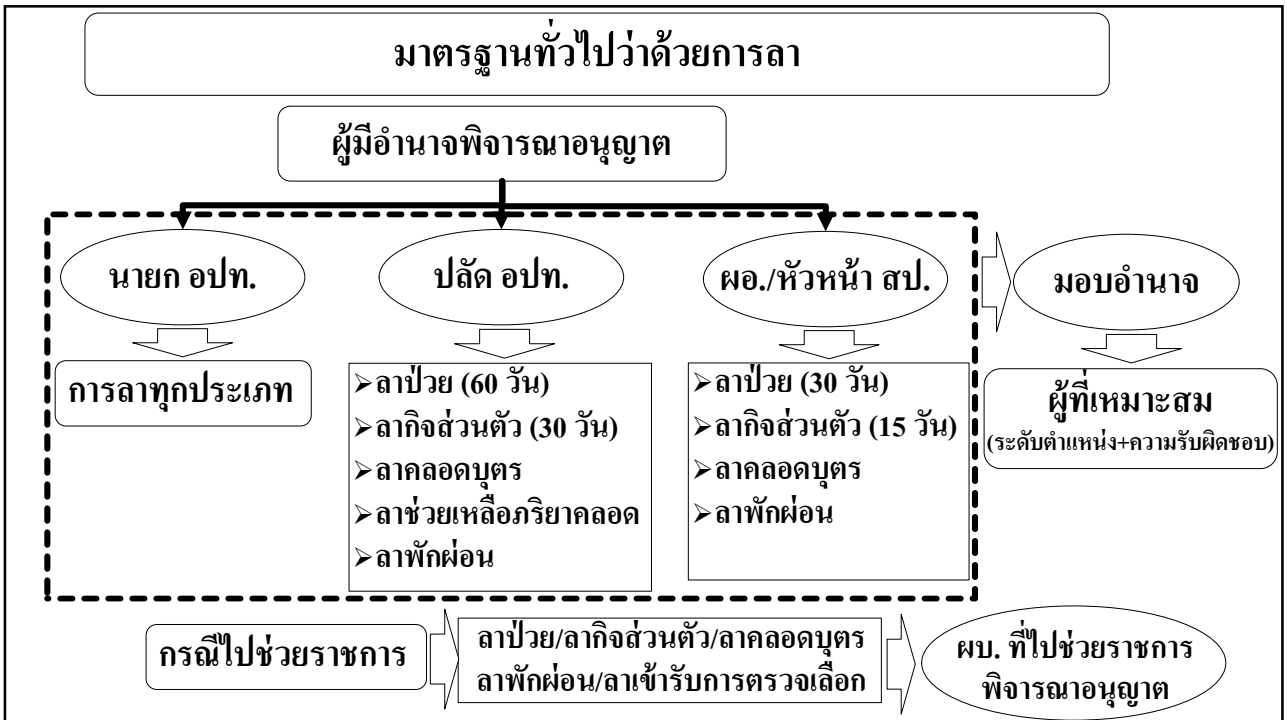
รัฐมนตรีว่าการกระทรวงมหาดไทย

ประธานกรรมการกลางพนักงานเทศบาล

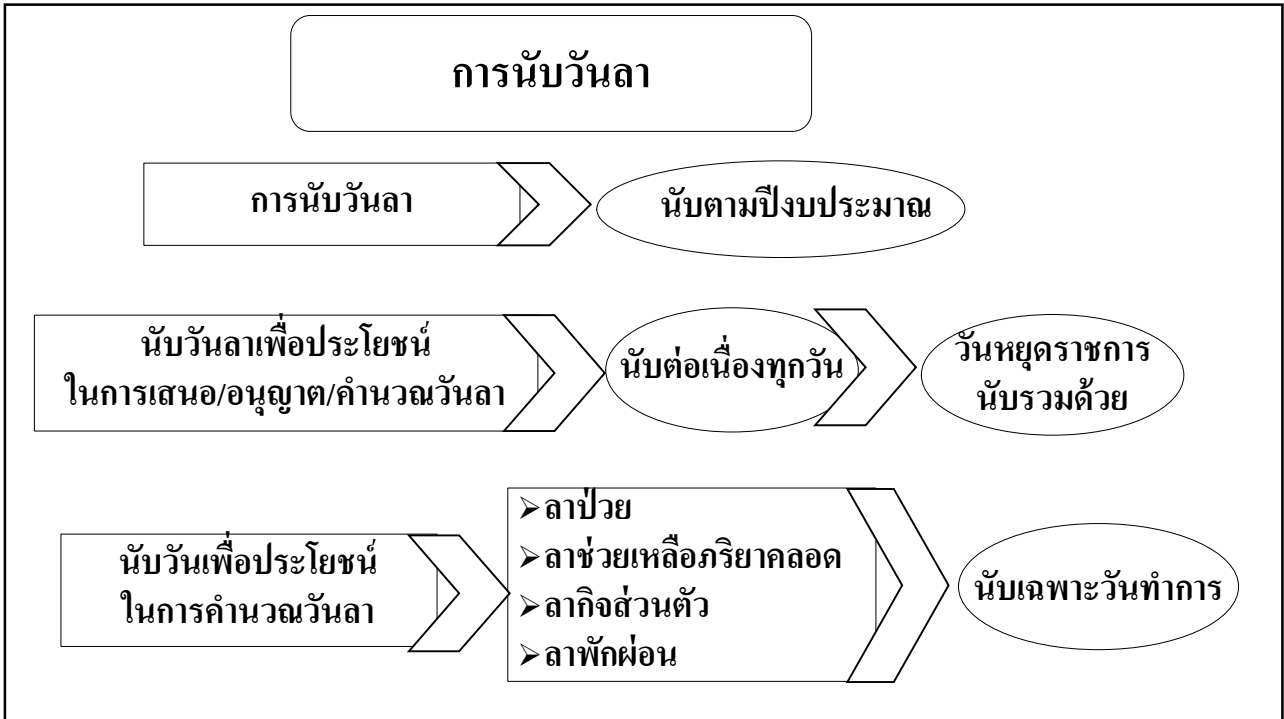


มาตรฐานทั่วไปว่าด้วยการลา ข้าราชการหรือพนักงานส่วนท้องถิ่น

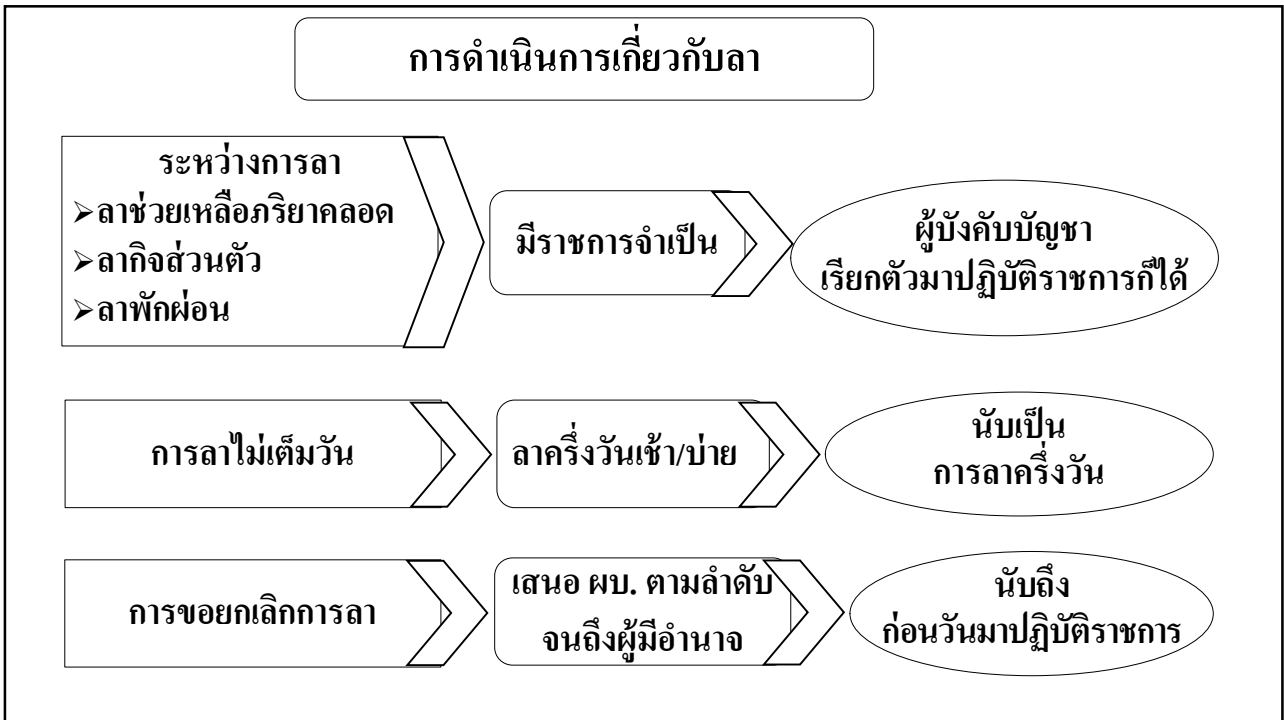
1



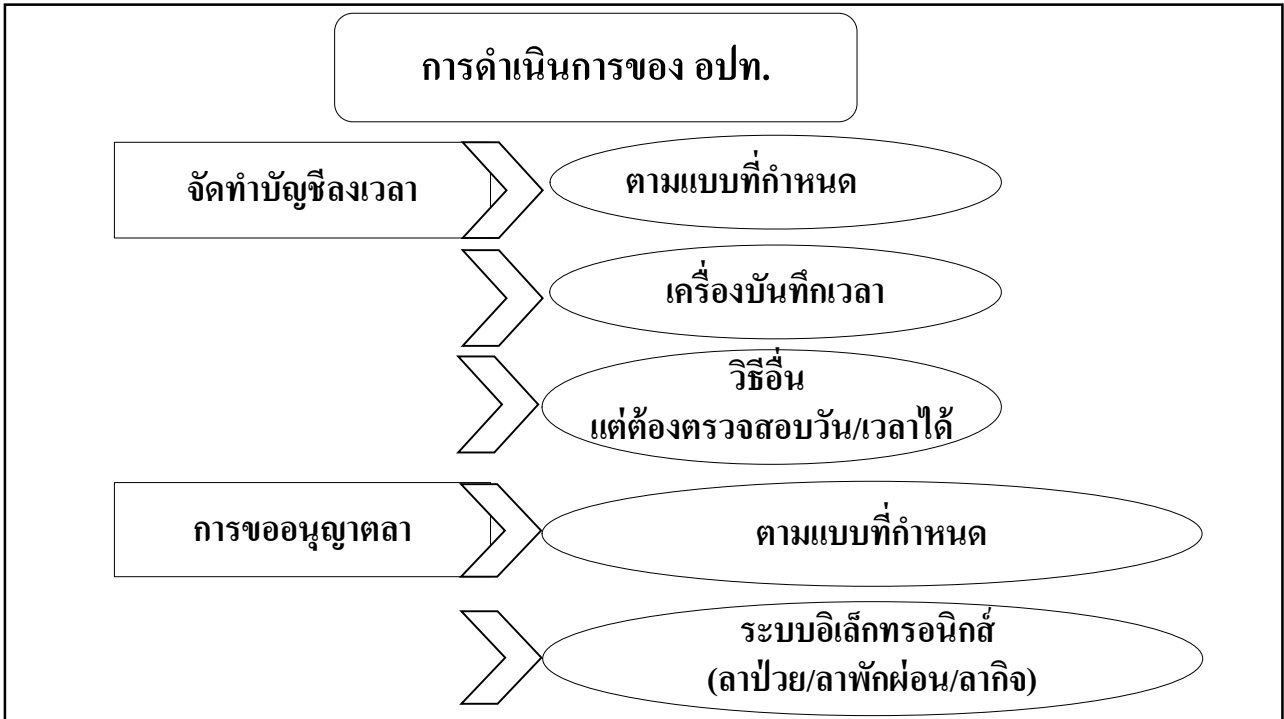
2



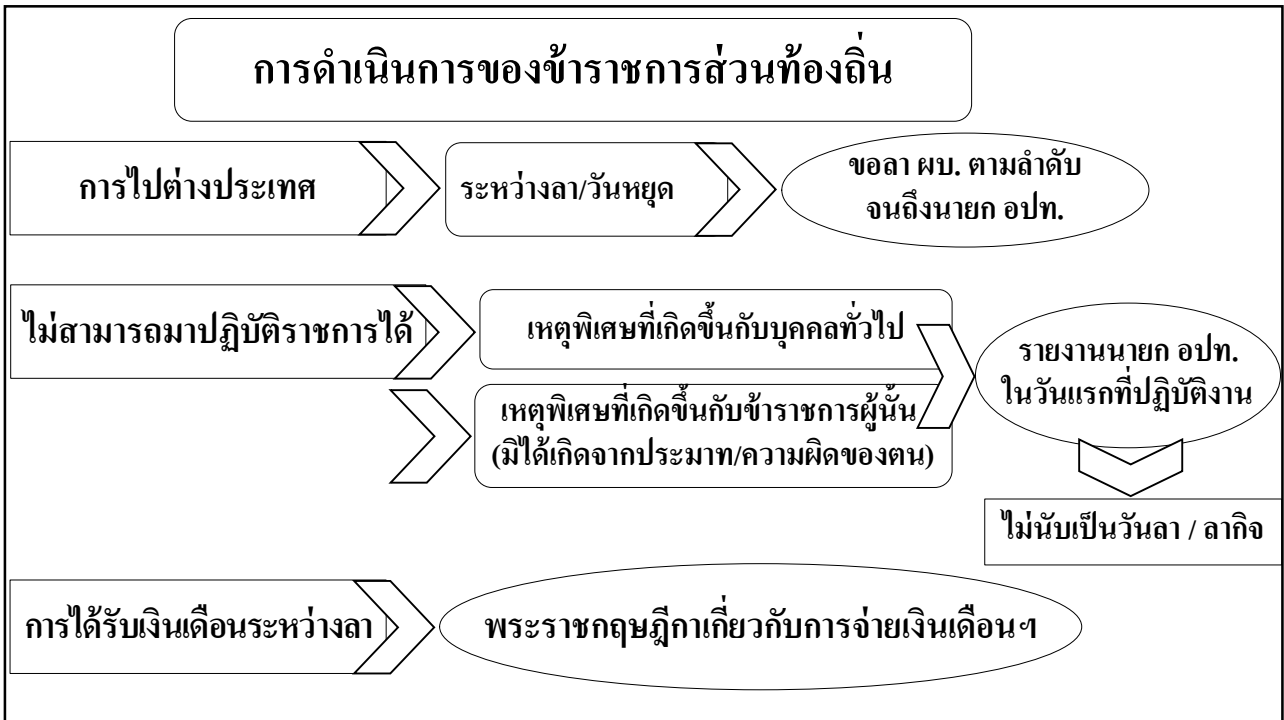
3



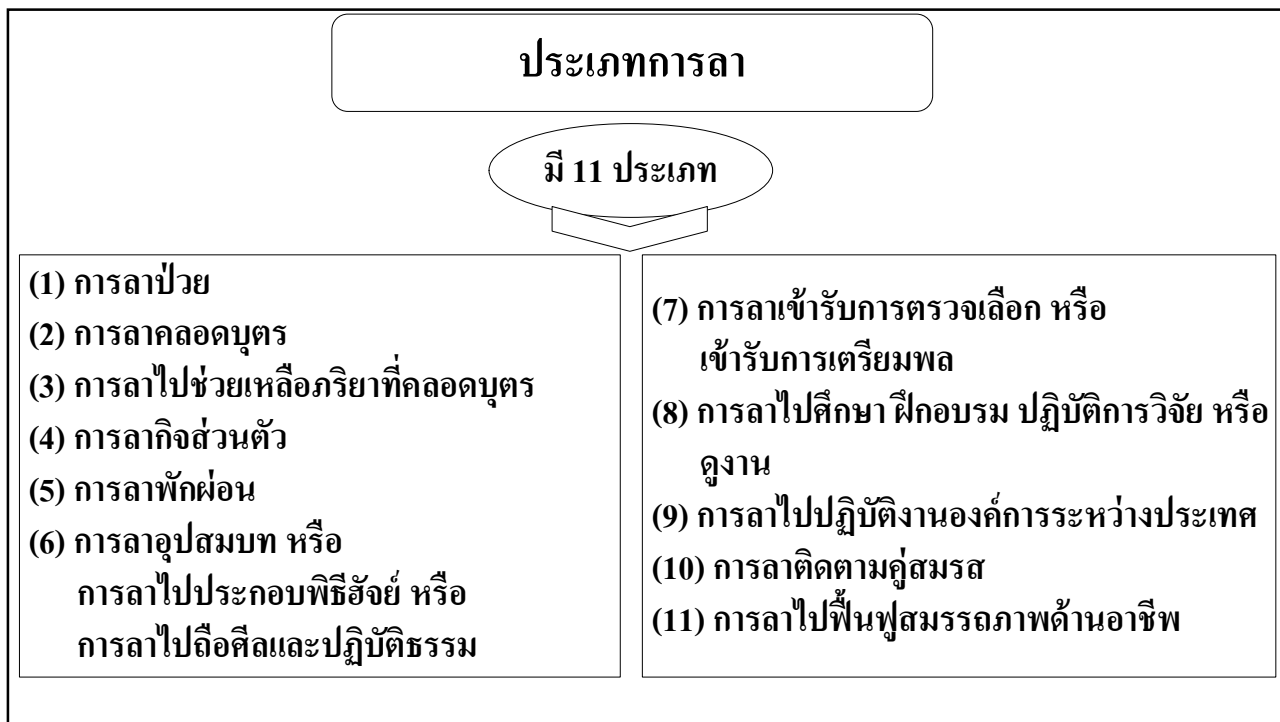
4



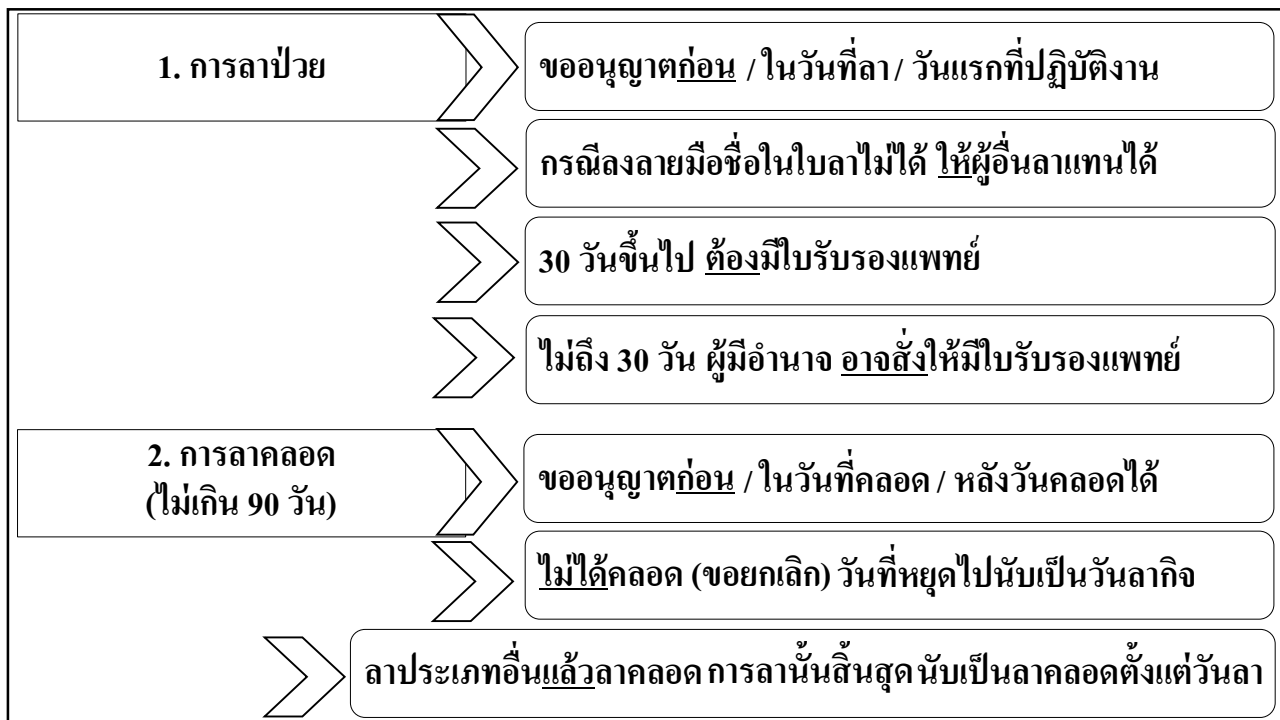
5



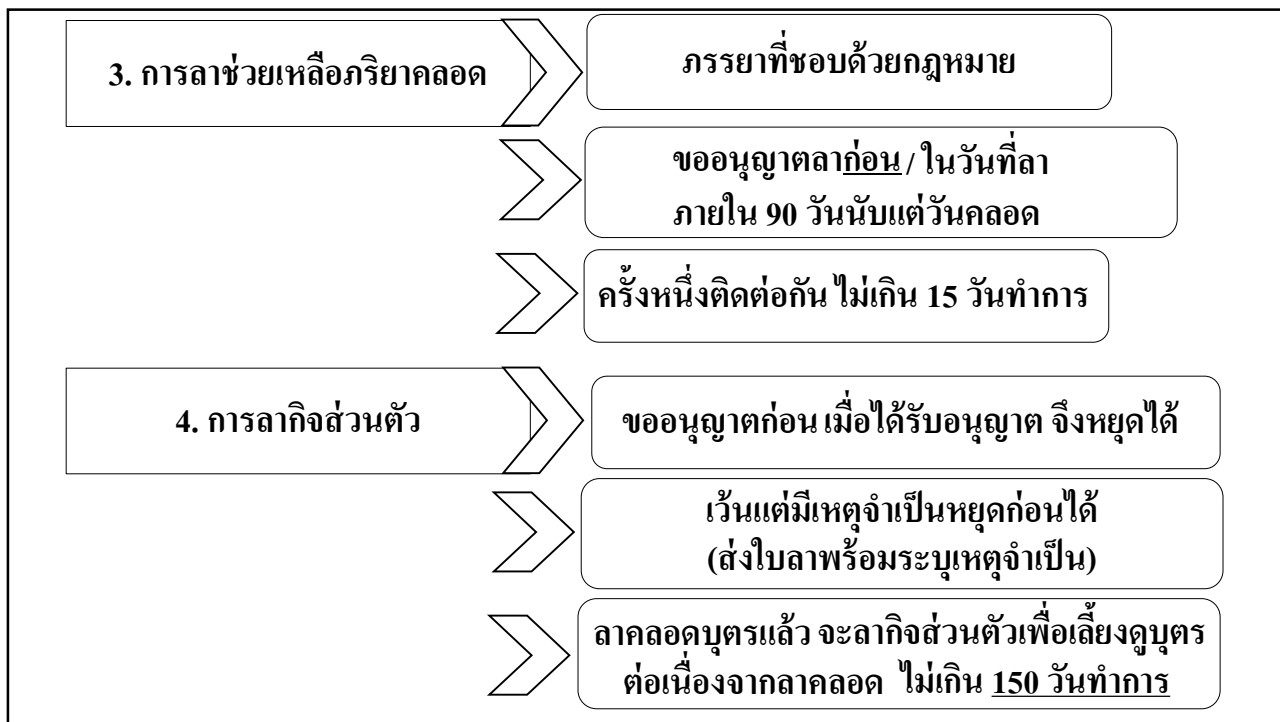
6



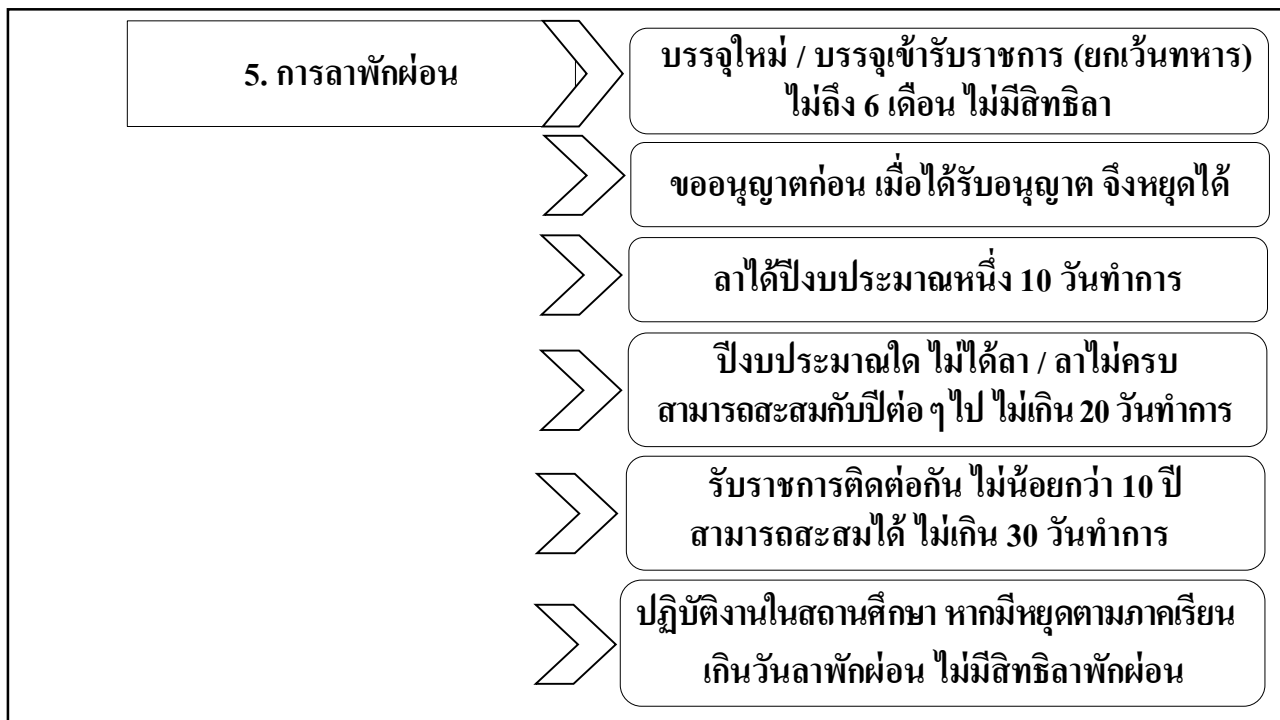
7



8



9



10

6. การลาอุปสมบทหรือ การลาไปประกอบพิธีฮัจย์	➤	ขออนุญาตก่อน ไม่น้อยกว่า 60 วัน
	➤	กรณีน้อยกว่า 60 วัน ให้ชี้แจงเหตุผล
	➤	อุปสมบท/เดินทาง ภายใน 10 วันนับแต่วันเริ่มลา
	➤	กลับมารายงานตัวปฏิบัติราชการ ภายใน 5 วันนับแต่ลาสิกขา/เดินทางกลับ
การลาไปถือศีลและปฏิบัติธรรม (ข้าราชการส่วนท้องถิ่นที่เป็นสตรี)	➤	ลาได้ครั้งหนึ่งตลอดอายุราชการ ไม่ต่ำกว่า 1 เดือน และไม่เกิน 3 เดือน
	➤	ขออนุญาตก่อน ไม่น้อยกว่า 30 วัน
	➤	ติดปัญหาอุปสรรค ให้เสนอยกเลิกวันลา วันที่หยุดไปนับเป็นวันลากิจส่วนตัว

11

7. การลาเข้ารับการตรวจเลือก หรือ เข้ารับการเตรียมพล	➤	➢ เข้ารับการตรวจเลือก ลาก่อนไม่น้อยกว่า 48 ชม. ➢ เข้ารับการเตรียมพล ลากภายใน 48 ชม. นับแต่รับหมาย
	➤	เข้ารับการตรวจเลือก / เตรียมพลตามกำหนด โดยไม่ต้องรอกำสั่งอนุญาต
	➤	เมื่อพ้นจากการตรวจเลือก / เตรียมพล รายงานตัวกลับเข้าปฏิบัติราชการ ภายใน 7 วัน กรณีมีเหตุจำเป็น อาจขยายได้ไม่เกิน 15 วัน
8. การลาไปศึกษา ฝึกอบรม ปฏิบัติการวิจัย หรือดูงาน	➤	ในประเทศ / ต่างประเทศ เสนอนายก อปท. พิจารณาอนุญาต

12

9. การลาไปปฏิบัติงาน ในองค์การระหว่างประเทศ	นายก อบท. พิจารณานุญาต
	ใช้หลักเกณฑ์ตามพระราชกฤษฎีกา เกี่ยวกับการกำหนด หลักเกณฑ์การสั่งให้ข้าราชการไปทำการ
	ลาได้ไม่เกิน 1 ปี ให้นับเวลาเหมือนเต็มเวลาราชการ
	<ul style="list-style-type: none"> ➢ รายงานตัวปฏิบัติงาน ภายใน 15 วันนับแต่ครบกำหนด ➢ รายงานผลการปฏิบัติงานตามแบบ ภายใน 30 วัน
10. การลาติดตามคู่สมรส	ลาติดตามคู่สมรสโดยชอบด้วยกฎหมาย ที่เป็นข้าราชการ / พนักงานรัฐวิสาหกิจ
	ได้รับคำสั่งไปปฏิบัติงานต่างประเทศ 1 ปีขึ้นไป
	ลาได้ไม่เกิน 2 ปี และอาจขยายได้ไม่เกิน 2 ปี เกิน 4 ปี ให้ลาออก

13

11. การลาไปฟื้นฟูสมรรถภาพด้านอาชีพ	ได้รับอันตราย / การเจ็บป่วย เพราะเหตุปฏิบัติราชการในหน้าที่ราชการ หรือ ถูกประทุษร้ายเพราะเหตุกระทำการตามหน้าที่ ทำให้เป็นผู้ทุพพลภาพหรือพิการ
	ลาได้ตามเวลาในหลักสูตร แต่ไม่เกิน 12 เดือน
	เป็นหลักสูตร ที่ส่วนราชการ หน่วยงานอื่นของรัฐ องค์การการกุศล หรือ สถาบันที่ได้รับการรับรองจากทางราชการ เป็นผู้จัด / ร่วมจัด

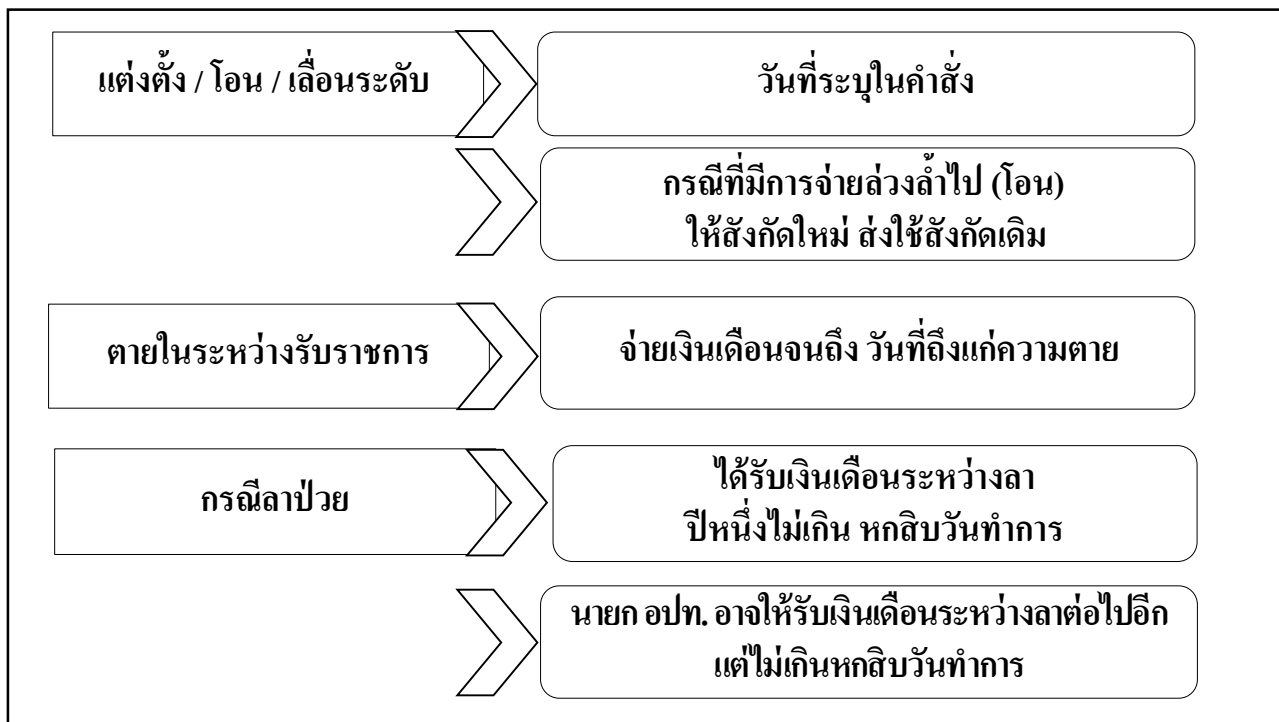
14

**การจ่ายเงินเดือนระหว่างลา
พระราชกฤษฎีกาเกี่ยวกับการจ่ายเงินเดือน เงินปี
บำเหน็จ บำนาญ และเงินอื่นในลักษณะเดียวกัน**

15



16



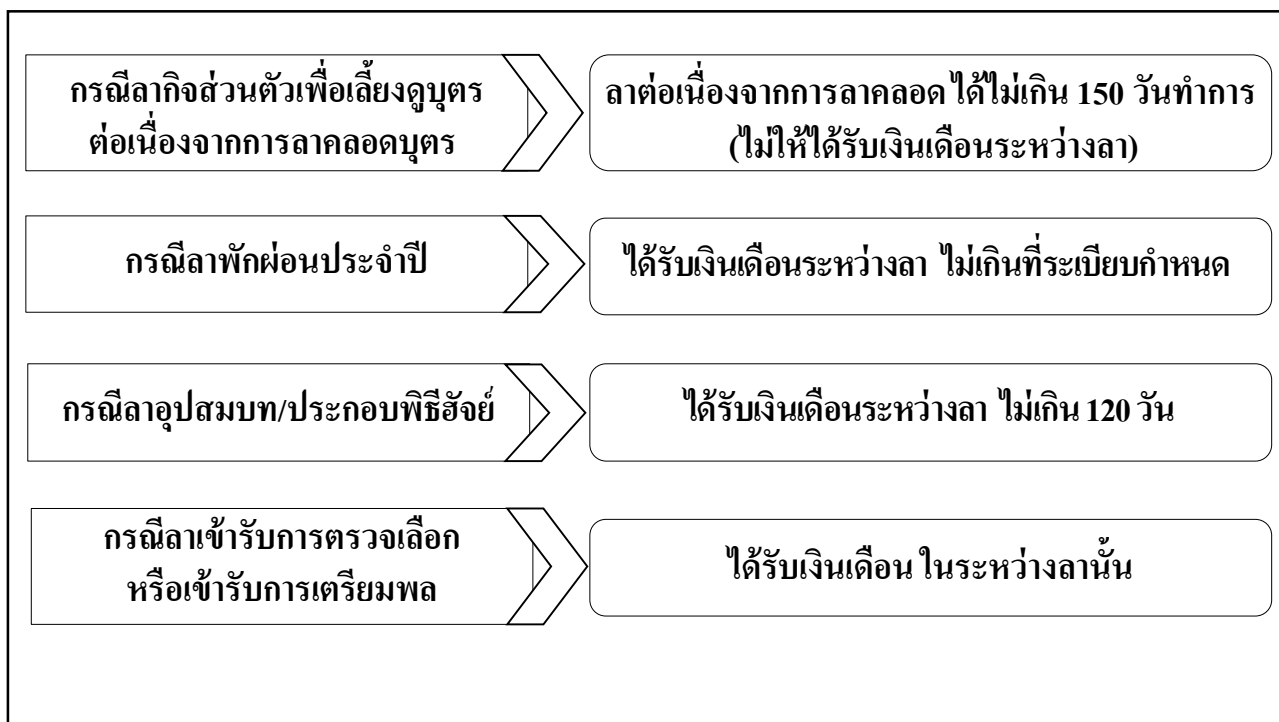
17



18



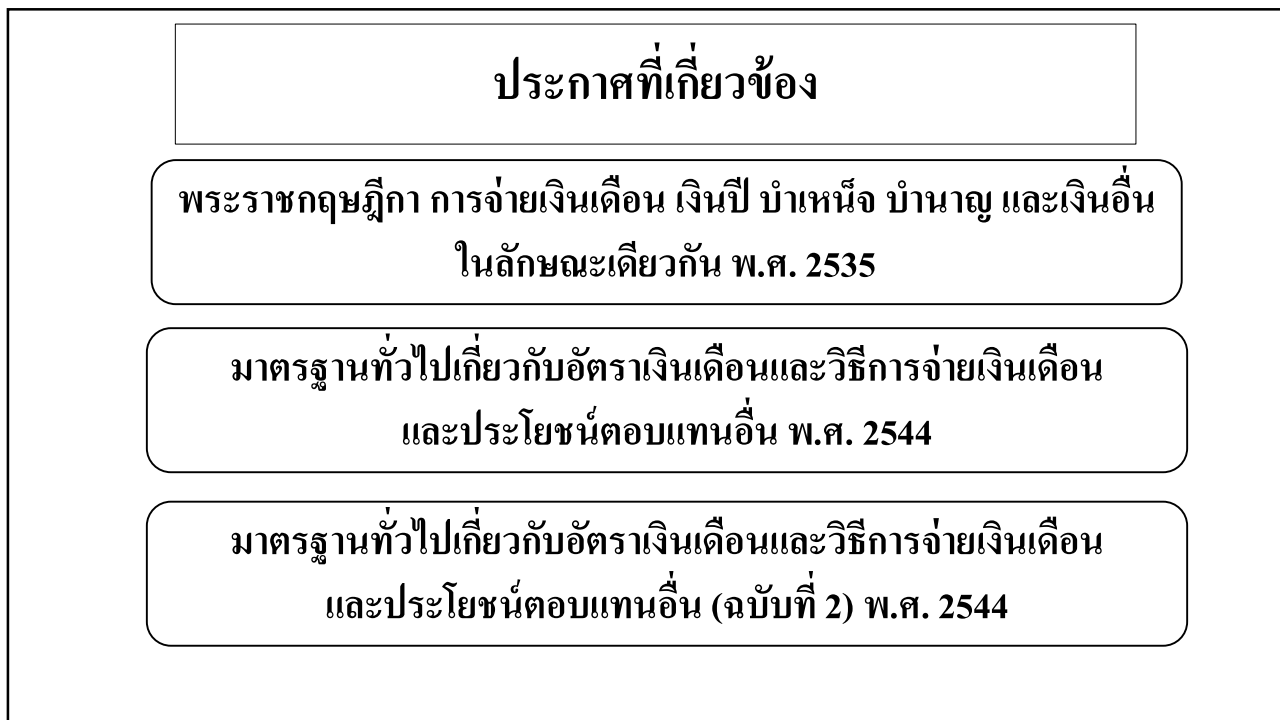
19



20



21



22

(ตัวอย่าง) บัญชีลงเวลาการปฏิบัติราชการของข้าราชการ

วันที่.....เดือน.....พ.ศ.....

สำนัก/กอง.....

(อบจ./เทศบาล/อบต./เมืองพัทยา).....

ลำดับที่	ชื่อ - ชื่อสกุล (ตัวบรรจง)	เวลามา	ลายมือชื่อ	เวลากลับ	ลายมือชื่อ	หมายเหตุ
๑.
๒.
๓.
๔.
๕.
๖.
๗.
๘.
๙.
๑๐.

ข้าราชการทั้งหมดคน
ตำแหน่งว่างคน
ยืมตัวมาช่วยราชการคน
มาปฏิบัติราชการคน
ไปราชการคน
มาสายคน
ไม่มาปฏิบัติราชการคน
ผู้ตรวจ

(หัวหน้าส่วนราชการผู้รับผิดชอบงานการเจ้าหน้าที่)

หมายเหตุ ชื่อ - ชื่อสกุล จะพิมพ์หรือให้ผู้ลงชื่อเป็นผู้เขียนด้วยตัวบรรจงก็ได้

แบบใบลาป่วย ลาคลอดบุตร ลากิจส่วนตัว

(เขียนที่).....

วันที่.....เดือน.....พ.ศ.....

เรื่อง.....

เรียน.....

ข้าพเจ้า.....ตำแหน่ง.....

ระดับ.....สังกัด.....

ขอลา ป่วย กิจส่วนตัว คลอดบุตร เนื่องจาก.....
 คลอดบุตร

ตั้งแต่วันที่.....เดือน.....พ.ศ.....ถึงวันที่.....เดือน.....พ.ศ..... มีกำหนด.....วัน

ข้าพเจ้าได้ลา ป่วย กิจส่วนตัว คลอดบุตรครั้งสุดท้ายตั้งแต่วันที่.....เดือน.....พ.ศ.....

ถึงวันที่.....เดือน.....พ.ศ.....มีกำหนด.....วันในระหว่างลาจะติดต่อข้าพเจ้าได้ที่.....

.....หมายเลขโทรศัพท์.....

(ลงชื่อ).....

(.....)

สถิติการลาในปีงบประมาณนี้

ประเภทลา	ลามาแล้ว	ลาครั้งนี้	รวมเป็น
ป่วย	(วันทำการ)	(วันทำการ)	(วันทำการ)
กิจส่วนตัว	(วันทำการ)	(วันทำการ)	(วันทำการ)
คลอดบุตร			

ความเห็นผู้บังคับบัญชา

.....

.....

(ลงชื่อ).....

(.....)

(ตำแหน่ง).....

วันที่...../...../.....

(ลงชื่อ).....ผู้ตรวจสอบ

(.....)

(ตำแหน่ง).....

วันที่...../...../.....

คำสั่ง

อนุญาต

ไม่อนุญาต

.....
.....

(ลงชื่อ).....

(.....)

(ตำแหน่ง).....

วันที่...../...../.....

แบบใบลาไปช่วยเหลือภริยาที่คลอดบุตร

(เขียนที่).....

วันที่.....เดือน.....พ.ศ.....

เรื่อง ขอลาไปช่วยเหลือภริยาที่คลอดบุตร

เรียน.....

ข้าพเจ้า.....ตำแหน่ง.....

ระดับ.....สังกัด.....

มีความประสงค์ลาไปช่วยเหลือภริยาโดยชอบด้วยกฎหมายชื่อ.....

ซึ่งคลอดบุตรเมื่อวันที่.....เดือน.....พ.ศ.จึงขออนุญาตลาไปช่วยเหลือภริยาที่คลอดบุตรตั้งแต่วันที่.....เดือน.....พ.ศ.ถึงวันที่.....เดือน.....พ.ศ.มีกำหนด.....วันทำการ

ในระหว่างลาจะติดต่อข้าพเจ้าได้ที่.....

.....หมายเลขโทรศัพท์.....

(ลงชื่อ).....

(.....)

ความเห็นผู้บังคับบัญชา

.....
.....

(ลงชื่อ).....

(.....)

(ตำแหน่ง).....

วันที่...../...../.....

คำสั่ง

อนุญาต ไม่อนุญาต

.....
.....

(ลงชื่อ).....

(.....)

(ตำแหน่ง).....

วันที่...../...../.....

แบบใบลาพักผ่อน

(เขียนที่).....

วันที่.....เดือน.....พ.ศ.....

เรื่อง ขอลาพักผ่อน

เรียน.....

ข้าพเจ้า.....ตำแหน่ง.....

ระดับ.....สังกัด.....

มีวันลาพักผ่อนสะสม.....วันทำการ มีสิทธิลาพักผ่อนประจำปีนี้อีก.....วันทำการ รวมเป็น.....วันทำการ

ขอลาพักผ่อนตั้งแต่วันที่.....เดือน.....พ.ศ.....ถึงวันที่.....เดือน.....พ.ศ..... มีกำหนด.....วัน

ในระหว่างลาจะติดต่อข้าพเจ้าได้ที่.....

.....หมายเลขโทรศัพท์.....

(ลงชื่อ).....

(.....)

สถิติการลาในปีงบประมาณนี้

ลามาแล้ว (วันทำการ)	ลาครั้งนี้ (วันทำการ)	รวมเป็น (วันทำการ)

(ลงชื่อ).....ผู้ตรวจสอบ

(.....)

(ตำแหน่ง).....

วันที่...../...../.....

ความเห็นผู้บังคับบัญชา

.....

.....

(ลงชื่อ).....

(.....)

(ตำแหน่ง).....

วันที่...../...../.....

คำสั่ง

อนุญาต

ไม่อนุญาต

.....

(ลงชื่อ).....

(.....)

(ตำแหน่ง).....

วันที่...../...../.....

แบบใบลาอุปสมบท

(เขียนที่).....

วันที่.....เดือน.....พ.ศ.....

เรื่อง ขอลาอุปสมบท

เรียน.....

ข้าพเจ้า.....ตำแหน่ง.....

ระดับ.....สังกัด.....

เกิดวันที่.....เดือน.....พ.ศ.....เข้ารับราชการเมื่อวันที่.....เดือน.....พ.ศ.....

ข้าพเจ้า ยังไม่เคย เคย อุปสมบท บัดนี้ มีศรัทธาจะอุปสมบทในพระพุทธศาสนา

ณ วัด.....ตั้งอยู่ ณ.....

.....หมายเลขโทรศัพท์.....กำหนดอุปสมบท

วันที่.....เดือน.....พ.ศ..... และจะจำพรรษาอยู่ ณ วัด.....

ตั้งอยู่ ณ จึงขออนุญาตลาอุปสมบท

วันที่.....เดือน.....พ.ศ.ถึงวันที่.....เดือน.....พ.ศ.มีกำหนด.....วัน

(ลงชื่อ).....

(.....)

ความเห็นผู้บังคับบัญชา

.....

.....

(ลงชื่อ).....

(.....)

(ตำแหน่ง).....

วันที่...../...../.....

คำสั่ง

อนุญาต ไม่อนุญาต

.....

.....

(ลงชื่อ).....

(.....)

(ตำแหน่ง).....

วันที่...../...../.....

แบบใบลาไปประกอบพิธีฮัจย์ ณ เมืองเมกกะ ประเทศซาอุดีอาระเบีย

(เขียนที่).....

วันที่.....เดือน.....พ.ศ.....

เรื่อง ขอลาไปประกอบพิธีฮัจย์

เรียน

ข้าพเจ้า.....ตำแหน่ง.....

ระดับ.....สังกัด.....

เข้ารับราชการเมื่อวันที่.....เดือน.....พ.ศ.....

ข้าพเจ้า ยังไม่เคย เคยไปประกอบพิธีฮัจย์ บัดนี้ มีศรัทธาจะไปประกอบพิธีฮัจย์

ณ เมืองเมกกะ ประเทศซาอุดีอาระเบีย จึงขออนุญาตลาหยุดราชการตั้งแต่วันที่.....เดือน.....พ.ศ.....

ถึงวันที่.....เดือน.....พ.ศ.....มีกำหนด.....วัน

(ลงชื่อ).....

(.....)

ความเห็นผู้บังคับบัญชา

.....

.....

(ลงชื่อ).....

(.....)

(ตำแหน่ง).....

วันที่...../...../.....

คำสั่ง

อนุญาต

ไม่อนุญาต

.....

.....

(ลงชื่อ).....

(.....)

(ตำแหน่ง).....

วันที่...../...../.....

แบบใบลาสตรีไปถือศีลและปฏิบัติธรรม

ในสำนักปฏิบัติธรรมที่สำนักงานพระพุทธศาสนาแห่งชาติรับรอง

(เขียนที่).....

วันที่.....เดือน.....พ.ศ.....

เรื่อง ขอลาไปถือศีลและปฏิบัติธรรม

เรียน

ข้าพเจ้า.....ตำแหน่ง.....

ระดับ.....สังกัด.....

เกิดวันที่.....เดือน.....พ.ศ.....เข้ารับราชการเมื่อวันที่.....เดือน.....พ.ศ.....

ข้าพเจ้า ยังไม่เคย เคย ลาถือศีลและปฏิบัติธรรม บัดนี้ มีศรัทธาจะถือศีลและปฏิบัติธรรม

ในพระพุทธศาสนา ณ สำนักปฏิบัติธรรมที่สำนักงานพระพุทธศาสนาแห่งชาติรับรอง ณ

.....ตั้งอยู่ ณ.....

กำหนดวันที่.....เดือน.....พ.ศ..... จึงขออนุญาตลาไปถือศีลและปฏิบัติธรรม มีกำหนด.....วัน

ตั้งแต่วันที่.....เดือน.....พ.ศ. ถึงวันที่.....เดือน.....พ.ศ.

(ลงชื่อ).....

(.....)

ความเห็นผู้บังคับบัญชา

.....

.....

(ลงชื่อ).....

(.....)

(ตำแหน่ง).....

วันที่...../...../.....

คำสั่ง

อนุญาต

ไม่อนุญาต

.....

.....

(ลงชื่อ).....

(.....)

(ตำแหน่ง).....

วันที่...../...../.....

ใบสมัครเข้าถือศีลและปฏิบัติธรรม
ตามมติคณะรัฐมนตรี เรื่อง การให้ข้าราชการ เจ้าหน้าที่ และลูกจ้างของหน่วยงานภาครัฐที่เป็นสตรี
ไปถือศีลและปฏิบัติธรรม ไม่ต่ำกว่า ๑ เดือน แต่ไม่เกิน ๓ เดือน

ติดรูปถ่าย

๑. ข้าพเจ้า (นาง/นางสาว)อายุ.....ปี
(กรอกข้อมูลตำแหน่ง สังกัดหน่วยงาน สถานที่ตั้ง/ติดต่อหน่วยงาน และหมายเลขโทรศัพท์)
.....
.....
.....
๒. ที่อยู่ปัจจุบัน.....
.....
.....
๓. วุฒิการศึกษาสูงสุด.....
๔. ประสบการณ์การฝึกปฏิบัติธรรม ไม่เคย เคย
กรณีเคย โดยวิธีภาวนาแบบ.....
ณ สำนักปฏิบัติธรรม.....
๕. ข้าพเจ้าขอสมัครเข้าถือศีลและปฏิบัติธรรม ณ สำนักปฏิบัติธรรม.....
ตำบล.....อำเภอ.....จังหวัด.....
มีกำหนดระยะเวลาไม่ต่ำกว่า ๑ เดือน แต่ไม่เกิน ๓ เดือน ตั้งแต่วันที่.....
ถึงวันที่.....
๖. บุคคล/ญาติสนิทของข้าพเจ้าที่ติดต่อได้ ชื่อ.....
ที่อยู่.....
.....

ข้าพเจ้าขอให้สัจจะว่า จะปฏิบัติตามกฎหมายระเบียบข้อบังคับของสำนักปฏิบัติธรรมแห่งนี้ทุกประการ

(ลงชื่อ).....
(.....)

แบบรายงานลาเข้ารับการตรวจเลือก หรือเข้ารับการเตรียมพล

(เขียนที่).....

วันที่.....เดือน.....พ.ศ.....

เรื่อง.....

เรียน

ข้าพเจ้า.....ตำแหน่ง.....

ระดับ.....สังกัด.....

ได้รับหมายเรียกของ.....

ที่.....ลงวันที่.....เดือน.....พ.ศ.....

ให้เข้ารับการ.....ณ ที่.....

.....ตั้งแต่วันที่.....เดือน.....พ.ศ.....

ถึงวันที่.....เดือน.....พ.ศ.....มีกำหนด.....วัน

จึงรายงานมาเพื่อโปรดทราบ

(ลงชื่อ).....

(.....)

แบบใบลาไปศึกษา ฝึกอบรม ปฏิบัติการวิจัย หรือดูงาน

(เขียนที่).....

วันที่.....เดือน.....พ.ศ.....

เรื่อง.....

เรียน

ข้าพเจ้า.....ตำแหน่ง.....

ระดับ.....สังกัด.....เกิดวันที่.....เดือน.....พ.ศ.....

เข้ารับราชการเมื่อวันที่.....เดือน.....พ.ศ.....ได้รับเงินเดือนเดือนละ.....บาท

(.....) มีความประสงค์ขอลาไป

ศึกษาวิชา.....ชั้นปริญญา.....

ณ สถานศึกษา.....ประเทศ.....

ด้วยทุน.....

ฝึกอบรม ปฏิบัติการวิจัย ดูงานด้าน/หลักสูตร.....

ณ.....ประเทศ.....

ด้วยทุน.....

ทั้งนี้ ตั้งแต่วันที่.....เดือน.....พ.ศ.....ถึงวันที่.....เดือน.....พ.ศ.....

มีกำหนด.....ปี.....เดือน.....วัน ในระหว่างลาจะติดต่อข้าพเจ้าได้ที่.....

.....หมายเลขโทรศัพท์.....

ข้าพเจ้าขอรับรองว่าจะปฏิบัติตามกฎหมายและระเบียบของทางราชการเกี่ยวกับการไปศึกษา ฝึกอบรมปฏิบัติการวิจัยหรือดูงานทุกประการ

(ลงชื่อ).....

(.....)

ความเห็นผู้บังคับบัญชา

.....

.....

(ลงชื่อ).....

(.....)

(ตำแหน่ง).....

วันที่...../...../.....

คำสั่ง

อนุญาต

ไม่อนุญาต

.....

.....

(ลงชื่อ).....

(.....)

(ตำแหน่ง).....

วันที่...../...../.....

แบบใบลาติดตามคู่สมรส

(เขียนที่).....

วันที่.....เดือน.....พ.ศ.....

เรื่อง ขอลาติดตามคู่สมรส

เรียน

ข้าพเจ้า.....ตำแหน่ง.....

ระดับ.....สังกัด.....

ได้รับเงินเดือนเดือนละ..... บาท (.....)

มีความประสงค์ขอลาติดตามคู่สมรส

ชื่อ.....

ตำแหน่ง.....ระดับ.....สังกัด.....

ซึ่งไปปฏิบัติราชการ/ปฏิบัติงาน ณ ประเทศ.....

มีกำหนด.....ปี.....เดือน.....วัน จึงขออนุญาตลาติดตามคู่สมรสมีกำหนด.....ปี.....เดือน.....วัน

ตั้งแต่วันที่.....เดือน.....พ.ศ.....ถึงวันที่.....เดือน.....พ.ศ.....

ครั้งสุดท้ายข้าพเจ้าได้ลาติดตามคู่สมรสไปประเทศ.....

เป็นเวลา.....ปี.....เดือน.....วัน เมื่อวันที่.....เดือน.....พ.ศ.....ถึงวันที่.....เดือน.....พ.ศ.....

ในกรณีลาติดต่อกับครั้งก่อนรวมทั้งครั้งนี้ด้วย เป็นเวลา.....ปี.....เดือน.....วัน

(ลงชื่อ).....

(.....)

ความเห็นผู้บังคับบัญชา

.....
.....

(ลงชื่อ).....

(.....)

(ตำแหน่ง).....

วันที่...../...../.....

คำสั่ง

อนุญาต

ไม่อนุญาต

.....
.....

(ลงชื่อ).....

(.....)

(ตำแหน่ง).....

วันที่...../...../.....

แบบใบลาไปฟื้นฟูสมรรถภาพด้านอาชีพ

(เขียนที่).....

วันที่.....เดือน.....พ.ศ.....

เรื่อง ขอลาไปฟื้นฟูสมรรถภาพด้านอาชีพ

เรียน

ข้าพเจ้า.....ตำแหน่ง.....

ระดับ.....สังกัด.....

มีความประสงค์ขอลาไปฟื้นฟูสมรรถภาพทางอาชีพ จึงขอเสนอรายละเอียดเพื่อประกอบการพิจารณา ดังนี้

๑. ข้อมูลเกี่ยวกับผู้ขอ

๑.๑ ประวัติการรับราชการ

๑.๑.๑ ขณะได้รับอันตรายหรือป่วยเจ็บจนทำให้ตกเป็นผู้ทุพพลภาพหรือพิการ

ดำรงตำแหน่ง.....ระดับ.....

สังกัด.....(อบจ./เทศบาล/เมืองพัทยา/อบต.).....จังหวัด.....

ปฏิบัติหน้าที่ (โดยย่อ)

ตั้งแต่วันที่.....เดือน.....พ.ศ..... ถึงวันที่.....เดือน.....พ.ศ.....

๑.๑.๒ ปัจจุบันดำรงตำแหน่ง.....ระดับ.....

สังกัด.....(อบจ./เทศบาล/เมืองพัทยา/อบต.).....จังหวัด.....

ปฏิบัติหน้าที่ (โดยย่อ)

ตั้งแต่วันที่.....เดือน.....พ.ศ..... ถึงวันที่.....เดือน.....พ.ศ.....

๑.๑.๓ ที่อยู่ปัจจุบัน.....

หมายเลขโทรศัพท์.....

๑.๒ สาเหตุที่ได้รับอันตรายหรือป่วยเจ็บจนทำให้ตกเป็นผู้ทุพพลภาพหรือพิการ

เหตุเกิดที่.....

ตำบล.....อำเภอ.....จังหวัด.....

เมื่อวันที่.....เดือน.....พ.ศ.....

เนื่องจาก

- ได้รับอันตรายหรือการป่วยเจ็บเพราะเหตุปฏิบัติราชการในหน้าที่
- ถูกประทุษร้ายเพราะเหตุกระทำการตามหน้าที่
- เหตุอื่นใดนอกจากเหตุปฏิบัติราชการในหน้าที่/เหตุกระทำการตามหน้าที่

(โปรดระบุ).....

ข้อเท็จจริงโดยสรุป.....

.....

.....

.....

๑.๓ ความเห็นของแพทย์ซึ่งเป็นผู้ที่ได้ขึ้นทะเบียนและรับใบอนุญาตเป็นผู้ประกอบวิชาชีพ
ทางเวชกรรมผู้เคยตรวจหรือรักษา

๑.๓.๑ แพทย์ชื่อ.....

ตำแหน่ง.....ผู้ได้ตรวจหรือรักษา ณ โรงพยาบาล
หรือสถานพยาบาล.....

๑.๓.๒ ความเห็นโดยสรุปของแพทย์ผู้ตรวจหรือรักษาที่เกี่ยวข้องกับสภาพความพิการ
หรือทุพพลภาพที่เกิดขึ้นตามเอกสารแนบ(เช่นมีความพิการทางอวัยวะใดบ้างตั้งแต่วันที่ เดือน ปีใด เป็นต้น)

.....

.....

.....

.....

๒. ข้อมูลเกี่ยวกับหลักสูตรการฝึกอบรม

๒.๑ มีความประสงค์จะลาไปเข้ารับการฝึกอบรม

- หลักสูตรเกี่ยวกับการฟื้นฟูสมรรถภาพที่จำเป็นต่อการปฏิบัติหน้าที่ราชการ หรือ
- หลักสูตรเกี่ยวกับการฟื้นฟูสมรรถภาพที่จำเป็นต่อการประกอบอาชีพ

ชื่อหลักสูตร.....

ซึ่งจัดโดย.....

ระยะเวลาการฝึกอบรม.....ชั่วโมง.....วัน.....เดือน.....ปี

ตั้งแต่วันที่.....เดือน.....พ.ศ.....ถึงวันที่.....เดือน.....พ.ศ.....

ค่าใช้จ่ายในการฝึกอบรม (ถ้ามี) บาท (.....)

๒.๒ พร้อมนี้ได้แนบหลักฐานเกี่ยวกับหลักสูตรที่ประสงค์จะลาไปเข้ารับการฝึกอบรมในข้อ ๒.๑ และเอกสารที่เกี่ยวข้อง (ถ้ามี) จำนวน.....ฉบับ มาด้วยแล้ว

ข้าพเจ้าขอรับรองว่าข้อความข้างต้นถูกต้องตรงกับความเป็นจริงทุกประการ

(ลงชื่อ).....

(.....)

๓. ความเห็นของส่วนราชการเกี่ยวกับการบริหารงานบุคคล

- เป็นผู้ได้รับอันตรายหรือการป่วยเจ็บเพราะเหตุปฏิบัติราชการในหน้าที่หรือถูกประทุษร้าย เพราะเหตุกระทำการตามหน้าที่ จนทำให้ตกเป็นผู้ทุพพลภาพหรือพิการ (กรณีตามข้อ ๓๘ วรรคหนึ่ง)
- เป็นผู้ได้รับอันตรายหรือการป่วยเจ็บจนทำให้ตกเป็นผู้ทุพพลภาพหรือพิการเพราะเหตุอื่น (กรณีตามข้อ ๓๘ วรรคสอง)
- หลักสูตรที่ประสงค์ที่จะลาไปเข้ารับการฝึกอบรมเป็นหลักสูตรที่ส่วนราชการ หน่วยงานอื่นของรัฐองค์กรการกุศลอื่นเป็นสาธารณะหรือสถาบันที่ได้รับการรับรอง จากหน่วยงานของทางราชการเป็นผู้จัดหรือร่วมจัด
- ข้าราชการผู้นี้ยังไม่เคยลาไปเข้ารับการฝึกอบรมหลักสูตรเกี่ยวกับการฟื้นฟูสมรรถภาพ ที่จำเป็นต่อการปฏิบัติหน้าที่ราชการหรือที่จำเป็นต่อการประกอบอาชีพกรณีการทุพพลภาพ หรือพิการในครั้งนี้
- อื่น ๆ (ระบุ).....

.....
.....
.....

(ลงชื่อ).....

(.....)

(ตำแหน่ง).....

วันที่...../...../.....

ความเห็นผู้บังคับบัญชาระดับหัวหน้าส่วนราชการ

.....
.....

(ลงชื่อ).....

(.....)

(ตำแหน่ง).....

วันที่...../...../.....

ความเห็นปลัดองค์การปกครองส่วนท้องถิ่น (กรณีการลาเกิน ๖ เดือน)

.....
.....

(ลงชื่อ).....
(.....)

(ตำแหน่ง).....
วันที่...../...../.....

คำสั่ง

อนุญาต ไม่อนุญาต

.....
.....

(ลงชื่อ).....
(.....)

(ตำแหน่ง).....
วันที่...../...../.....

แบบใบขอยกเลิกวันลา

(เขียนที่).....

วันที่.....เดือน.....พ.ศ.....

เรื่อง ขอยกเลิกวันลา

เรียน นายกเทศมนตรีตำบลนาคูน

ตามที่ ข้าพเจ้า.....ตำแหน่ง.....

ระดับ.....สังกัด.....

ได้รับอนุญาตให้ลา.....ตั้งแต่วันที่.....เดือน.....พ.ศ.....

ถึงวันที่.....เดือน.....พ.ศ..... รวม.....วัน นั้น

เนื่องจาก.....

.....

(ระบุเหตุผล)

จึงขอยกเลิกวันลา.....ตั้งแต่วันที่.....เดือน.....พ.ศ.....

ถึงวันที่.....เดือน.....พ.ศ.....จำนวน.....วัน

(ลงชื่อ).....

(.....)

ความเห็นผู้บังคับบัญชา

.....

.....

(ลงชื่อ).....

(.....)

(ตำแหน่ง).....

วันที่...../...../.....

คำสั่ง

 อนุญาต ไม่อนุญาต

.....

.....

(ลงชื่อ).....

(นายไพโรจน์ ศรีจันทร์)

(ตำแหน่ง) นายกเทศมนตรีตำบลนาคูน

วันที่...../...../.....